



Zalaegerszeg MJV Integrált Területi Programja

2014-2020

Cím	Zalaegerszeg Megyei Jogú Város Integrált Területi Programja
Verzió	1.0
MJV közgyűlési határozat száma és dátuma	<i>Zalaegerszeg Megyei Jogú Város Közgyűlése 184/2014. (XI.13.) sz. határozata</i>
Területfejlesztés stratégiai tervezéséért felelős minisztériumi jóváhagyás száma és dátuma	<i>[dokumentum hivatkozási száma, dátuma]</i>
IH jóváhagyó határozat száma és dátuma:	<i>[határozat száma és megnevezése] [határozat megjelenésének dátuma]</i>
Finanszírozó operatív program:	Terület- és Településfejlesztési Operatív Program (TOP)
Érintett földrajzi terület:	Zalaegerszeg Megyei Jogú Város

ITP felelős szervezet:	Zalaegerszeg Megyei Jogú Város Önkormányzata
ITP felelős szervezet kapcsolattartó:	Nagy Tibor, stratégiai szakreferens
ITP felelős szervezet címe:	8900 Zalaegerszeg, Kossuth L. u. 17-19.

Zalaegerszeg, 2014. október

1. Az Integrált területi program (ITP) készítésének célja, tervezésének körülményei

A TOP a területileg decentralizált, térségi-helyi jelentőségű fejlesztéseket finanszírozza, amelyeket döntően a helyi - települési és megyei – önkormányzatok valósítanak meg. E decentralizált fejlesztések tervezése a megyék és a megyei jogú városok szintjén zajlik. A Kormány az egyes területi szintekhez a 1298/2014. (V.4.) Korm. rendeletben egy előre meghatározott tervezési keretösszeget rendelt. Ennek alapján Zalaegerszeg Megyei Jogú Város részére allokált keretösszeg 10 547,3 millió forint, az összes megyei jogú városi allokáció (364 610 millió Ft) 2,89%-a. A megyék számára rendelkezésre álló keretösszegeket ugyanez a Korm. rendelet szabályozza. A megyék számára rendelkezésre álló összegeket (748 080 millió Ft) is figyelembe véve Zalaegerszeg MJV a teljes, területi szereplők számára rendelkezésre álló keretösszegek mintegy 0,95%-a felett rendelkezhet.

A jogszabály nem rendelkezik arról, hogy a keretösszeg hogyan oszlik meg a TOP egyes prioritástengelyei között.

Jelen ITP a TOP célkitűzéseire, azaz a

- 1. Gazdaságélénkítéshez és foglalkoztatási szint növeléséhez szükséges helyi feltételek biztosítása valamint a**
 - 2. Vállalkozásbarát város/településfejlesztés; az életminőség és társadalmi összetartozás javításához szükséges feltételek biztosítása**
- . illeszkedő projektcsomagok bemutatására terjed ki.**

A Korm. határozatban rögzített keretösszeg csak egy részét képezi a Zalaegerszeg fejlesztését szolgáló forrásoknak. A Partnerségi Megállapodás alapján a város jelentős ágazati forrásokra is támaszkodhat, bár ezek kevésbé pontosan tervezhetők, mint a TOP keretében tervezett beavatkozások.

A TOP forrásaira tervezett projektcsomagok mindegyike olyan jelentős beavatkozásokkal egészül ki, melyeket az ágazati programok finanszírozhatnak. Az ágazati OP-ok Zalaegerszeg fejlődése szempontjából fontos fejlesztései nélkül a város fejlődési potenciálja nem teljesedhet ki.

Zalaegerszeg MJV közgyűlése 2014. szeptember 18.-i ülésén elfogadta a város fejlesztési koncepcióját és a 2014 – 2020 időszakra vonatkozó Integrált Településfejlesztési Stratégiáját. ("Zalaegerszeg Megyei Jogú Város hosszútávra szóló Településfejlesztési Koncepciójának és középtávú beavatkozásokat tartalmazó Integrált Településfejlesztési Stratégiájának elfogadása" tárgyú ZMJVK 140/2014. (IX.18.) sz. határozat).

A város külön dokumentumként készítette el a 2020-ig tartó fejlesztési időszak szempontjából legfontosabbnak ítélt ágazati stratégiáit is, melyek fő fejlesztési céljai és kulcsfontosságú beavatkozásai beépültek az ITS dokumentumába. Az elkészült ágazati stratégiák:

- Gazdaságfejlesztési Stratégia

- Vízi közmű, felszíni vízrendezés szakági stratégia
- Megújuló energia stratégia
- Városi fenntartású intézmények műszaki felújítási stratégiája

A fentiek mellett elkészült a város aktualizált előzetes közlekedésfejlesztési koncepciója is, ennek bázisán folyamatban van a városi közösségi közlekedés rendszerének megújítása szempontjából kulcsfontosságú két megvalósíthatósági tanulmány kidolgozása: az Intermodális Közösségi Közlekedési Csomópont kiépítése valamint az elővárosi közlekedés megújítása tárgyában.

A településfejlesztési koncepció és az erre épülő ITS megtervezésére a városi társadalom és gazdaság szereplőivel történt széles körű partnerség alapján került sor. Az ITP projektjeinek mindegyikét tartalmazza a partnerek által megismert, véleményezett és elfogadott dokumentum. Az ITS-hez kapcsolódó, annak gazdaságfejlesztési céljait alátámasztó és részletező Gazdaságfejlesztési Stratégia keretében külön primer kutatás készült a város üzleti szereplőinek – elsősorban a kis- és közepes méretű vállalkozások – fejlesztési szükségleteinek felmérése érdekében.

A partnerség szervezése és működtetése kapcsán az alábbi tevékenységek valósultak meg:

- Partnerségi terv elkészítése és aktualizálása
- Mélyinterjúk készítése
- Workshopok szervezése
 - o **Első kör:** 7 db workshop került megrendezésre, az alábbiak szerint
 - Városszerkezet, településkörnyezet - helyzetfeltárás és igények felmérése
2013. október 22.
 - Gazdaságfejlesztés, gazdaságpolitika - helyzetfeltárás és igények felmérése
2013. október 22.
 - Társadalmi szempontok, civil érdekek 2013. november 7.
 - Tervezői szempontok 2013, november 7.
 - Településrészek helyzete, fejlesztési igényei (Páterdomb, Belváros, Ola, Északi városrész és Válickavölgy) 2013. november 19.
 - Településrészek helyzete, fejlesztési igényei (Kertváros-Landorhegy, Nyugati városrész és Déli városrész) 2013. november 19.
 - Vállalkozói Szenátus 2013. november 26.

A workshopok első körében összesen 106 fő vett részt.

- o **Második kör:** 2 db workshop került megrendezésre az ITS „Koncepció” fejezetének megvitatására:

- A gazdaságfejlesztés irányai, 2014. március 19.
- Városszerkezet, közlekedés, kultúra, turizmus, 2014. március 20.

A workshopok második körében összesen 59 fő vett részt.

- Hírlevelek
- Desk-top kutatás
- Ötletláda
- Interaktív internetes aloldal készítése és folyamatos tartalmi frissítése
- PR munka (sajtóközlemények, háttéranyagok, sajtómeghívás és –szervezés)

Összességében a Partnerségi terv megvalósítása a 314/2012 Korm. rendeletben előírt kötelezettségek figyelembe vételével történt.

2. Az integrált területi program (ITP) stratégiája és beavatkozási logikája

2.1. ITP beavatkozási logikája és struktúrája

Az ITP egészének átfogó célja, hogy összehangolja azon a gazdaság- és városfejlesztési beruházásokat, melyek alapvető fontosságúak ahhoz, hogy Zalaegerszeg – összhangban megújított településfejlesztési koncepciójával és Integrált Településfejlesztési Stratégiájával – a lehető legnagyobb mértékben legyen képes kihasználni a 2014 – 2020 közötti időszakban rendelkezésére álló fejlesztési forrásokat és ezzel, európai városként a lehető legnagyobb mértékben mozdítsa elő az Unió „Európa 2020” stratégiájának megvalósulását. A fentiek értelmében a város által megvalósítani kívánt beruházások egyrészt illeszkednek az EU strukturális és beruházási alapjainak (ESB alapok) célkitűzéseire és beruházási prioritásaihoz, másrészt pedig az ITS céljainak elérését segítik elő. Összhangban az ITP elvárt tartalmával, jelen dokumentum a TOP keretéből finanszírozható beavatkozásokra összpontosít, fontos azonban szem előtt tartani azt, hogy Zalaegerszeg középtávú céljainak megvalósulásában jelentős szerepet töltenek be azok a fejlesztések, melyek ágazati programok célrendszeréhez illeszkednek és így azok költségvetése terhére valósíthatók meg. Az ITP tartalmazza azon ágazati OP-okhoz illeszkedő projekteket, melyek kapcsolódnak a TOP beavatkozásaihoz illesztett projektcsomagokhoz. Az operatív programokhoz történő illeszkedés következtében a projektjavaslatok egyben illeszkednek azon EU tematikus célokhoz illetve az ERFA és az ESZA azon beruházási prioritásaihoz, melyekre az OP-ok épülnek.

A megfogalmazott négy projektcsomag a város fejlesztési szükségleteinek két fő irányához igazodik: az egyik a vonzó életkörülmények megteremtése az itt lakók és vállalkozók számára, a másik pedig a városi gazdaság fejlődésének előmozdítása.

A város által kínált életkörülmények (életminőség) tekintetében Zalaegerszeg meglévő erősségeire építve, azok továbbfejlesztésére kíván összpontosítani az elkövetkező időszakban és mérsékelni kívánja azon gyengeségeit, amelyek a fejlődés előtt akadályt képeznek. Ennek megfelelően a város célja, hogy a város által kínált épített és kulturális környezet minőségének továbbfejlesztésével, építve a város kialakulóban levő „fiatalos” és „zöld” imázsára, fizikai és szellemi aktivitásra inspiráló, természetközeli és fenntartható városi környezetet alakítson ki. A kialakuló megújuló városi terek lényegi elemét képezi egyrészt a környezeti értelemben vett fenntarthatóság és a természetközelség demonstrálása, másrészt az aktivitásra való ösztönzés, és mindenhol, ahol ezt lehetővé lehet tenni, a lakosság lehető legszélesebb rétegeinek bevonása az aktivitásokba, akár a művészeti alkotási folyamatokba.

A város – kiemelten a városközpont és az azt körülvevő területek - vonzóbbá, természetközelibbé tételét célzó erőfeszítések sikerét jelentősen korlátozzák a városi közlekedésnek a város fejlődésének sajátosságaiból eredő hiányosságai. Ennek következtében, pl. Zalaegerszegen máig nem sikerült kifejezetten gyalogos-közlekedésre alkalmas területeket („sétáló utca”) kialakítani a városban, talán egyedülként a megyei jogú városok között. Bár a városi zöldfelületek aránya megfelelő, ezek nem vonzóak, nem kínálnak lehetőséget az idő aktív eltöltésre, emellett sok az elhanyagolt, barnamező jellegű zöldfelület is. A város névadó folyójának szerepe sem került kiaknázásra a városfejlesztésben ezidáig.

Jelentős mértékben segíthetné a városi közlekedési hálózat szerkezetének javulását és a városi közlekedés fenntarthatóbbá tételét, ha sikerülne megvalósítani a jelenleg tervezési fázisban levő Integrált Közösségi Közlekedési csomópont (IMCS) tervét, ami ágazati (IKOP) forrásból lehet reális.

A város jelentős hangsúly kíván helyezni arra, hogy fejlesztéseiben kiemelkedő mértékben takarékosan bányászta erőforrásaival, ennek körében – a „Zalaegerszeg – Ökováros” koncepcionális cél jegyében kifejezetten demonstratív módon fejleszti a megújuló energiák használatát, mind a közösségi célú, mind a gazdaságfejlesztési fejlesztési irányokhoz kapcsolódóan. A fenti célhoz kapcsolódóan játszik jelentős szerepet a kerékpáros közlekedés számottevő bővítése és az ehhez kapcsolódó infrastruktúra rendszerszerű fejlesztése, a megújuló forrású energiák nagy mértékű használata valamint az épületállomány energiahatékonysági fejlesztései.

A gazdaságfejlesztési beavatkozások háttérben egyrészt az áll, hogy a város – a Nyugat-Pannon Járműipari és Mechatronikai Központ részeként - jelentős ipari fejlődési potenciállal bír, aminek jelenleg a gazdasági infrastruktúra alulfejlettsége képezi egyik legfőbb akadályát. A fejlődés másik hátráltató tényezőjeként a relatíve rossz közúti elérhetőség kerül azonosításra rendszeresen. Ennek jelentő javulására számíthat Zalaegerszeg a programidőszak végéig, így a gazdasági potenciál kiaknázása vélhetően a jelenleginél magasabb szinten válik lehetővé. A település elsődleges erőssége a munkaerő munkakultúrája, képzettsége és komoly lehetőséget kínál a várhatóan kiteljesedő térségi járműipari együttműködés, melynek Zalaegerszeg gépipari és mechatronikai kiválósági központjává kíván válni. Ennek akadálya azonban a K+F kapacitások és tevékenységek relatíve alacsony szintje a városban. A gazdaság fejlesztésében az önkormányzat aktív, kezdeményező szerepet kíván ellátni. A TOP forrásaiból ehhez elsődlegesen az önkormányzati részvétellel történő gazdaságfejlesztés- ezen belül is elsődlegesen a működőtőke-befektetők megtelepedését valamint az innovatív tevékenységek bővülését lehetővé tevő infrastruktúra kialakítása valósul meg, amit jelentős ágazati fejlesztések egészítenek ki. Ezek várhatóan bővítik a helyi kis- és közepes vállalkozások támogatásának eszközrendszerét, támogatják a munkaerő korszerű szak- és továbbképzési rendszerének – többek között a duális mérnök – és szakképzés

rendszerének – kialakítását és erősítik a helyben működő vállalatok és felsőoktatási intézmények együttműködését.

Az ITP projektcsomagjai az alábbiak:

A TOP településfejlesztési céljaihoz illeszkedő projektcsomagok:

- *GYALOGOSBARÁT, FUNKCIÓGAZDAG ÉS ÉLMÉNYKÖZPONTÚ BELVÁROS KIALAKÍTÁSA (1. SZÁMÚ PROJEKTC SOMAG)*
- *ZÖLDFELÜLETEK ÉS NYÍLT REKREÁCIÓS CÉLÚ VÁROSI TEREK ÉS FENNTARTHATÓ KÖZLEKEDÉSI RENDSZEREK ÖSSZEFÜGGŐ HÁLÓZATÁNAK LÉTREHOZÁSA (2. SZÁMÚ PROJEKTC SOMAG)*
- *ÖNKORMÁNYZATI INTÉZMÉNYEK (ENERGETIKAI, FUNKCIONÁLIS ÉS ESÉLYEGYENLŐSÉGI SZEMPONTÚ) KORSZERŰSÍTÉSE (4. SZÁMÚ PROJEKTC SOMAG)*

A TOP gazdaságfejlesztési céljaihoz illeszkedő projektcsomag:

- *TUDÁSALAPÚ GAZDASÁGFEJLESZTÉS INFRASTRUKTURÁLIS HÁTTERÉNEK MEGTEREMTÉSE ÉS A MUNKAERŐ RENDELKEZÉSRE ÁLLÁSÁNAK ÖSZTÖNZÉSE (3. SZÁMÚ PROJEKTC SOMAG)*

A zalaegerszegi fejlesztések TOP kimeneti mutatóinak célértékéhez történő hozzájárulását jelentősen befolyásolja, hogy a város a TOP forrásainak mintegy 0,95%-ában részesedik, a vonatkozó Kormányhatározat értelmében. A kormányhatározat nem rendelkezik ezen forrás belső összetételéről, az azonban tudható, hogy, a TOP egyes prioritástengelyeinek megvalósítására milyen összegek állnak rendelkezésre. A prioritástengelyenként meghatározott források egyes területi szereplők – azaz a megyék és a megyei jogú városok – közötti tervezett megosztásáról nem áll rendelkezésünkre információ. Jelen ITP kialakításakor azt vettük figyelembe, hogy a város az egyes prioritástengelyek költségvetéséből ugyanabban az arányban részesedik, mint ahogy a teljes városra allokált összeg aránylik a teljes, megyei jogú városok számára allokált kerethez. Ennek fényében Zalaegerszegen a TOP MJV-ok számára elérhető prioritástengelyeiből azok 2,9 %-a használható fel.

Zalaegerszeg fejlesztési prioritásai a rendelkezésre álló források összetételével a legtöbb területen összeegyeztethetőek, tekintve, hogy a város oly módon alkotta meg Integrált Településfejlesztési stratégiáját, hogy az illeszkedjen a tágabb európai fejlesztéspolitikai prioritások rendszerébe, valamint, hogy a TOP-ban elérhetővé tett támogatási forrásokat jóval meghaladó mértékű és forrásigényű fejlesztési projekt került megfogalmazásra a városban a stratégiakészítés eredményeként. Egy esetben – nevezetesen a szociális városrehabilitáció területén – tételezhető fel, hogy a TOP jelenlegi változata alapján Zalaegerszegen, hasonlóan a 2007 – 2013 programozási időszakhoz, nincs olyan terület, amely megfelelné a szegregált vagy szegregációval veszélyeztetett terület statisztikai adatokra épülő kritériumainak. Megelőlegezve, hogy a városrehabilitációs projektek szakmai követelményrendszere - így a támogatásban részesíthetőség kritériumainak indikátorai, ezek küszöbértékei - legalább nagy vonalakban követi majd a 2007 – 2013 időszak követelményeit, jelen ITP nem tartalmaz szociális városrehabilitációs témájú projektjavaslatot. Ennek következtében, a fenti számítás szerint feltételezve a rendelkezésre álló keretösszeget, azt a város a TOP prioritástengelye tekintetében várhatóan nem tudja teljes mértékben felhasználni és az ezen prioritástengelyben a szociális városrehabilitációhoz kapcsolódóan megcélzott kimeneti és eredményindikátoraihoz nem tud hozzájárulni. A város egészségügyi és szociális alapellátásának helyzete nem indokolja, hogy az így „fennmaradó” forrást a prioritástengelyen belül használja fel Zalaegerszeg. A fentiek alapján indokoltnak véljük, hogy a 4. prioritástengelyre számított források helyett a város másik prioritástengely forrásaival gazdálkodhasson, így lehetőséget kapjon olyan fejlesztések megvalósítására, melyek érdemben segítik mind a TOP, mind a városi stratégiák céljainak elérését, lehetőséget biztosítva emellett a szegregációval küzdő települések számára ahhoz, hogy ezen

problémáik megoldására többletforrást használjanak fel. Jelen ITP arra tesz javaslatot, hogy a prioritástengelyenkénti forrásallokáció oly módon kerüljön kialakításra, hogy a 4. prioritástengely fel nem használható forrásainak erejéig helyett Zalaegerszeg számára a számíthatóhoz képest többletforrás álljon rendelkezésre a 2. számú prioritástengelyében, a a TOP településfejlesztési célján belül maradvá, a „Zalaegerszeg Ökováros” koncepció megvalósítására történő erősebb fókuszálás elősegítése érdekében, értelemszerűen a teljes, a kormányhatározatban rögzített allokáció megtartása mellett.

2.2. Az integrált területi program viszonya az uniós, nemzeti és megyei fejlesztési dokumentumokhoz

2.2.1 Illeszkedés és hozzájárulás a megyei jogú város településfejlesztési koncepcióhoz és integrált településfejlesztési koncepcióhoz

Az ITS a MJV településfejlesztési koncepciója megvalósításának stratégiai kereteit fogalmazza meg a 2014 – 2023 közötti időszakra. Az ITS tehát a koncepcióhoz illeszkedő dokumentum, a benne foglalt beavatkozások a koncepcióhoz is illeszkednek. Az ITP projektjei, ennél fogva az ITS céljaihoz kell, hogy illeszkedést mutassanak. Az ITP, mint elsődlegesen és közvetlenül a TOP-ból finanszírozott dokumentum, az ITS azon fejlesztéseinek összerendezett bemutatására szolgál, melyek illeszkednek vagy a projektfejlesztés folyamata során várhatóan illeszthetőek a TOP finanszírozási feltételeihez. Az egyes projektcsomagok hozzájárulása az ITS céljaihoz az alábbiak szerint alakul.

- 1. GYALOGOSBARÁT, FUNKCIÓGAZDAG ÉS ÉLMÉNYKÖZPONTÚ BELVÁROS KIALAKÍTÁSA

Az ITS „3. „Épített és természeti környezet” tématerülete keretében határozta meg a „3.1. Épített környezet védelme, fejlesztése” középtávú cél. Az ehhez rendelt beavatkozási területek körében a „3.1.1. Városhelyi és városrészhelyi fejlesztések” keretében kerül sor a városhelyi rehabilitációjára. A forgalomcsillapítás előfeltételeként megvalósítandó beavatkozások a „4.2. Belső közlekedési kapcsolatok fejlesztése” középtávú cél keretében, a „4.2.1. Belváros forgalomcsillapítása” beavatkozási terület keretében kerültek megtervezésre az ITS-ben. Az ITS akcióterületként jelöli meg a belvárost („A1 Városhelyi rehabilitációja” akcióterületi projekt).

- 2. ZÖLDFELÜLETEK ÉS NYÍLT REKREÁCIÓS CÉLÚ VÁROSI TEREK ÉS FENNTARTHATÓ KÖZLEKEDÉSI RENDSZEREK ÖSSZEFÜGGŐ HÁLÓZATÁNAK LÉTREHOZÁSA

Elsődlegesen az ITS „3. Épített és természeti környezet” tématerületének „3.2. Természeti környezet védelme, fejlesztése” középtávú céljához illeszkedik a projektcsomag, annak elsődlegesen „3.2.2. A városi zöldterületek védelme” beavatkozási területéhez, emellett illeszkedés áll fenn a „1.2. Sport és rekreációs, kulturális célú területek fejlesztése” beavatkozási területtel is, amely a „1. Társadalom” témakörben meghatározott „1.2. Sport és rekreációs, kulturális célú területek fejlesztése” középtávú célhoz kapcsolódik.

A 4.2.4. A kerékpáros infrastruktúra hálózatos bővítése (4.2.4.) külön beavatkozási területként került megjelenítésre az ITS célrendszerében, a 4.2. Belső közlekedési kapcsolatok fejlesztése középtávú célhoz kapcsolódóan. A kerékpáros hálózat fejlesztése hálózatos projektként is részét képezi az ITS-nek.

A tervezett beavatkozások egy része a tervezett intermodális csomópontot is magában foglaló „A2 Zöld Zala-part” megnevezésű akcióterület részét képezi, más elemei az „A6 Gébárti turisztikai komplexum” akcióterülethez tartoznak, egyéb rekreációs és ökoturisztikai célú elemek az ITS-ben hálózatos projektként azonosított „H2. 5 helyszínes rekreációs és ökoturisztikai célú infrastruktúra fejlesztése” projekt elemeiként kerültek azonosításra az ITS-ben. A helyszínek egy része egyben a „A2 Zöld Zala-part” megnevezésű akcióterületnek is része.

- 3. TUDÁSALAPÚ GAZDASÁGFEJLESZTÉS INFRASTRUKTURÁLIS HÁTTERÉNEK MEGTEREMTÉSE ÉS A MUNKAERŐ RENDELKEZÉSRE ÁLLÁSÁNAK ÖSZTÖNZÉSE

A projektcsomag az ITS „2. Gazdaság” témakörben azonosított „2.1. Gazdasági környezet fejlesztése” középtávú cél eléréséhez segíti hozzá Zalaegerszeget, elsődlegesen az ITS „2.1.1. A helyi vállalkozások működési környezetének javítása, működő-tőke befektetés ösztönzés” és „2.1.2. Innovációs és logisztikai képességek fejlesztése” beavatkozási területeihez kapcsolódóan. A gazdasági infrastruktúrához kapcsolt, hangsúlyosan a megújuló energiaforrások kiaknázására irányuló fejlesztések alapját a „3. Épített és természeti környezet” tématerületen a „3.3 Energiahatékonyság fejlesztés” középtávú cél érdekében tervezett „3.3.1. Megújuló energiák demonstratív használata” tervezett beavatkozási terület adja.

A beavatkozások egy része az „A5 Északi Ipari Zóna” akcióterületen, másik része pedig az „A3 A volt honvédségi (Petőfi) laktanya” területén kijelölt akcióterületen került megtervezésre. Az Északi Ipari Zóna megközelítését javító közútfejlesztési projekt a „A2 Zöld Zala-part” akcióterület fejlesztéseinek is részét képezi. A volt honvédségi területen megvalósuló beruházások az ITS „3.1. Épített környezet védelme, fejlesztése” középtávú céljához kapcsolódó „3.1.2. Barnamezős területek hasznosítása” beavatkozási területhez is kapcsolódnak.

Külön akcióterületként nevesíti az ITS az „A7 Logisztikai Kiválósági Központ” létesítésére szánt területet.

- 4. ÖNKORMÁNYZATI INTÉZMÉNYEK (ENERGETIKAI, FUNKCIONÁLIS ÉS ESÉLYEGYENLŐSÉGI SZEMPONTÚ) KORSZERŰSÍTÉSE

A projektcsomag jórészt pontszerű, az ellátó rendszerek egyes szűk keresztmetszeteire irányuló fejlesztéseket tartalmaz, az ITS alábbi céljaihoz illeszkedve:

- Az „3. Épített és természeti környezet” tématerületen a „3.3 Energiahatékonyság fejlesztés” középtávú cél érdekében, mind a „3.3.1. Megújuló energiák demonstratív használata”, mind a „3.3.2. Épületállomány és közszolgáltatások energiatudatos fejlesztése beavatkozási területeken”,
- A „1. Társadalom” tématerületen az „1.1. Intézményi infrastruktúra és szolgáltatás-fejlesztés” középtávú célhoz kapcsolódva, mind az „1.1.2. Egészségügyi intézményrendszer infrastrukturális és versenypiaci fejlesztése”, mind az „1.1.3. Szociális ellátás és szolgáltatások fejlesztése” beavatkozási területhez kapcsolódóan.

Az ITS hálózatos projektként tartalmazza a „H4 Önkormányzati épületállomány energiatudatos fejlesztése” projektet, melyhez a projektcsomag egyes elemei részét képezik. Szintén a nevesített hálózatos projektek között szerepel az egészségügyi és szociális szolgáltatások infrastruktúrájának fejlesztése (H8 illetve H9 és H10) valamint a városi akadálymentesítési program (H11).

2.2.2 Illeszkedés és hozzájárulás a Terület- és Településfejlesztési Operatív Programban rögzített uniós és nemzeti célkitűzésekhez

A projektcsomagok illeszkedése a TOP prioritástengelyeihez:

ITP projektcsomag	TOP prioritástengely
<p>1. GYALOGOSBARÁT, FUNKCIÓGAZDAG ÉS ÉLMÉNYKÖZPONTÚ BELVÁROS KIALAKÍTÁSA</p>	<p>TOP 2. Vállalkozásbarát és népességmegtartó településfejlesztés TOP 3. Alacsony széndioxid-kibocsátású gazdaságra való áttérés kiemelten a városi területeken</p>
<p><i>Hozzájárulás a TOP célkitűzéseikhez: A projektcsomag megvalósításával mind a „2.A Vállalkozások és lakosság számára vonzó települési környezet kialakítása”, mind a mind a „3.A Környezetbarát közlekedési rendszerek fejlesztése és a fenntartható közösségi mobilitás elősegítése” egyedi célkitűzésekhez hozzájárul. A belváros átalakításával vonzó, a lakosság igényeinek megfelelő városi terek alakulnak ki, ami várhatóan fokozza a városlakók elégedettségét a környezet minőségével. A forgalommentesítés következtében csökken a környezet terhelése a ma még zsúfolt, esetenként rossz levegőjű belvárosban, a közlekedésre szolgáló terek kerékpáros- és gyalogosbarát módon kerülnek kialakításra ami ösztönzi a városlakókat a gyalogos vagy kerékpáros közlekedés előnyben részesítésére.</i></p>	
<p>2. ZÖLDFELÜLETEK ÉS NYÍLT REKREÁCIÓS CÉLÚ VÁROSI TEREK ÉS FENNTARTHATÓ KÖZLEKEDÉSI RENDSZEREK ÖSSZEFÜGGŐ HÁLÓZATÁNAK LÉTREHOZÁSA</p>	<p>TOP 2. Vállalkozásbarát és népességmegtartó településfejlesztés TOP 3. Alacsony széndioxid-kibocsátású gazdaságra való áttérés kiemelten a városi területeken</p>
<p><i>Hozzájárulás a TOP célkitűzéseikhez: A projektcsomag megvalósításával mind a „2.A Vállalkozások és lakosság számára vonzó települési környezet kialakítása” mind a „2.B A kulturális és természeti örökségre épülő turizmusban rejlő térségi potenciál kiaknázása”, mind a „3.A Környezetbarát közlekedési rendszerek fejlesztése és a fenntartható közösségi mobilitás elősegítése” egyedi célkitűzésekhez hozzájárul. A kerékpáros infrastruktúra bővítése és az egyes szakaszok összekötése ösztönzőleg hat a kerékpáros közlekedési mód választására, mind a helyi lakosok, mind a Zalaegerszegre látogató turisták számára. A rekreációs helyszínek kerékpáros összeköttetése a turisztikai vonzerő növelése irányába hat. A zöldfelületek összekapcsolt, rendszer-szerű fejlesztése új és vonzó kikapcsolódás, pihenési lehetőségeket nyújt a város lakóinak, növelve ezzel elégedettségüket a településük által kínált szolgáltatásokkal. A zöldfelületek aktivitásra ösztönző, egyedi és jó minőségű kialakítása turisztikai vonzerőt is képez, amit tovább erősít a város hagyományos célpontjainak – fürdő, kirándulóhelyek – színvonalának emelése, bővítése, hozzáférhetőségének javítása. A megnövekedett kínálat több látogatót vonz, emellett az összetett programkínálat ösztönzőleg hat a tartózkodási idő meghosszabbítására is, így a Zalaegerszegen eltöltött vendég-éjszakák számának emelkedésére is.</i></p>	
<p>3. TUDÁSALAPÚ GAZDASÁGFEJLESZTÉS</p>	<p>TOP 1. Térségi gazdaságfejlesztés a</p>

<p>INFRASTRUKTURÁLIS HÁTTERÉNEK MEGTEREMTÉSE ÉS A MUNKAERŐ RENDELKEZÉSRE ÁLLÁSÁNAK ÖSZTÖNZÉSE</p>	<p>foglalkoztatási helyzet javítása érdekében</p> <p>TOP 6. Megyei és helyi emberi erőforrás fejlesztések, foglalkoztatás-ösztönzés és társadalmi együttműködés</p>
<p><i>Hozzájárulás a TOP célkitűzéseikhez: A projektcsoport megvalósításával elsődlegesen a város gazdasági infrastruktúra-kínálata bővül, így az elsősorban a TOP „1.A Térségi gazdasági környezet fejlesztése a gazdasági aktivitás növelése érdekében” egyedi célkitűzés teljesítéséhez járul hozzá. A bővülő, korszerű infrastruktúra bázisán – figyelembe véve Zalaegerszeg számos, tőkevonzó képesség szempontjából előnyös adottságát - várhatóan új vállalkozások telepednek meg, melyek igényt támasztanak a helyi és térségi munkaerő iránt. A nem megfelelő képzettséggel rendelkező munkaerő fejlesztésére rendelkezésre állnak az ESZA által támogatott programok lehetőségei, így mind a betelepülő cégek, mind a bővíteni szándékozó helyi KKV-k és telephellyel rendelkező nagyvállalatok munkaerő-igénye várhatóan kielégíthető lesz, így összességében növekszik a versenyszférában foglalkoztatottak száma. Az ipari létesítmények energiaigénye zömmel megújuló energiaforrások felhasználásával kerül kiegyenlítésre, így a projektcsoport segíti a „3.B A települési önkormányzatok energiahatékonyságának fokozása és a megújuló energiaforrások részarányának növelése” célkitűzés elérését is, amely elsősorban a „A megújuló energiaforrásból előállított energiamennyiség a teljes bruttó energiafogyasztáson belül” eredményindikátor értékének növekedésével lesz mérhető.</i></p>	
<p>4. ÖNKORMÁNYZATI INTÉZMÉNYEK (ENERGETIKAI, FUNKCIONÁLIS ÉS ESÉLYEGYENLŐSÉGI SZEMPONTÚ) KORSZERŰSÍTÉSE</p>	<p>TOP 1. Térségi gazdaságfejlesztés a foglalkoztatási helyzet javítása érdekében</p> <p>TOP 3. Alacsony széndioxid-kibocsátású gazdaságra való áttérés kiemelten a városi területeken</p> <p>TOP 4. helyi közösségi szolgáltatások és a társadalmi befogadás erősítése</p>
<p><i>Hozzájárulás a TOP célkitűzéseikhez: A projektcsoport hozzájárul a „1.B Kisgyermekesek munkaerőpiacra történő visszatérését segítő szolgáltatások bővítése” egyedi célkitűzés eléréséhez, a zalaegerszegi bölcsődék és óvodák korszerűsítésével, kismértékű bővítésével. Az önkormányzati épületállomány energiahatékonyságának javítása a TOP „3.B A települési önkormányzatok energiahatékonyságának fokozása és a megújuló energiaforrások részarányának növelése” céljának teljesüléséhez járul hozzá, és mind a „Primer energia felhasználás” indikátor értékének csökkenéséhez, mind a „A megújuló energiaforrásból előállított energiamennyiség a teljes bruttó energiafogyasztáson belül” indikátor növekedéséhez hozzájárul majd.</i></p> <p><i>A projektcsoport projektjei segítik a „4.A Önkormányzati közszolgáltatások hozzáférhetőségének és minőségének fejlesztése” célkitűzés elérését, a fejlesztett közszolgáltatásokat igénybe vevők száma elsődlegesen az idősek és az egészségügyi alapellátás igénybe vevői közül kerülnek majd ki, emellett – az akadálymentesítési projektek eredményeként – a hozzáférhetősége is javul.</i></p>	

2.3. Az ITP külső kapcsolatrendszere

Zalaegerszeg MJV ITP közvetlenül kapcsolódik a megyei ITP-hez az alábbi projektek esetében:

- **Logisztikai Kiválósági Központ infrastruktúrájának kialakítása (3.3.sorszámú projekt)**

A projekt Zalaszentiván településsel közösen valósul meg, a létesítendő gazdasági infrastruktúra (logisztikai célú befektetési terület) mindkét település közigazgatási területét érinti. A Zalaszentiván részéről szükséges fejlesztési forrásokat a Zala Megyei Operatív Program Gazdaságfejlesztési Részprogram „1.1. Ipari parkok, inkubátorházak és logisztikai központok fejlesztése” alprogramja bocsátja rendelkezésre.

- **„Zala Brands” (3.7.sorszámú projekt)**

A projekt Zala megye Önkormányzatával valamint Nagykanizsa MJV Önkormányzatával közösen kerül megvalósításra, keretében egységes, minden résztvevő területére kiterjedő termékfejlesztési, befektetésösztönzési és marketing-tevékenységek valósulnak meg illetve közösen működtetett szervezet kerül kialakításra. A projekt költségei megoszlanak a résztvevők között. A megye részéről szükséges forrásokat a Zala Megyei Operatív Program Gazdaságfejlesztési Részprogram „1.2. Zalai Beruházás-ösztönzési Program” alprogramja bocsátja rendelkezésre. Nagykanizsa MJV saját részét saját ITP-jén belül tervezi.

- **Helyi munkaerő kompetenciafejlesztése (3.6. sorszámú projekt)**

- **Térségi foglalkoztatási paktum (3.10. sorszámú projekt)**

A projektek Zalaegerszeg MJV területén valósulnak meg, de a város kiterjedt munkaerőpiaci vonzáskörzete következtében közvetlenül érintik környezetének munkavállalóit is. Zala Megyei Operatív Program Gazdaságfejlesztési Részprogramja a „4.2. Zalai innovatív foglalkoztatási paktum” és a „4.1. Kiemelt megyei jelentőségű foglalkoztatás-bővítő fejlesztésekhez kapcsolódó munkaerőpiaci műveletek” alprogramok keretében tervezi részben ugyanezen célcsoport fejlesztését. A projektek megvalósíthatóságára irányuló további tervezési munka keretében ezért szükséges kialakítani a projektek egyértelmű egymáshoz kapcsolódásának módját.

- **Helyi termékek előállításához kapcsolódó képzések, rendezvények (3.9. sorszámú projekt)**

A projekt tevékenységei a „Zala Brands” (3.7.sorszámú projekt) tevékenységeihez kapcsolódnak. Hasonló, de külön projektként kezelt beavatkozásokat tartalmaz ennek alapján Zala megye ITP-je is, a Zala Megyei Operatív Program Gazdaságfejlesztési Részprogram „3.3. Zalai helyi gazdaságfejlesztéssel foglalkozó menedzsment szervezet kialakítása, működtetése és műveletei” alprogram keretében valamint Nagykanizsa MJV ITP-je is.

2.3.1 Kapcsolódás bemutatása az ágazati operatív programok forrásaira tervezett MJV fejlesztésekhez

Kulcsfontosságú Zalaegerszeg számára a jelenleg a KÖZOP 2007 – 2013 forrásaiból tervezési fázisban levő Intermodális Közösségi Közlekedési csomópont megvalósítása, melyre – tekintettel a projektben jelentős arányú vasútfejlesztési elemekre – az IKOP forrásaiból kerülhet sor. Emellett az ITP projektjeit elsődlegesen a Gazdaságfejlesztési és Innovációs OP (GINOP) valamint az EFOP projektjei egészítik ki. A projektek kapcsolódásának logikája az alábbi:

1. projektcsomag: Kifejezetten az OP-okból támogatandó projekt nem került azonosításra. A tervezett beavatkozások következtében a terület vonzóvá válik a befektetők számára, akik fejlesztéseikhez (pl. sport- és konferenciaközpont) a GINOP 1 PT illetve a GINOP pénzügyi eszközeinek keretében pályázhatnak támogatásokra.

2. projektcsomag: Zalaegerszeg turisztikai fejlesztései egybe esnek a város zöldebbé és élhetőbbé valamint mind gazdaságilag, mind társadalmi szempontból élénkebbé tételének céljaival. A természeti és kulturális illetve művészeti tevékenységekre épülő, rekreációs tevékenységek széles körét kínáló közterület-rehabilitációs jellegű projektek egymással összekapcsolódva, egységes, hálózatos jellegű kínálatot alkotnak. A település idegenforgalmi vonzereje így nem egy-egy attrakció kiemelkedő hatására épül, hanem a több, kisebb vonzerő által képzett hálózatok bejárhatósága, a többféle élmény megtapasztalásának lehetősége vonzza a látogatókat a városba. A projektcsomag fontos kiegészítője a meglévő fürdőkomplexum korszerűsítése, a nyújtott szolgáltatások piaci igényeknek megfelelő fejlesztése, amely várhatóan hozzásegíti Zalaegerszeget egyrészt ahhoz, hogy a városba látogatók további napokat töltsenek el a településen, másrészt önmagában is attrakciót képez, amely látogatókat vonz. A projektcsomag részét képezi a fürdők körüli közterület rehabilitációja is, elsődlegesen a minőségi zöldfelületek kialakítására összpontosítva. A városi közlekedés környezetet kevésbé terhelő módon történő érdemi átszervezésének feltételét képezi, hogy meg tudjon valósulni a tervezett intermodális csomópont (IKOP), ami az elővárosi közösségi közlekedés színvonalát is jelentősen emeli majd, a környezeti terhek mérséklése mellett.

3. projektcsomag: Az önkormányzat jelentős erőfeszítéseket tesz a gazdaságfejlesztés helyi koordinációjára és - a TOP keretében – közvetlen beruházásokat eszközöl elsősorban a termelő vállalatok és a helyi KKV-ok befektetéseinek ösztönzése érdekében. A gazdasági infrastruktúra jelentős részét képezik a megújuló energia ipari felhasználási célra történő termeléséhez szükséges beruházások. Ezek – alternatívaként – megvalósulhatnak tisztán önkormányzati beruházásként illetve vállalkozói projekt keretén belül is, ez esetben is az önkormányzat részvételével. A megvalósítás leginkább kedvező módja a megvalósíthatósági vizsgálatok alapján kerül eldöntésre. Ennek megfelelően, ezek vagy a TOP, vagy a GINOP 4 PT alatt valósíthatók meg. A város gazdaságilag fenntartható fejlődése szempontjából kiemelkedő fontosságú a K+F+I tevékenységek megerősödése. Ennek érdekében egyrészt a TOP keretében kerül sor többségében önkormányzati tulajdonú infrastruktúra fejlesztésére, másrészt a létesített infrastruktúra bázisán az együttműködő partnerek K+F+I tevékenységeinek fejlesztése szükséges, melyre a GINOP 2 PT keretében vehető igénybe forrás.

Jelentős források szükségesek – szintén GINOP 1 PT keretéből - a Logisztikai Kiválósági Központ szolgáltatás- és működésfejlesztését célzó tevékenységeihez, de – a működés várható innovatív karaktere miatt – a GINOP 2 PT (K+I) is jelentős szerepet játszhat a finanszírozásban. A döntően önkormányzati tulajdonban fejlesztendő infrastruktúra a TOP keretében, a megyei programmal közös finanszírozásban valósul meg.

Az Agráripark alapinfrastruktúrája – lévén döntően önkormányzati tulajdon – a TOP keretében finanszírozható. A működés érdemi beindításához a GINOP 1 PT és a GINOP 2 PT keretében elérhető források szükségesek. Hasonlóképpen az Északi Ipari Park beruházásához, ebben az esetben is későbbi döntés tárgya, hogy a megújuló energia helyi, ipari célú felhasználására történő megtermelését döntően önkormányzati vagy inkább magántulajdonú vállalkozás végezze.

Jelentős, az EFOP 3 PT keretében támogatandó projektként kapcsolódik a város gazdasági infrastruktúrába irányuló beruházásaihoz a Műszaki és informatikai duális képzőközpont létrehozása projekt, amely a térség gépipari, mechatronikai és járműipari profiljához igazodó szak- és felsőfokú szakképzés számára biztosít korszerű oktató műhelyeket és egyéb tereket. A duális képzés rendszerének mintaértékű megszervezése szintén az EFOP szakképzést támogató prioritástengelye keretében támogatható. A város kis- és középvállalkozónak támogatása (GINOP 1) ideális esetben

ösztönzi a KKV-kat az új infrastruktúrák használatára. Ennek elősegítése helyi projektkiválasztási szempontok érvényesítésével lehetséges, melyeket a 2007 – 2013 időszak támogatásainak segítségével megalakított Első Egerszegi Hitel ZRt. közreműködésével lehetne érvényesíteni, helyi vállalkozásfejlesztési alap működtetéséhez kapcsolva.

4. projektcsomag: A kapcsolódó, ágazati programokat érintő fejlesztések elsődlegesen az energia-hatékonyságra illetve a megújuló energiák felhasználására irányulnak és ily módon a GINOP és a KEHOP forrásait – részben pénzügyi eszközeit – érintik.

A város „Ökováros” imázsához illeszkedve, összhangban a lakosság környezettudatos építéshez és lakókörnyezethez kapcsolódó igényeivel mintaeértékű energia-hatékony lakópark infrastruktúrájának megvalósítására kerülne sor, melyhez a GINOP 7 PT energiahatékonyságot támogató pénzügyi eszközei nyújthatnak támogatást.

A KEHOP 5 PT–alternatívaként szintén a GINOP 4 és a 7 PT – költségvetése finanszírozhatná a tervezett közvilágítási célokat szolgáló fejlesztéseket, beleértve a középmezőretnű naperőmű létesítését. A létesített megújuló alapú energia-termelő kapacitások kihasználásához szükséges hálózatfejlesztések és tárolókapacitások kialakítása valamint az energia-menedzsment rendszer bevezetéséhez szükséges fejlesztések a KEHOP 5 PT keretében finanszírozhatóak. A GINOP 4 PT keretéből – szükség szerint igénybe véve a GINOP 2 PT innovatív fejlesztéseket támogató forrásait is – támogathatóak az „Ökováros” koncepció megvalósításában jelentős szerepet játszó demonstratív hatású, környezetbarát közösségi közlekedési fejlesztések.

Az egyes projektcsomagokhoz kapcsolódó, az ágazati OP-ok forrásaiból megvalósítható projektek rövid bemutatása a projektcsomagokat bemutató 3. fejezetben megtörténik.

2.3.2 Kapcsolódás bemutatása az országhatáron átnyúló tervezett MJV fejlesztésekhez

Az ITP projektjei közvetlenül nem kapcsolódnak országhatáron átnyúló fejlesztésekhez. Zalaegerszeg, földrajzi helyzete következtében három határmenti (CBC) együttműködési program által érintett és az ezen programokból megvalósítható fejlesztéseit az ITS céljaihoz illeszkedő módon törekszik megvalósítani. Az egyes határszakaszokon érvényesülő támogatási preferenciák (prioritások) még nem alakultak ki véglegesen. A programok tervezésének jelenlegi állapotához igazodva a város az alábbi fejlesztési irányok érvényesítésére törekszik az egyes határszakaszokon:

- Horvátország: KKV-ok együttműködésének erősítése, közös termék- és szolgáltatásfejlesztés
- Szlovénia: vidékes (falusi jellegű) turizmus infrastruktúrájának fejlesztése, megújuló energiahordozók használata
- Ausztria: fenntartható mobilitás, kutatás-fejlesztés és KKV-ok együttműködése, Graz innovációs és iparfejlesztési tapasztalatainak átvétele

3. ITP projektcsomagok leírása

3.1. [GYALOGOSBARÁT, FUNKCIÓGAZDAG ÉS ÉLMÉNYKÖZPONTÚ BELVÁROS KIALAKÍTÁSA] projektcsomag

Projektcsomag sorszáma, megnevezése

Projektcsomag (azonosítója):	sorszáma	1
Projektcsomag megnevezése:		GYALOGOSBARÁT, FUNKCIÓGAZDAG ÉS ÉLMÉNYKÖZPONTÚ BELVÁROS KIALAKÍTÁSA

PROJEKTCSOMAG 1 (INTEGRÁLT PROJEKT)

Projektelemelek:

1.1. A gyalogosbarát Belváros közlekedési feltételeinek megteremtése (kulcsprojekt)

A projekt feltételét képezi a "Gyalogosbarát Belváros" projekt megvalósításának és legfőbb célja a gépjárműforgalomtól való mentesítés közlekedési feltételeinek megteremtése. A projekt elemei: A Zrínyi utca-Kosztolányi utcai körforgalom megépítése a vasútállomás térségében; A Kosztolányi utca kétirányúsítása a vasútállomás előtti körforgalom és a Balatoni út között; ; legalább 6 egyenként min. 50 személygépkocsi befogadására alkalmas peremparkoló kialakítása, illetve kijelölése a gyalogos övezet körül. **A projekt a teljes "Gyalogosbarát Belváros" projekt megvalósulásának előfeltételét képezi.**

Becsült támogatási összeg: 1 200 millió Ft

TOP 3.1. Fenntartható települési közlekedésfejlesztés

- Hozzájárulás a TOP eredményindikátorhoz

Indikátor: Napi utazások esetén fő közlekedési eszközként gyalogos, kerékpáros vagy közösségi közlekedési módot választók részaránya

Célérték: növekszik

Zalaegerszeg várható hozzájárulása: (számszerűsített becsléséhez országosan egységes módszertan szükséges)

- **Hozzájárulás TOP kimeneti indikátorhoz**

indikátor	OP célérték	zalaegerszegi fejlesztések hozzájárulása a célértékhez
Kialakított kerékpárosbarát települések vagy településrészek száma (OP kondíciós lista alapján)	38 db	1 db
Közlekedésbiztonsági fejlesztést megvalósított települések száma	97 db	1 db
Kialakított új, forgalomcsillapított övezetek száma	48 db	1 db

1.2. A Kossuth Lajos utca forgalommentesítése, a gyalogos övezet kreatív-innovatív térelemeinek kialakítása

A projekt célja a gépjárműforgalomtól mentesített városközpont (1.1. projekt) funkcióinak gazdagítása, valamint az új sétáövezet közösségi tereinek helyi identitást hordozó, közösség építést és szabadidős célokat szolgáló életterekké, élménytterekké és rendezvény terekké alakítása. A beavatkozás elemei: Kossuth Lajos utca Kazinczy tér és Petőfi utca közötti szakaszának sétálóutcává alakítása; a közterületek rendezése a Kosztolányi Dezső utca és az Ady Endre utca között (gyalogos és vegyes forgalmú utcák hálózatának kiépítése). A belváros karakterizálásának tervezett eszközei (térelemek, térbútorok) az innovatív, kreatív és funkcionális kortárs művészeti és építészeti, valamint a fenntartható zöld ökováros imázst képviselik.

Becsült támogatási összeg: 400 millió Ft

TOP 2.1. Gazdaságélénkítő és népességmegtartó településfejlesztés

- **Hozzájárulás TOP eredményindikátorhoz**

Indikátor: *Elégedettség a települési környezet minőségével*

Célérték: *növekszik*

Zalaegerszeg várható hozzájárulása: (számszerűsített becsléséhez országosan egységes módszertan szükséges)

- **Hozzájárulás TOP kimeneti indikátorhoz**

indikátor	OP célérték	zalaegerszegi fejlesztések hozzájárulása a célértékhez*
Városi környezetben létrehozott vagy	370000m ²	14000m ²

helyreállított nyitott terek		
Integrált városfejlesztési stratégiákat alkalmazó területen élő lakosság	790000 fő	8000 fő
Bel- és csapadék-vízvédelmi létesítmények hossza	670 km	7 km

*A becslések minimális célértékeket jelenítenek meg, az országos tervadatok lebontásával. A készülő MVT-ok alapján a tényleges értékek ettől jelentősen eltérhetnek.

1.3. Zalaegerszeg egykori korzójának újrapozicionálása, funkcióbővítése: Kazinczy tér forgalomcsillapítása, átépítése, valamint a zöldfelület növelése

Zalaegerszeg belvárosának legrégebbi, örökségvédelmileg is legértékesebb része, egykori korzója a Kazinczy Ferenc tér. A projekt célja a város ősi főterének újbóli kialakítása, a gépkocsiforgalomtól részben vagy teljesen „felszabadított” tér minőségi átépítése ligetes, parkos zöldfelület növelése, kiülő teraszok, pihenő csomópontok, díszburkolatok, vízjátékok, utcabútorok, rendezvény installációk, közvilágítás kialakítása által.

Becsült támogatási összeg: 400 millió Ft

TOP 2.1. Gazdaságélénkítő és népességmegtartó településfejlesztés

- Hozzájárulás TOP eredményindikátorhoz

Indikátor: Elégedettség a települési környezet minőségével

Célérték: növekszik (számszerűsített becsléséhez országosan egységes módszertan szükséges)

Zalaegerszeg várható hozzájárulása: (számszerűsített becsléséhez országosan egységes módszertan szükséges)

- Hozzájárulás TOP kimeneti indikátorhoz

indikátor	OP célérték	zalaegerszegi fejlesztések hozzájárulása a célértékhez
Városi környezetben létrehozott vagy helyreállított nyitott terek	370000m ²	9000m ²
Integrált városfejlesztési stratégiákat alkalmazó területen élő lakosság	790000 fő	5000 fő
Bel- és csapadék-vízvédelmi létesítmények hossza	670 km	

A becslések minimális célértékeket jelenítenek meg, az országos tervadatok lebontásával. A készülő MVT-ok alapján a tényleges értékek ettől jelentősen eltérhetnek.

1.4. „Kézműves Termékek Piac”: helyi és térségi kézműves termékek kereskedelmi és fogyasztási helyszínének kialakítása a Piac téren

A helyi termékek cseréjének és a mindennapi emberi találkozások helyszíne a Piac tér. A projekt célja a helyben és a térségben előállított kézműves termékek népszerűsítése, turisztikai érdeklődésre is számot tartó kereskedelmi és helyszíni fogyasztását lehetővé tevő feltételek megteremtése a termelői piacon. További célkitűzés gasztronómiai és kulturális rendezvényhelyszín és családbarát funkciók kialakítása, a zöldfelületek növelése, valamint műemlékek rekonstrukciója (pl. Zalaegerszeg középkori palánkvár északnyugati bástyájának rekonstruálása). A tervezett beavatkozásokhoz elengedhetetlen a jelenlegi Piac tér területének növelése az egyes leromlott állapotú épületek bontása által. Várhatóan kapcsolódó magánberuházásként vagy a köz- és magánszféra partnerségében valósul meg az akcióterületen: Kézműves Helyi Termékek Kereskedelmi és Vendéglátóipari Szolgáltató Központjának kialakítása a Munkácsy u. és a Piac tér között.

Becsült támogatási összeg: 500 millió Ft

TOP 2.1. Gazdaságélénkítő és népességmegtartó településfejlesztés

- Hozzájárulás TOP eredményindikátorhoz

Indikátor: *Elégedettség a települési környezet minőségével*

Célérték: *növekszik*

Zalaegerszeg várható hozzájárulása: *(számszerűsített becsléséhez országosan egységes módszertan szükséges)*

- Hozzájárulás TOP kimeneti indikátorhoz

<i>indikátor</i>	<i>OP célérték</i>	<i>zalaegerszegi fejlesztések hozzájárulása a célértékhez*</i>
<i>Városi környezetben létrehozott vagy helyreállított nyitott terek</i>	<i>370000m²</i>	<i>11000m²</i>
<i>Integrált városfejlesztési stratégiákat alkalmazó területen élő lakosság</i>	<i>790000 fő</i>	<i>3000fő</i>
<i>Bel- és csapadék-vízvédelmi létesítmények hossza</i>	<i>670 km</i>	

A becslések minimális célértékeket jelenítenek meg, az országos tervadatokat lebontásával. A készülő MVT-ok alapján a tényleges értékek ettől jelentősen eltérhetnek.

A projektcsomag hozzávetőleges forrásigénye: 2500 millió Ft

ILLESZKEDŐ EGYÉB PROJEKTEK:

- A TOP egyéb elemeinek terhére tervezett projekt:

A. A Belváros kulturális funkcióinak, rendezvényhelyszíneinek kialakítása

A belvárosban leginkább egy a korábbi Agóra pályázatokhoz hasonló multifunkcionális közösségi és közművelődési központ infrastruktúrájának kialakítására mutatkozik igény. Az ifjúsági közösségi tér

funkció, valamint fesztiválok és identitáserősítő rendezvények megtartására alkalmas rendezvény-, konferencia- és kiállítótér kialakítására az Art Mozi épülete lehet alkalmas. Zalaegerszeg – illeszkedve a jövőben megszülető konkrét pályázati feltételekhez – a közösségi kulturális tér kialakítását a helyi civil szervezetekkel – többek között a városi és városkörnyéki alkotó közösségekkel, közművelődési egyesületekkel, városfejlesztő, városszépítő célú egyesületekkel – közösen kívánja megvalósítani és ebből a célból kísérleti Helyi Közösségi Kulturális Stratégiát készít illetve Helyi Akciócsoportot hoz létre és pályázatot kíván benyújtani a TOP „Kulturális célú helyi közösségi kezdeményezések (ún. „CLLD”) kísérleti programban való részvételre. A projektnek – a későbbi stratégia alapján – az alábbi elemek is részei lehetnek:

- Belvárosi Kulturális Központ és Kiállítótér kialakítása a volt MMIK átalakításával
- Rendezvény és konferencia központ kialakítása a KÖBTEX területén
- Göcseji Múzeum és Olajipari Múzeumi kiállítóhely bővítése, környezetének komplex fejlesztése
-

Jelentős a kapcsolódó „soft” projekt-elemek szerepe, melyek elsődlegesen a helyi kulturális és művészeti tevékenységek ösztönzését, a kultúra és művészetek társadalmi befogadásának erősítését szolgálják.

- *Saját, vállalkozói és hazai költségvetési forrásokból megvalósítható projektek:*

A fejlesztések vállalkozások által megvalósítandó elemeihez a GINOP támogatást nyújthat, akár közvetlenül, akár a helyi támogatásközvetítőn keresztül.

B. Sportkerület létrehozása a Belvároshoz kapcsolódóan

A projekt fő elemei:

- a Városi Stadion felújítása (folyamatban), Városi Sportcsarnok felújítása
- sport és konferenciaközpont kialakítása
- 50 m-es fedett úszómedence építése
- Csapat és egyéni sportok edzőtáboroztatását illetve (elsődlegesen) sporthoz kapcsolódó, közepes méretű konferenciák megtartást szolgáló infrastruktúra kialakítása

A beavatkozás a KÖBTEX felhagyott iparterületének többfunkciós hasznosításának részét képez, melynek hangsúlyos része a „sportkerülethez” kapcsolódó funkciók telepítése.

3.2. **[ZÖLDFELÜLETEK ÉS NYÍLT REKREÁCIÓS CÉLÚ VÁROSI TEREK ÉS FENNTARTHATÓ KÖZLEKEDÉSI RENDSZEREK ÖSSZEFÜGGŐ HÁLÓZATÁNAK LÉTREHOZÁSA] projektsomag**

A. Projektsomag sorszáma, megnevezése

Projektsomag (azonosítója):	sorszáma	2
Projektsomag megnevezése:	ZÖLDFELÜLETEK ÉS NYÍLT REKREÁCIÓS CÉLÚ VÁROSI TEREK ÉS FENNTARTHATÓ KÖZLEKEDÉSI RENDSZEREK ÖSSZEFÜGGŐ HÁLÓZATÁNAK LÉTREHOZÁSA	

PROJEKTSOMAG 2 (HÁLÓZATOS PROJEKT)

Projektelemelek:

2.1. „Kerékpáros-barát város”: a kerékpáros infrastruktúra törzshálózatának kialakítása, az aktív turisztikai célterületek kerékpáros összeköttetésének biztosítása, valamint Zalaegerszeg Kerékpáros Közösségi Közlekedési Rendszerének kialakítása (kulcsprojekt)

Cél a kerékpáros infrastruktúra törzshálózatának kialakítása, az aktív turisztikai célterületek kerékpáros összeköttetésének biztosítása. A projektelemei: 1. A város bekötése az OTrT Országos kerékpárút törzshálózatába: kapcsolat létesítése az „Észak nyugat-dunántúli kerékpárút” 8.A számú eleméhez (Győr – Balaton – Zalaegerszeg – Óriszentpéter – Ausztria), a Zala völgye kerékpárút hiányzó 14 km-es szakaszának kiépítésével Bagod és Zalaszentiván között; E projektlem részeként feltáró jellegű, rekreációs célú gyalogos- és kerékpárosút (sétány, allé) kialakítása a Zala holtág mentén a Gébárti tó, a Göcseji Falumúzeum, a Sportcentrum és a létesítendő Intermodális Közlekedési Csomópont, valamint a Belváros összeköttetésének biztosítása érdekében. 2. Az Északi Ipari Zóna kerékpáros elérhetőségéhez szükséges hiányzó infrastruktúra megépítése (4 km); 3. Csácsbozsok városrész, valamint a Csácsi Arborétum kerékpáros elérhetőségéhez szükséges hiányzó infrastruktúra megépítése (4 km); 5. A Belváros hiányzó kerékpáros infrastruktúrájának megépítése: Ola utca – Rákóczi utca (Kazinczy tér), valamint Mindszenty tér kaszaházi Zala híd között (2,3 km); 6. Zrínyi út hiányzó kerékpáros infrastruktúrájának megépítése a MOL Zrt. bekötőút és a Flextronics között (1 km), valamint Botfa és Zalabesenyő városrészek közötti kerékpárforgalmi útszakasz megépítése (1,5 km); 7. A Zalaegerszegi Kerékpáros Közösségi Közlekedési Rendszer kiépítésének előkészítése és megvalósítása (200 db biciklivel). Kerékpáros Centrum kialakítása a Zala völgyében a Göcseji Falumúzeum és a Sportcentrum között.

Becsült támogatási összeg: 1 200 millió Ft

TOP 3.1. Fenntartható települési közlekedésfejlesztés

- **Hozzájárulás TOP eredményindikátorhoz**

- **Hozzájárulás TOP kimeneti indikátorhoz**

<i>indikátor</i>	<i>OP célérték</i>	<i>zalaegerszegi fejlesztések hozzájárulása a célértékhez</i>
<i>Kialakított kerékpárosbarát települések vagy településrészek száma (OP kondíciós lista alapján)</i>	<i>38 db</i>	<i>1 db</i>
<i>Közlekedésbiztonsági fejlesztést megvalósított települések száma</i>	<i>97 db</i>	<i>1 db</i>
<i>Kialakított új, forgalomcsillapított övezetek száma</i>	<i>48 db</i>	<i>1 db</i>
<i>Kialakított kerékpárforgalmi létesítmények hossza (OP kondíciós lista alapján) (km)</i>		<i>27 km</i>

2.2. Zöld Zala-part - holtág revitalizáció, újbóli szabályozható módon történő elárasztása élővízzel, városi rekreációs célú ökofolyosó és tanösvény kialakítása, új vizes élet- és élménytér létrehozása (kulcsprojekt)

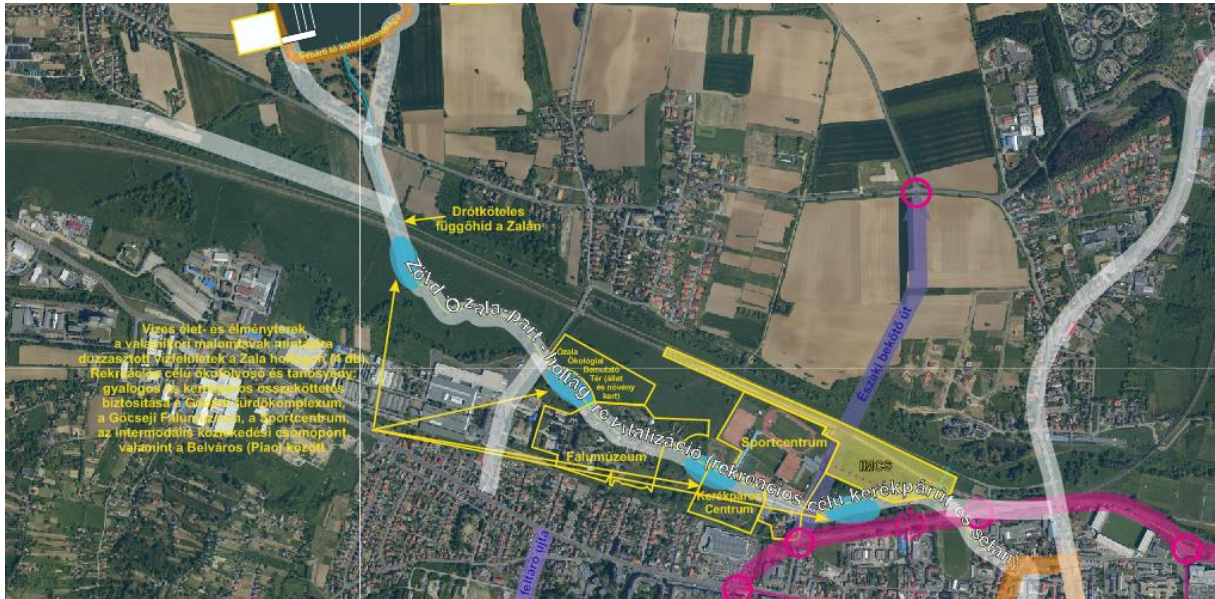
Vizes élet- és élményterek: a Zala folyó holtágának revitalizációja és – a valamikori malomtavak mintájára – duzzasztott vízfelületek létrehozása a holtágon (4 db).

Feltáró jellegű, rekreációs célú gyalogos- és kerékpárosút (sétány, allé) kialakítása a Zala holtág mentén a „Zala völgye kerékpárút” részeként a Gébárti tó és fürdőkomplexum, a Göcseji Falumúzeum, a kialakítandó Kerékpáros Centrum, a Sportcentrum és a létesítendő Intermodális Közlekedési Csomópont, valamint a Belváros (Piac) összeköttetésének biztosítása érdekében (1 db drótköteles függőhid építése a Zala jelenlegi medre felett).

Vízparti élmény, vízparti sétány: átjárhatóság az Ózalan gyalogos és kerékpáros hidak építésével, padok, asztalok és vendéglátóipari egységek (kávézók, sörözők) számára igénybe vehető teraszok létesítése cölöpökön a kisebb tóvá duzzasztott vízfelszínek fölött.

Ózala Ökológiai Bemutató Tér (állat és növény kert) kialakítása ökoszemléletű, nevelési céllal a vízi- és lápi élővilág (pl. a Zalai Folyami Rák) bemutatása érdekében.

A projekt részét képezi a Göcseji Falumúzeum Néprajzi Élménypark attrakciófejlesztése: új 20. sz-i falukép kialakítása (göcseji kódissállásos téglapépületek, kockaházak, iskolaépület, olajmérnök háza); autentikus vendéglátás infrastruktúrájának kiépítése (göcseji csárda és kiskocsmá, rendezvény pajta), Népi Játsszó- és Kalandpark, Göcseji Mintaélménykert, valamint vad- és haszonállatok bemutatóhelye.



Becsült támogatási összeg: 600 millió Ft

TOP 2. 1. Gazdaságélénkítő és népességmegtartó településfejlesztés

- Hozzájárulás TOP eredményindikátorhoz

Indikátor: *Elégedettség a települési környezet minőségével*

Célérték: *növekszik*

Zalaegerszeg várható hozzájárulása: *(számszerűsített becsléséhez országosan egységes módszertan szükséges)*

- Hozzájárulás TOP kimeneti indikátorhoz

indikátor	OP célérték	zalaegerszegi fejlesztések hozzájárulása a célértékhez*
Városi környezetben létrehozott vagy helyreállított nyitott terek	370000m ²	5000m ²
Integrált városfejlesztési stratégiákat alkalmazó területen élő lakosság	790000 fő	60.000 fő
Bel- és csapadék-vízvédelmi létesítmények hossza	670 km	

*A becslések minimális célértékeket jelentenek meg, az országos tervek lebontásával. A készülő MVT-ok alapján a tényleges értékek ettől jelentősen eltérhetnek.

2.3. Alsóerdő - sport- és szabadidőpark kialakítása

Jelenlegi napközis tábor és sportlétesítmények átalakítása, bővítése, nagy térigényű közösségi szabadidős és sporttevékenységekre történő alkalmassá tétele, pl. felnőtt és gyermek játszótér kialakítása, nyáribob-pálya, libegő létesítése, stb.

Becsült támogatási összeg: 300 millió Ft

TOP 2. 1. Gazdaságélénkítő és népességmegtartó településfejlesztés

- Hozzájárulás TOP eredményindikátorhoz

Indikátor: *Elégedettség a települési környezet minőségével*

Célérték: *növekszik*

Zalaegerszeg várható hozzájárulása: *(számszerűsített becsléséhez országosan egységes módszertan szükséges)*

- Hozzájárulás TOP kimeneti indikátorhoz

<i>indikátor</i>	<i>OP célérték</i>	<i>zalaegerszegi fejlesztések hozzájárulása a célértékhez*</i>
<i>Városi környezetben létrehozott vagy helyreállított nyitott terek</i>	<i>370000m²</i>	
<i>Integrált városfejlesztési stratégiákat alkalmazó területen élő lakosság</i>	<i>790000 fő</i>	
<i>Bel- és csapadék-vízvédelmi létesítmények hossza</i>	<i>670 km</i>	

**A becslések minimális célértékeket jelenítenek meg, az országos tervadatok lebontásával. A készülő MVT-ok alapján a tényleges értékek ettől jelentősen eltérhetnek.*

2.4. A Gébárti-tó - körbejárhatóságának biztosítása, a tó és környékének szabadidős használatát elősegítő infrastruktúra kialakítása

A Gébárti tó körbejárhatóságának biztosítása (új, impozáns híd építése a Gébárti tó Szentmihályi ágán), a tó és környéke szabadidős használatát elősegítő infrastruktúra kialakítása: sétány kiépítése a tó körüli pihenőhelyekkel, családi-baráti összejövetelek lebonyolítására alkalmas eszközökkel (esőbeálló, padok, asztalok, tűzrakó helyek, szelektív hulladékgyűjtők, illemhely), parkoló, kerékpártároló, információs táblák, Kneipp taposó ösvény, felnőtt- és gyermekjátszótér létesítése.

ECE (Evezős Centrum Egerszeg): csónakház, csónakkikötő, stég sárkányhajók, kajakok és kenuk számára.

Kapcsolódás az Élménykerület (Gébárti Turisztikai Központ) élmény- és aktív turisztikai, valamint extrém sport szolgáltatások (pl. tematikus állatfarm: őshonos/házi/erdei/vízi/erszényes/hegyvidéki/hüllő/stb. vagy egy bizonyos tájegység, ország/kontinens állatai, játszó- és élménypark, gokart-pálya, bungee jumping, stb., későbbi igényfelméréstől függően) infrastrukturális feltételeinek megteremtése projekthez.

Becsült támogatási összeg: 250 millió Ft

TOP 2.2. Társadalmi és környezeti szempontból fenntartható turizmusfejlesztés

- Hozzájárulás TOP eredményindikátorhoz

Indikátor: Kereskedelmi szálláshelyeken eltöltött vendégéjszakák száma (külföldi + belföldi)

Célérték: növekszik

Zalaegerszeg várható hozzájárulása: (számszerűsített becsléséhez országosan egységes módszertan szükséges)

- Hozzájárulás TOP kimeneti indikátorhoz

indikátor	OP célérték	zalaegerszegi fejlesztések hozzájárulása a célértékhez*
A természeti és a kulturális örökségnek, illetve látványosságoknak minősülő támogatott helyszíneken tett látogatások várható számának növekedése	920 000 látogatás/év	

*A becslések minimális célértékeket jelenítenek meg, az országos tervadatok lebontásával. A készülő MVT-ok alapján a tényleges értékek ettől jelentősen eltérhetnek.

2.5. Csácsi arborétum - túraútvonal kijelölése, körpanorámás kilátó építése és a hozzá kapcsolódó kiszolgáló létesítmények és berendezések

Túrabakancsos ökoturizmus feltételeinek megteremtése: A Csácsi Arborétumtól kiindulva tematikus túraútvonal kijelölése, körpanorámás kilátó építése a 302 m magas dombtetőn, kulcsos ház, erdei iskola, kitéblázás, pihenőhelyek stb. kialakítása. A területen található kápolnák, haranglábak, borozók stb. bekapcsolásával, egy Zalaegerszeghez kötődő személyhez (pl. Mindszenty bíboros) kötődő módon kialakítandó (pl. Mindszenty túraút/emlékút) tematikus út létrehozása.

Becsült támogatási összeg: 100 millió Ft

TOP 2. 2. Társadalmi és környezeti szempontból fenntartható turizmusfejlesztés

- Hozzájárulás TOP eredményindikátorhoz

Indikátor: Kereskedelmi szálláshelyeken eltöltött vendégéjszakák száma (külföldi + belföldi)

Célérték: növekszik

Zalaegerszeg várható hozzájárulása: (számszerűsített becsléséhez országosan egységes módszertan szükséges)

- Hozzájárulás TOP kimeneti indikátorhoz

<i>indikátor</i>	<i>OP célérték</i>	<i>zalaegerszegi fejlesztések hozzájárulása a célértékhez</i>
<i>A természeti és a kulturális örökségnek, illetve látványosságnak minősülő támogatott helyszíneken tett látogatások várható számának növekedése</i>	<i>920 000 látogatás/év</i>	

**A becslések minimális célértékeket jelenítenek meg, az országos tervadatok lebontásával. A készülő MVT-ok alapján a tényleges értékek ettől jelentősen eltérhetnek.*

2.6. Vizslapark városi szabadidőpark rekonstrukciója (Közösségi, sport, játék, pihenés és rekreációs célok kiszolgálása)

Kultúra-, alkotás-, pihenés-, sport- és családi kikapcsolódás belvárosi közösségi tereinek (kreatív játszótér, térhangszerek, vizes játszótér, színpad és napfürdőzés helye a gyepen, szoborkert, kutyás-sziget, ivókút, szökőkút, kerékpáros pihenő, vizesblokk, futókör, parkfitness) létrehozása, kereskedelmi szolgáltatások (pl. sportszerkölcsonzés, vendéglátás, sportszolgáltatások) infrastruktúrájának kialakítása.

Becsült támogatási összeg: 150 millió Ft

TOP 2.1. Gazdaságélénkítő és népességmegtartó településfejlesztés

- Hozzájárulás TOP eredményindikátorhoz

Indikátor: Elégedettség a települési környezet minőségével

Célérték: növekszik

Zalaegerszeg várható hozzájárulása: (számszerűsített becsléséhez országosan egységes módszertan szükséges)

- **Hozzájárulás TOP kimeneti indikátorhoz**

indikátor	OP célérték	zalaegerszegi fejlesztések hozzájárulása a célértékhez*
Városi környezetben létrehozott vagy helyreállított nyitott terek	370000m ²	80.000 m ²
Integrált városfejlesztési stratégiákat alkalmazó területen élő lakosság	790000 fő	15.000 fő
Bel- és csapadék-vízvédelmi létesítmények hossza	670 km	

*A becslések minimális célértékeket jelenítenek meg, az országos tervadatok lebontásával. A készülő MVT-ok alapján a tényleges értékek ettől jelentősen eltérhetnek.

2.7.Környezet- és energiatudatos tudatformálás kampány

Cél környezettudatosabb városi és várostársadalmi társadalom kialakulásának elősegítése: Ahhoz, hogy a város valóban érvényesíteni tudja energiahatékonyságra, energiatudatos építésre és működtetésre vonatkozó céljait, szükség van térségi szintű lakossági felvilágosító kampányokra szelektív hulladékgyűjtés, megújuló energiaforrások alkalmazása, és térségi természeti értékek megbecsülése, helyi turisztikai vonzerők megismertetése és fenntartható városi mobilitás tárgyában.

Becsült támogatási összeg: 150 millió Ft

TOP 6.4 A helyi identitás és kohézió erősítése

- **Hozzájárulás TOP eredményindikátorhoz**

-

Indikátor: Szociális partnerek vagy nem kormányzati szervezetek (NGO-k) által részben vagy teljesen végrehajtott projektek száma

Célérték: 400 db

Zalaegerszeg várható hozzájárulása: 5 db

- **Hozzájárulás TOP kimeneti indikátorhoz**

<i>indikátor</i>	<i>OP célérték</i>	<i>zalaegerszegi fejlesztések hozzájárulása a célértékhez*</i>
<i>Támogatott civil szervezetek száma</i>	<i>1 000</i>	<i>15</i>

**A becslések minimális célértékeket jelenítenek meg, az országos tervadatok lebontásával. A készülő MVT-ok alapján a tényleges értékek ettől jelentősen eltérhetnek.*

A projektcsomag hozzávetőleges forrásigénye: 2 450 millió Ft

ILLESZKEDŐ FŐ ÁGAZATI PROJEKTEK:

- *GINOP:*

Élménykerület szolgáltatás- és vonzerőbővítése kis- és középvállalkozásokon keresztül -
Gébárti Fürdőkomplexum fejlesztése, fedett létesítmények kialakítása a szezonális kiküszöbölésére
(Szolgáltatási vezérprojekt)

2 000 millió Ft

- *IKOP:*

Intermodális Közlekedési Csomópont (IMCS) megvalósítása

A helyközi autóbusz-pályaudvar és a vasútállomás nemzetközi vasútvonal mellé telepítése, azaz egy korszerű intermodális (közúti, vasúti, kerékpáros, gyalogos és közösségi közlekedési) csomópont kialakítása a jelenlegi Zalaegerszeg – Ola vasútállomás környezetében.

A projektcsomag elemei:

- Vágányépítés 500 m hosszon biztosító berendezésekkel és felső vezetékkel
- Buszvégállomás: 13 000 m²
- P+R 200 férőhely
- Magasépítés

Részletes Megvalósíthatósági Tanulmány elkészítése folyamatban.

5 000 millió Ft

3.3. **[TUDÁSALAPÚ GAZDASÁGFEJLESZTÉS INFRASTRUKTURÁLIS HÁTTERÉNEK MEGTEREMTÉSE ÉS A MUNKAERŐ RENDELKEZÉSRE ÁLLÁSÁNAK ÖSZTÖNZÉSE] projektcsomag**

A. Projektcsomag sorszáma, megnevezése

<i>Projektcsomag (azonosítója):</i>	<i>sorszáma</i>	3
<i>Projektcsomag megnevezése:</i>		TUDÁSALAPÚ GAZDASÁGFEJLESZTÉS INFRASTRUKTURÁLIS HÁTTERÉNEK MEGTEREMTÉSE ÉS A MUNKAERŐ RENDELKEZÉSRE ÁLLÁSÁNAK ÖSZTÖNZÉSE

PROJEKTC SOMAG 3 (TEMATIKUS PROJEKTC SOMAG)

Projektelemekek:

3.1. Mechatronikai és Gépipari Park telephely és szolgáltatás-fejlesztés, iparvágány, megújuló energia (Ipari vezérprojekt)

A Kormány 2012-ben határozatot hozott a „Nyugat - Pannon Járműipari és Mechatronikai Központ” kiemelt járműipari központtá nyilvánításáról. A Központ Zalaegerszeg –Nagykanizsa – Szombathely – Szentgotthárd térségét érinti. Zalaegerszegen a gép- és járműiparhoz kapcsolódó vállalkozások (akár egy globális nagyvállalat) termelő üzemeinek letelepítésére is nyílnak lehetőségek. Ennek érdekében cél egy megújuló energiafelhasználáson alapuló önellátó ipari park és technológiai központ létrehozása, ami a telephely, valamint a szolgáltatások fejlesztését egyaránt tartalmazza.

A már meglévő Technológiai Centrum bázisra továbbépítkezve (mechatronikai klaszter, telephely- és szolgáltatás-fejlesztés, egyetemi és vállalati közös K+F+I projektek) valósítható meg az a mechatronikai, járműipari és gépipari profilú innovációs központ, amely kifejezetten iparközelben képes támogatni a K+F+I folyamatokat. A zalaegerszegi campuson kialakított intézmény (ld. 3.2. projekt) profilját kiegészítve, azzal együttműködve az Ipari Parkban elsősorban kísérleti és alkalmazott kutatási tevékenység, ipari méretű eszközök és laborok, a duális képzési rendszernek az iparvállalatokig nyúló (valós ipari környezetet, igényeket és tudást leképező) elemei jönnek létre, melyet a helyi KKV-k által igénybe vehető infrastruktúrális és szolgáltatási elemek egészítenek ki.

A TOP keretében tervezett beavatkozások:

1. ipari park bővítése vízi és elektromos közmű, gázközmű és belső feltáró úthálózat kialakításával.

2. Ipari parkon belüli Technológiai Centrum meglévő infrastruktúrájának bővítése (közmű, épület illetve berendezések)

(alternatívaként: önkormányzati tulajdonban levő fotovoltaikus erőmű és geotermikus fűtőmű létesítése az Ipari parkban)¹

A GINOP keretében tervezett kapcsolódó beruházások: 1. az Ipari Zóna létesítményeit ellátó fotovoltaikus erőmű ("napmező") és geotermikus fűtőmű létesítése az Ipari Parkban (alternatívaként: önkormányzati tulajdonban levő fotovoltaikus erőmű és geotermikus fűtőmű létesítése az Ipari parkban)² 2. K+F+I tevékenységek támogatása (szolgáltatásfejlesztés) a Technológiai Centrum létesítményében, külső partnerek bevonásával, mint pl. a Nyugat-Dunántúli Innovációs Ügynökség (Pannon Novum) illetve Nyugat-Magyarországi Egyetem vagy Pannon Egyetem (Mérnöki Kar és Műszaki Informatikai Kar) 3. Az Ipari Zóna vasúti bekötése iparvágánnyal Zalaszentiván irányából (~4 km)

Becsült támogatási összeg: 2 200 millió Ft

TOP 1.1. Foglalkoztatás-bővítést szolgáló önkormányzati gazdaságfejlesztési akciók

- **Hozzájárulás TOP eredményindikátorhoz**

Indikátor: Foglalkoztatottak (15-64 éves) száma a közszféra adatai nélkül

Célérték: növekszik

Zalaegerszeg várható hozzájárulása: (számszerűsített becsléséhez országosan egységes módszertan szükséges)

- **Hozzájárulás TOP kimeneti indikátorhoz**

indikátor	OP célérték	zalaegerszegi fejlesztések hozzájárulása a célértékhez
Támogatásban részesülő vállalkozások száma	1 800 db	
Vissza nem térítendő támogatásban részesülő vállalkozások száma	1 800 db	
A foglalkoztatás növekedése a támogatott vállalkozásoknál	2 950 teljes munkaidő egyenérték	

IRRELEVÁNS INDIKÁTOROK! A fejlesztés tárgya üzleti infrastruktúra bővítése.

¹ A TOP és a GINOP végleges – elfogadott – tartalmának függvényében.

² A TOP és a GINOP végleges – elfogadott – tartalmának függvényében.

3.2. Innovációs és tudásalapú ipari fejlesztéseket támogató infrastruktúra fejlesztése a zalaegerszegi műszaki és informatikai duális képzőközpontokhoz kapcsolódóan

A zalaegerszegi felsőoktatási campus területén, a jelenleg is folyó mérnökképzéshez kapcsolódóan, valamint az elindított duális képzési program megtámogatására létrehozásra kerül a megfelelő infrastruktúra, amely biztosítja a tudásalapú ipari fejlesztések elméleti, alapkutatási hátterének, valamint a hallgatók rövid-idejű mobilizálását megvalósító programoknak a környezetét. Az infrastruktúra kapcsolódik az ágazati projektként megvalósítani tervezett műszaki és informatikai duális képzőközpont létesítményéhez (3.A), annak különálló részét képezi. Döntően önkormányzati tulajdonban valósul meg, de annak működtetésében részt vesznek többek között a campuson működő egyetemek valamint a regionális innovációs ügynökség is.

Becsült támogatási összeg: 500 millió Ft

TOP 1.1. Foglalkoztatás-bővítést szolgáló önkormányzati gazdaságfejlesztési akciók

- Hozzájárulás TOP eredményindikátorhoz

Foglalkoztatottak (15-64 éves) száma a közzsféra adatai nélkül

Célérték: növekszik (számszerűsített becsüléséhez országosan egységes módszertan szükséges)

- Hozzájárulás TOP kimeneti indikátorhoz

<i>indikátor</i>	<i>OP célérték</i>	<i>zalaegerszegi fejlesztések hozzájárulása a célértékhez</i>
<i>Támogatásban részesülő vállalkozások száma</i>	<i>1 800 db</i>	
<i>Vissza nem térítendő támogatásban részesülő vállalkozások száma</i>	<i>1 800 db</i>	
<i>A foglalkoztatás növekedése a támogatott vállalkozásoknál</i>	<i>2 950 teljes munkaidő egyenérték</i>	

IRRELEVÁNS INDIKÁTOROK! A fejlesztés tárgya üzleti infrastruktúra bővítése.

3.3. Logisztikai Kiválósági Központ infrastruktúrájának kialakítása - LOGIN-Z (Zalaszentiván és Zalaegerszeg közös projektje)

Zalaegerszeget földrajzi helyzete rendkívül alkalmassá teszi logisztikai szolgáltatások nyújtására. Ezt a helyzetet felismerve Zalaegerszeg és Zalaszentiván települések közös Logisztikai és Kiválósági Központot kívánnak kialakítani LOGIN-Z néven. A projekt keretében a Központ infrastruktúrájának kialakítása és szolgáltatásának minőségi fejlesztése valósul meg, amely az alábbi fő elemeket

tartalmazza: Vasúti és közúti terminál kialakítása; Ingatlan- és infrastrukturális beruházás, eszközbeszerzés; információs technológia-fejlesztés, gyártási licenc megvásárlás és know-how beszerzés; Piacra jutás elősegítése, vállalati humán erőforrás fejlesztése; Minőség-, környezet- és egyéb irányítási, vezetési, hitelesítési rendszerek, szabványok bevezetése.

A TOP keretében tervezett beavatkozások:

Logisztikai profilú ipari terület tervezése és kialakítása: 1. terület előkészítés, közműellátás 2. vasúti és közúti terminál kialakítása 3. az önkormányzati tulajdonú menedzsment szervezet (Logisztikai Kiválósági Központ) telephelyének (épület és berendezések) létrehozása.

A TOP keretében kapcsolódó projekt: Zalaszentiván projektje a Zala Megyei Gazdaságfejlesztési Részprogram keretében és költségvetésében tervezve (forrásigénye 1500 millió Ft)

A GINOP keretében tervezett kapcsolódó beruházások

eszközbeszerzés; információs technológia-fejlesztés, gyártási licenc megvásárlás és know-how beszerzés; Piacra jutás elősegítése, vállalati humán erőforrás fejlesztése; Minőség-, környezet- és egyéb irányítási, vezetési, hitelesítési rendszerek, szabványok bevezetése, a KKV-szektor pénzügyi támogatása (3.B.) körében tervezve.

200 millió Ft

TOP 1.1. Foglalkoztatás-bővítést szolgáló önkormányzati gazdaságfejlesztési akciók

- Hozzájárulás TOP eredményindikátorhoz

Indikátor: Foglalkoztatottak (15-64 éves) száma a közszféra adatai nélkül

Célérték: növekszik

Zalaegerszeg várható hozzájárulása: (számszerűsített becsléséhez országosan egységes módszertan szükséges)

- Hozzájárulás TOP kimeneti indikátorhoz

indikátor	OP célérték	zalaegerszegi fejlesztések hozzájárulása a célértékhez
Támogatásban részesülő vállalkozások száma	1 800 db	
Vissza nem térítendő támogatásban	1 800 db	

<i>részesülő vállalkozások száma</i>		
<i>A foglalkoztatás növekedése a támogatott vállalkozásoknál</i>	<i>2 950 teljes munkaidő egyenérték</i>	

IRRELEVÁNS INDIKÁTOROK! A fejlesztés tárgya üzleti infrastruktúra bővítése.

3.4. Nemzetközi Szolgáltató Központ („Shared Service Center”) számára alkalmas befektetési helyszín kialakítása a zalaegerszegi Tudáskerületben

Szolgáltató központ számára alkalmas befektetési helyszín kialakítása: A városban jelen levő, pénzügyi és gazdasági téren jól képzett munkaerő bázisán jó esélye lehet Zalaegerszegnek arra, hogy nemzetközi szolgáltató központ („Shared Service Center” - SSC) települjön a városba. Ez a szolgáltatási forma relatíve stabil, hiszen elsődlegesen a helyi munkaerő képzettségét használja ki, sok esetben speciális továbbképzésekkel téve azt alkalmassá a nemzetközi vállalati környezetben végzendő munkákra, másrészt az elhelyezésére vonatkozó döntésben a gyártó-kapacitásokhoz képest kisebb a súlya a telephely elérhetőségének, azaz a település megközelíthetőségének. Zalaegerszegen a képzett munkaerő rendelkezésre áll, azt a helyben folyó egyetemi képzés (BGF)biztosítja. Versenyelőny, hogy a városban már működik pénzügyi szolgáltató központ. A funkció befogadására a volt Petőfi laktanya barnamezősnek tekinthető területe, illetve az ott tervezett „Tudásközpont” alkalmas.

A TOP keretében tervezett beavatkozások:

1. Szolgáltató központ létesítésének előkészítése: Terület előkészítés, közműellátás kialakítása
2. A munkaerő átképzése, felkészítő képzése (TOP 6.1.).
3. befektetési helyszín kiajánlása, marketing („Zala Brands” projekt keretében)

Becsült támogatási összeg: 200 millió Ft

TOP 1.1. Foglalkoztatás-bővítést szolgáló önkormányzati gazdaságfejlesztési akciók

- Hozzájárulás TOP eredményindikátorhoz

Indikátor: Foglalkoztatottak (15-64 éves) száma a közszféra adatai nélkül

Célérték: növekszik

Zalaegerszeg várható hozzájárulása: (számszerűsített becléséhez országosan egységes módszertan szükséges)

- Hozzájárulás TOP kimeneti indikátorhoz

<i>indikátor</i>	<i>OP célérték</i>	<i>zalaegerszegi fejlesztések hozzájárulása a célértékhez</i>
<i>Támogatásban részesülő vállalkozások száma</i>	<i>1 800 db</i>	
<i>Vissza nem térítendő támogatásban részesülő vállalkozások száma</i>	<i>1 800 db</i>	
<i>A foglalkoztatás növekedése a támogatott vállalkozásoknál</i>	<i>2 950 teljes munkaidő egyenérték</i>	

IRRELEVÁNS INDIKÁTOROK! A fejlesztés tárgya üzleti infrastruktúra bővítése.

3.5. Északi bekötő út: új közúti kapcsolat kiépítése a belváros (tervezett IMCS) és az északi ipari zóna között

Cél egy új észak-dél irányú közúti kapcsolat kiépítése a belváros (tervezett IMCS) és az északi ipari zóna között vasúti felüljáró és Zala híd megépítésével, a fejlesztésre kerülő Északi Ipari Park Belváros illetve a tervezett IMCS irányából történő megközelíthetőségének javítása illetve a meglévő utak közlekedési terhelésének csökkentése érdekében. A projekt fő eleme egy olyan új vasúti felüljáró megépítése az újonnan kialakítandó intermodális közösségi közlekedési csomópont szomszédságában, mely egyben biztosítja a Zala folyón való új átkelés lehetőségét is. A projekt elemei: Útépítés: 1520 m hosszú, keresztmetszet 2x1 sáv; Csomópontok: 3 db közúti; 1 db vasúti; Műtárgyak; Zala folyó felett híd és vasúti felüljáró: 12,00 m széles;.

Becsült támogatási összeg: 2 400 millió Ft

TOP 1.3. A munkaerő mobilitás ösztönzését szolgáló közlekedésfejlesztés

- Hozzájárulás TOP eredményindikátorhoz

Indikátor: Foglalkoztatottak (15-64 éves) száma a közszféra adatai nélkül

Célérték: növekszik

Zalaegerszeg várható hozzájárulása: (számszerűsített becléséhez országosan egységes módszertan szükséges)

- Hozzájárulás TOP kimeneti indikátorhoz

<i>indikátor</i>	<i>OP célérték</i>	<i>zalaegerszegi fejlesztések hozzájárulása a célértékhez</i>
<i>Az újjraépített vagy felújított közutak teljes hossza</i>	<i>675 km</i>	<i>1,52 km</i>

3.6. Helyi munkaerő kompetenciafejlesztése

Kialakított ipari területekre betelepülő vállalkozások számára a munkaerő átképzése, felkészítő képzése. Igényalapú kompetenciafejlesztés a foglalkoztatás-bővítés érdekében

Becsült támogatási összeg: 500 millió Ft

6.2 A térségi gazdaságfejlesztéshez kapcsolódó kiegészítő ESZA tevékenységek

- Hozzájárulás TOP eredményindikátorhoz

Indikátor: A támogatott munkahelyi képzéseket sikeresen befejezők száma

Célérték: 51 000 fő.

Zalaegerszeg várható hozzájárulása: (számszerűsített becsléséhez országosan egységes módszertan szükséges)

- Hozzájárulás TOP kimeneti indikátorhoz

indikátor	OP célérték	zalaegerszegi fejlesztések hozzájárulása a célértékhez
A munkahelyi képzésekben résztvevők száma	n.a. (6.1. intézkedéssel együtt elérendő cél: 60000 fő)	

3.7. „Zala Brands”

Helyi termékek fejlesztése, márkázása és a piacra jutás támogatása valamint koordinált befektetés ösztönzés és marketingtevékenység (MJV-k és megye közös projektje)

Becsült támogatási összeg: 200 millió Ft

TOP 1.1. Foglalkoztatás-bővítést szolgáló önkormányzati gazdaságfejlesztési akciók

- Hozzájárulás TOP eredményindikátorhoz

Foglalkoztatottak (15-64 éves) száma a közzsféra adatai nélkül

Célérték: növekszik

Zalaegerszeg várható hozzájárulása: (számszerűsített becsléséhez országosan egységes módszertan szükséges)

- **Hozzájárulás TOP kimeneti indikátorhoz**

<i>indikátor</i>	<i>OP célérték</i>	<i>zalaegerszegi fejlesztések hozzájárulása a célértékhez*</i>
<i>Támogatásban részesülő vállalkozások száma</i>	<i>1 800 db</i>	
<i>Vissza nem térítendő támogatásban részesülő vállalkozások száma</i>	<i>1 800 db</i>	
<i>A foglalkoztatás növekedése a támogatott vállalkozásoknál</i>	<i>2 950 teljes munkaidő egyenérték</i>	

**A becslések minimális célértékeket jelenítenek meg, az országos tervek lebontásával. A készülő MVT-ok alapján a tényleges értékek ettől jelentősen eltérhetnek.*

3.8. Megújuló energiafelhasználáson alapuló élelmiszertermelési és élelmiszer-feldolgozó agráripark infrastruktúrájának kialakítása

A fejlesztés célja a megújuló (fotovoltaikus és geotermikus) energiák széleskörű felhasználásán alapuló élelmiszertermelés, valamint élelmiszer-feldolgozó üzem létesítése Zalaegerszeg-Hatházán (üvegházak, állattartó telepek fűtése és energiaellátása, illetve levegőfűvások termény-, zöldség-, és gyümölcszsárfítás, hal, rák és kagyló neveldek). Az ipari park magába foglal egy inkubációs és tudásközpontot is.

A TOP keretében tervezett beavatkozások:

1. Agráripark infrastruktúrájának kialakítása: 1. terület előkészítés, közműellátás 3. élelmiszerfeldolgozó KKV-k számára létesítendő inkubátorház infrastruktúrájának (épület) kialakítása.
4. (alternatívaként): nagyobb részben önkormányzati tulajdonban levő fotovoltaikus és geotermikus energia felhasználásán alapuló energia-központ létrehozása a park energiaellátásának biztosítására³

A GINOP keretében tervezett kapcsolódó beruházások:

1. fotovoltaikus és geotermikus energia felhasználásán alapuló energia-központ létrehozása a park energiaellátásának biztosítására 2. kutatás-fejlesztési tevékenységek ösztönzése az agráriparkban, bevonva a Pannon Egyetem (Keszthely) élelmiszeripari kutató és fejlesztő kapacitásait.

Becsült támogatási összeg: 500 millió Ft

TOP 1.1. Foglalkoztatás-bővítést szolgáló önkormányzati gazdaságfejlesztési akciók

³ A TOP és a GINOP végleges – elfogadott – tartalmának függvényében

- **Hozzájárulás TOP eredményindikátorhoz**

Indikátor: Foglalkoztatottak (15-64 éves) száma a közzféra adatai nélkül

Célérték: növekszik

Zalaegerszeg várható hozzájárulása: (számszerűsített becsléséhez országosan egységes módszertan szükséges)

- **Hozzájárulás TOP kimeneti indikátorhoz**

indikátor	OP célérték	zalaegerszegi fejlesztések hozzájárulása a célértékhez
Támogatásban részesülő vállalkozások száma	1 800 db	
Vissza nem térítendő támogatásban részesülő vállalkozások száma	1 800 db	
A foglalkoztatás növekedése a támogatott vállalkozásoknál	2 950 teljes munkaidő egyenérték	

IRRELEVÁNS INDIKÁTOROK! A fejlesztés tárgya üzleti infrastruktúra bővítése.

3.9. Helyi termékek előállításához kapcsolódó képzések, rendezvények

A helyi termékek előállításához és piacra juttatásához kapcsolódó képzések, egyéb ismeret- és tudásbővítő rendezvények, események megszervezése és a helyi termékek előállításához és kereskedelméhez kapcsolódó foglalkoztatási támogatás („Zala Brands” projekthez kapcsolódóan).

Becsült támogatási összeg: 200 millió Ft

TOP 6. 1. A helyi foglalkoztatási szint javítása megyei és helyi foglalkoztatási paktumok támogatásával

- **Hozzájárulás TOP eredményindikátorhoz**

Indikátor: A program elhagyásának időpontjában foglalkoztatásban – beleértve az önfoglalkoztatást – levő résztvevők száma

Célérték: 51 000 fő.

Zalaegerszeg várható hozzájárulása: XXX fő

Indikátor: A program elhagyása utáni hat hónapon belül foglalkoztatásban – beleértve az önfoglalkoztatást – levő résztvevők száma

Célérték: 15 000 fő.

Zalaegerszeg várható hozzájárulása: XXX fő

- Hozzájárulás TOP kimeneti indikátorhoz

<i>indikátor</i>	<i>OP célérték</i>	<i>zalaegerszegi fejlesztések hozzájárulása a célértékhez</i>
<i>Munkanélküli résztvevők száma, beleértve a tartós munkanélkülieket is</i>	<i>55 000</i>	
<i>A munkahelyi képzésekben résztvevők száma</i>	<i>n.a. (6.2. intézkedéssel együtt elérendő cél: 60000 fő)</i>	

3.10. Térségi foglalkoztatási paktum

A jármű- mechatronikai és gépiparhoz kapcsolódó munkaerő-piaci szereplők – foglalkoztatók, képző szervezetek, munkaügyi közvetítő szervezetek, stb. – együttműködésének szervezése az önkormányzat aktív részvételével, a munkaerőpiac kínálati és keresleti oldalának összehangolására irányuló operatív és stratégiai tervezési tevékenységek megvalósítása, együttműködve a Nyugat-Pannon Járműipari Együttműködés Zalaegerszegen kívül szereplőivel.

Becsült támogatási összeg:200 millió Ft

TOP 6. 1. A helyi foglalkoztatási szint javítása megyei és helyi foglalkoztatási paktumok támogatásával

- Hozzájárulás TOP eredményindikátorhoz

Indikátor: A program elhagyásának időpontjában foglalkoztatásban – beleértve az önfoglalkoztatást – levő résztvevők száma

Célérték: 51 000 fő.

Zalaegerszeg várható hozzájárulása: XXX fő

Indikátor: A program elhagyása utáni hat hónapon belül foglalkoztatásban – beleértve az önfoglalkoztatást – levő résztvevők száma

Célérték: 15 000 fő.

Zalaegerszeg várható hozzájárulása: XXX fő

- **Hozzájárulás TOP kimeneti indikátorhoz**

indikátor	OP célérték	zalaegerszegi fejlesztések hozzájárulása a célértékhez
Munkanélküli résztvevők száma, beleértve a tartós munkanélkülieket is	55 000	
A munkahelyi képzésekben résztvevők száma	n.a. (6.2. intézkedéssel együtt elérendő cél: 60000 fő)	

3.11. „Mindenki Egerszegre 2”

Diplomás fiatalok Zalaegerszegen történő munkavállalását támogató ösztöndíj-program.

Becsült támogatási összeg:100 millió Ft

TOP 6.2 A térségi gazdaságfejlesztéshez kapcsolódó kiegészítő ESZA tevékenységek

- **Hozzájárulás TOP eredményindikátorhoz**

Indikátor: A támogatott munkahelyi képzéseket sikeresen befejezők száma (programspecifikus indikátor)

Célérték: 51 000 fő.

Zalaegerszeg várható hozzájárulása: XXX fő

- **Hozzájárulás TOP kimeneti indikátorhoz**

indikátor	OP célérték	zalaegerszegi fejlesztések hozzájárulása a célértékhez
A munkahelyi képzésekben résztvevők száma	n.a. (6.1. intézkedéssel együtt elérendő cél: 60000 fő)	

A projektcsomag hozzávetőleges forrásigénye:7 500 millió Ft

TOP tartalék-projektek:

T1. A „Tudáskerület” elérhetőségének javítása

új közlekedési kapcsolat (750 m hosszú 2X1 sávú közút) építése az Ebergényi, illetve a Gasparich Márk utca között.

Becsült támogatási összeg: 700 millió Ft

TOP 1.3. A munkaerő mobilitás ösztönzését szolgáló közlekedésfejlesztés

T2. GANZ IPARI PARK feltáró útja a 74-es főút irányából

800 m hosszú 2X1 sávú közút építése, az Ipari park megközelíthetőségének javítása érdekében

Becsült támogatási összeg: 700 millió Ft

TOP 1.3. A munkaerő mobilitás ösztönzését szolgáló közlekedésfejlesztés

- **Hozzájárulás TOP eredményindikátorhoz (T1 és T2 összesen)**
Indikátor: Foglalkoztatottak (15-64 éves) száma a közszféra adatai nélkül

Célérték: növekszik

Zalaegerszeg várható hozzájárulása: (számszerűsített becsüléséhez országosan egységes módszertan szükséges)

- **Hozzájárulás TOP kimeneti indikátorhoz (T1 és T2 összesen)**

indikátor	OP célérték	zalaegerszegi fejlesztések hozzájárulása a célértékhez
Az újraépített vagy felújított közutak teljes hossza	675 km	1,45km

ILLESZKEDŐ FŐ ÁGAZATI PROJEKTEK:

- GINOP:

A. Műszaki és informatikai duális képzőközpont létrehozása

Vállalati, piaci igényekre alapozott - duális, mechatronikai - képzés érdekében a campus területén a mérnökképzés funkcióinak külön labor és oktatási épület kialakítása.

B. KKV-ok pénzügyi támogatása

- üzleti infrastruktúrát használó/betelepülő vállalkozások technológia-fejlesztésének támogatása,
- a vállalati alkalmazott kutatás-fejlesztés ösztönzése, bővítése
- helyi innovációk ösztönzése, támogatása

A támogatás preferált formája a helyi támogatásközvetítő intézmény (Első Egerszegi Hitel ZRt.) bevonásával történik és hitel- valamint kockázati tőkefinanszírozási elemeket egyaránt tartalmaz. A támogatási mechanizmus a GINOP véglegesítését követően alakítható ki.

4 000 millió Ft

C. Vállalkozói készségek fejlesztése, ösztönzése

- Vállalkozóvá válást segítő képzés, tanácsadás
- Vállalati együttműködés segítése, szervezése
- Hallgatói vállalkozási és innovációs kultúra fejlesztése

1 500 millió Ft

D. Duális képzés továbbfejlesztése a műszaki területen

Gépipari, logisztikai és megújuló energetikai tevékenységekhez kapcsolódó moduláris és kompetencia alapú szakképzés kialakítása illetve bővítése valamint a műszaki felsőoktatás és műszaki felsőfokú duális képzés bővítése. A gyakorlatorientált személet erősítését szolgáló életpálya-modell elemek kifejlesztése és kipróbálása, a zalaegerszegi felsőoktatási és szakképző intézmények bevonásával.

2 000 millió Ft

E. A vállalati és egyetemi szféra közös K+F+I célú együttműködésének fejlesztése

- Mechatronikai és gépgyártási fókusszal a a Technológiai Centrum létesítményében, a Nyugat-Magyarországi egyetem vagy Pannon Egyetem (Mérnöki Kar és Műszaki Informatikai Kar) bevonásával.
- Élelmiszeripari fókusszal az agráriparki parkhoz kapcsolódóan, bevonva a Pannon Egyetem (Keszthely) élelmiszeripari kutató és fejlesztő kapacitásait.

2 000 millió Ft

F. . Az Ipari Zóna energiaellátásának biztosítása megújuló forrásokból

Az Északi Ipari Zóna létesítményeit ellátó fotovoltaikus erőmű ("napmező") és geotermikus fűtőmű létesítése az Ipari Parkban (alternatívaként: önkormányzati tulajdonban levő fotovoltaikus erőmű és geotermikus fűtőmű létesítése az Ipari parkban, TOP forrásaiból)

3 000 millió Ft

G. Az Ipari Zóna vasúti bekötése iparvágánnyal Zalaszentiván irányából (~4 km)

1 500 millió Ft

- *Hazai költségvetési forrásokból megvalósítható projektek
(alternatíva: a TOP gazdaságfejlesztési projekt, a 3.5. – északi bekötő út – alternatívái)*

H. A „Tudáskerület” elérhetőségének javítása

I. GANZ IPARI PARK feltáró útja a 74-es főút irányából

A fenti két projekt (H. és I.) illeszkedik a TOP 1.3. intézkedés feltételrendszeréhez is, ezért alternatíváját képezi a 3.5. számú projekt megvalósításának, például a vártnál nagyobb forrásmennyiség elérhetősége esetén a vonatkozó TOP 1.3. intézkedés pénzügyi keretében. A projektek ezért tartalékprojektként megjelenítésre kerültek a TOP által finanszírozható projektelemek körében is.

3.4. **[ÖNKORMÁNYZATI INTÉZMÉNYEK (ENERGETIKAI, FUNKCIONÁLIS ÉS ESÉLYEGYENLŐSÉGI SZEMPONTÚ) KORSZERŰSÍTÉSE]** projektcsomag

Projektcsomag sorszáma, megnevezése

Projektcsomag (azonosítója):	sorszáma	4
Projektcsomag megnevezése:		ÖNKORMÁNYZATI INTÉZMÉNYEK (ENERGETIKAI, FUNKCIONÁLIS ÉS ESÉLYEGYENLŐSÉGI SZEMPONTÚ) KORSZERŰSÍTÉSE

PROJEKTCSOMAG 4 (TEMATIKUS PROJEKTCSOMAG)

Projektelemelek:

4.1. Önkormányzati épületállomány energiatudatos fejlesztése

Önkormányzati intézmények energia-takarékos és megújuló energia használatán alapuló felújítása. 50 kVA csatlakozási teljesítmény alatti (HMKE méretű), hálózatra csatlakozó napelemes rendszer(ek) kialakítása saját villamosenergia-igény részbeni vagy teljes közvetlen kielégítése céljából, valamint 50-500 kVA csatlakozási teljesítményű, hálózatra csatlakozó napelemes rendszer kialakítása saját villamosenergia-igény részbeni vagy teljes közvetlen kielégítése céljából. Hőszigetelés, gépészeti rendszerek, berendezések korszerűsítése, felújítása.

Becsült támogatási összeg: 800 millió Ft

TOP 3.2. A települési önkormányzatok energiahatékonyságának fokozása és a megújuló energiaforrások részarányának növelése

- **Hozzájárulás TOP eredményindikátorhoz**

Indikátor: Primer energia felhasználás

Célérték: 1348,27 PJ

Zalaegerszeg várható hozzájárulása a célértékhez:

Indikátor: A megújuló energia-forrásból előállított energiamennyiség teljes bruttó energiafogyasztáson belül

Célérték: 65,313 PJ/év

Zalaegerszeg várható hozzájárulása a célértékhez:

- **Hozzájárulás TOP kimeneti indikátorhoz**

indikátor	OP célérték	zalaegerszegi fejlesztések hozzájárulása a célértékhez*
A középületek éves elsődleges energiafogyasztásának csökkentése	29 010 542,13 kWh/év	
További kapacitás megújuló energia előállítására	365,36 MW	
Az üvegházhatást okozó gázok éves csökkenése	295 062,18 tonna CO2 egyenérték	

*A becslések minimális célértékeket jelenítenek meg, az országos tervadatok lebontásával. A készülő MVT-ok alapján a tényleges értékek ettől jelentősen eltérhetnek.

4.2. Keletkezett szennyvíz hőtartalmának hasznosítása

Zalaegerszegen jelentős mennyiségű szennyvíz kerül összegyűjtésre és a csatornahálózaton keresztül a szennyvíztisztító telepre történő elvezetésre, mely jelentős energia-tartalommal bír. Ebből a rendszerből minimum 500 kW hőmennyiség nyerhető ki, mely egyaránt alkalmas hűtésre és fűtésre is, ezért a hőigény kielégítésére szóba jöhető intézmények, létesítmények a következők: Sportcsarnok; Jégcsarnok; Kis utcai bölcsőde, Kis utcai óvoda; Kis utcai iskola; ZALAVÍZ Zrt.

Becsült támogatási összeg: 400 millió Ft

TOP 3.2. A települési önkormányzatok energiahatékonyságának fokozása és a megújuló energiaforrások részarányának növelése

- **Hozzájárulás TOP eredményindikátorhoz**

Indikátor: Primer energia felhasználás

Célérték: 1348,27 PJ

Zalaegerszeg várható hozzájárulása a célértékhez:

Indikátor: A megújuló energia-forrásból előállított energiamennyiség teljes bruttó energiafogyasztáson belül

Célérték: 65,313 PJ/év

Zalaegerszeg várható hozzájárulása a célértékhez:

- **Hozzájárulás TOP kimeneti indikátorhoz**

indikátor	OP célérték	zalaegerszegi fejlesztések hozzájárulása a célértékhez*
A középületek éves elsődleges energiafogyasztásának csökkentése	29 010 542,13 kWh/év	
További kapacitás megújuló energia előállítására	365,36 MW	
Az üvegházhatást okozó gázok éves csökkenése	295 062,18 tonna CO2 egyenérték	

*A becslések minimális célértékeket jelenítenek meg, az országos tervadatok lebontásával. A készülő MVT-ok alapján a tényleges értékek ettől jelentősen eltérhetnek.

4.3. Egészségügyi intézményrendszer infrastrukturális fejlesztése

Az egészségügyi alapellátás infrastrukturális fejlesztése: A háziiorvosi és fogorvosi rendelők fejlesztése, felújítása a jogszabályi és szakmai minimum feltételeknek megfelelően, az akadálymentesítés szempontjainak figyelembe vételével.

Becsült támogatási összeg: 300 millió Ft

TOP 4. 1. Egészségügyi alapellátás infrastrukturális fejlesztése

- **Hozzájárulás TOP eredményindikátorhoz**

Indikátor: A fejlesztett közszolgáltatásokat igénybe vevők száma

Célérték: 194 000 fő

Zalaegerszeg várható hozzájárulása a célértékhez:

- **Hozzájárulás TOP kimeneti indikátorhoz**

indikátor	OP célérték	zalaegerszegi fejlesztések hozzájárulása a célértékhez
Jobb egészségügyi szolgáltatásokban részesülő lakosság	194 000 fő	

4.4. Zalaegerszegi bölcsődék, óvodák bővítése, felújítása, eszközfejlesztése, energiahatékonyság növelése

Belváros I. sz., Belváros II. sz., Landorhegyi és Kertvárosi óvodák tagóvodái, Cseperedő, Napsugár, Tipegő és az Úrhajós bölcsődék fejlesztése. A beavatkozás célja: az óvodai és bölcsődei ellátáshoz való hozzáférés javítása (bővítés); az épületek felújítása az energiahatékonyság szempontjainak figyelembe vételével; eszközfejlesztés előzetes igényfelmérés alapján.

Becsült támogatási összeg: 650 millió Ft

TOP 1. 4. A foglalkoztatás segítése és az életminőség javítása családbarát, munkába állást segítő intézmények, közszolgáltatások fejlesztésével

- Hozzájárulás TOP eredményindikátorhoz

Indikátor: Napközbeni ellátásban részesülő gyermekek száma (bölcsőde, családi napközi)

Célérték: növekszik

Zalaegerszeg várható hozzájárulása a célértékhez:

TOP 3.2 A települési önkormányzatok energiahatékonyságának fokozása és a megújuló energiaforrások részarányának növelése

- Hozzájárulás TOP eredményindikátorhoz

Indikátor: Primer energia felhasználás

Célérték: 1348,27 PJ

Zalaegerszeg várható hozzájárulása a célértékhez:

Indikátor: A megújuló energia-forrásból előállított energiamennyiség teljes bruttó energiafogyasztáson belül

Célérték: 65,313 PJ/év

Zalaegerszeg várható hozzájárulása a célértékhez:

- Hozzájárulás TOP kimeneti indikátorhoz

TOP 1.4.

<i>indikátor</i>	<i>OP célérték</i>	<i>zalaegerszegi fejlesztések hozzájárulása a célértékhez</i>
<i>Támogatott gyermekgondozási és oktatási intézmények kapacitása</i>	<i>12 850</i>	

- **Hozzájárulás TOP kimeneti indikátorhoz**
TOP 3.2.

<i>indikátor</i>	<i>OP célérték</i>	<i>zalaegerszegi fejlesztések hozzájárulása a célértékhez</i>
<i>A középületek éves elsődleges energiafogyasztásának csökkentése</i>	<i>29 010 542,13 kWh/év</i>	
<i>További kapacitás megújuló energia előállítására</i>	<i>365,36 MW</i>	
<i>Az üvegházhatást okozó gázok éves csökkenése</i>	<i>295 062,18 tonna CO2 egyenérték</i>	

4.5. Szociális szolgáltatások infrastruktúra fejlesztése: Idősek otthona

Újabb idősek otthona létesítésére szolgáló terület előkészítése, magánbefektetés ösztönzése: A megszűnő Miasszonyunk Időskorúak Otthona pótlására a Pais-iskola egy részében tartós bentlakással 60 férőhelyes idősek otthona biztosítása.

Becsült támogatási összeg: 150 millió Ft

TOP 4.2 A szociális alapszolgáltatások infrastruktúrájának bővítése, fejlesztése

- **Hozzájárulás TOP eredményindikátorhoz**

Indikátor: A fejlesztett közszolgáltatásokat igénybe vevők száma

Célérték: 194000 fő (együtt a 4.1. és 4.3. intézkedéssel)

Zalaegerszeg várható hozzájárulása a célértékhez:

- **Hozzájárulás TOP kimeneti indikátorhoz**

<i>indikátor</i>	<i>OP célérték</i>	<i>zalaegerszegi fejlesztések hozzájárulása a célértékhez</i>

n.a.	n.a.	
------	------	--

4.6. Szociális szolgáltatások infrastruktúra fejlesztése: Hospice ellátás

Hospice szolgáltatás infrastrukturális és szolgáltatás fejlesztése: A beavatkozás célja, hogy az idősök otthonaiban minél magasabb színvonalon valósuljon meg a hospice és a palliatív ellátás. Tervezett kapacitás: 20 fő.

Becsült támogatási összeg: 200 millió Ft

TOP 4.2 A szociális alapszolgáltatások infrastruktúrájának bővítése, fejlesztése

- Hozzájárulás TOP eredményindikátorhoz

Indikátor: A fejlesztett közszolgáltatásokat igénybe vevők száma

Célérték: 194000 fő (együtt a 4.1. és 4.3. intézkedéssel)

Zalaegerszeg várható hozzájárulása a célértékhez:

- Hozzájárulás TOP kimeneti indikátorhoz

<i>indikátor</i>	<i>OP célérték</i>	<i>zalaegerszegi fejlesztések hozzájárulása a célértékhez</i>
n.a.	n.a.	

4.7. Városi akadálymentesítési program

Belváros járda és úttest csatlakozások megfelelő szögű lejtésének kialakítása vagy egy síkba helyezése. Önkormányzati és egyéb közintézmények komplex akadálymentes megközelítésének biztosítása: Dísz terem, Színház, Esélyek háza, Zalaegerszeg Televízió székháza, Zsinagóga, Deák Ferenc Megyei és Városi Könyvtár, Mozgássérültek Zala Megyei Egyesület központi irodája, templomok. Belvárosi boltok, üzletek akadálymentesítésének elősegítése ösztönző eszközökkel. A Vakok és Gyengén látók számára vezető csíkok és kapaszkodók kiépítése, kandeláberek megkülönböztető, élénk színnel való jelölése és gyalogos átkelők beszélő jelzőrendszerrel való kiegészítése. Önkormányzati tulajdonú intézmények családbarát funkciókkal való ellátása.

Becsült támogatási összeg: 150 millió Ft

TOP 4.3 A meglévő önkormányzati feladatellátást szolgáló intézmények akadálymentesítése, családbarát funkciók kialakítása

- **Hozzájárulás TOP eredményindikátorhoz**

Indikátor: A fejlesztett közszolgáltatásokat igénybe vevők száma

Célérték: 194000 fő (együtt a 4.1. és 4.2. intézkedéssel)

Zalaegerszeg várható hozzájárulása a célértékhez:

- **Hozzájárulás TOP kimeneti indikátorhoz**

indikátor	OP célérték	zalaegerszegi fejlesztések hozzájárulása a célértékhez
Akadálymentesített épületek száma	525 db	

A projektcsomag hozzávetőleges forrásigénye: 2 650 millió Ft

ILLESZKEDŐ FŐ ÁGAZATI PROJEKTEK:

- GINOP

A. Albus mintaprojekt

Zalaegerszeg legközkedveltebb kirándulóhelyén olyan energiatakarékos, 18 házhelyes lakópark megvalósítása a cél, ahol az épületek energiafelhasználása minimális, fűtése, hűtése pedig alternatív energiával, földhő hasznosításával, illetve napkollektorral oldható meg (A+ energetikai tanúsítványú, passzív, vagy ahhoz közeli energiaigényű lakóépületek). Az alternatív energiafelhasználáshoz kapcsolódik a víztisztítás, a szürkevíz felhasználás, a hulladék újrahasznosítás és a közvilágítás alternatív jellegű üzemeltetése. A lakóparktól 3 km-re található Búslakpusztai kommunális szilárd hulladéklerakóban elhelyezett hulladék energetikai hasznosítása hozzájárul a lakóépületek takarékos üzemeltetéséhez

Forrásigény: 6 000 millió Ft, döntően pénzügyi eszköz felhasználásával

- KEHOP

B. Naperőmű telepek létesítése a közvilágítási igények kielégítésére

A beavatkozás keretében a település közvilágításában jellemzően LED világítótestek kerülnek alkalmazásra, a szükséges energia megtermelésére pedig fotovoltaikus kiserőművek (50-500 kWp) rendszere kerülné létesítésre. A teljes közvilágítás energiaigényének ellátásához 4 db kiserőmű telepítése tervezett. A telepítés lehetséges helyszínei: a laktanya területe, az andráshidai repülőtér tartalékterületei, északi ipari park, valamint a városi közszolgáltatók (pl. Zalavíz Zrt.) telephelyei.

Forrásigény: 5 000 millió Ft, döntően pénzügyi eszköz felhasználásával

C. Villamosenergia-hálózat fejlesztése a megújuló energiák befogadása érdekében

A villamos energia-ellátó rendszer jelenleg csak korlátozottan képes befogadni a nem szabályozható, időjárásfüggő megújuló energiaforrásokból termelt energiát, ezért ezen arány növeléséhez szükség van a villamos energia-rendszerhez csatlakoztatott ipari méretű és kisebb méretű energiatárolók kiépítésére is. Ezek az alacsony villamos energia-terhelésű időszakokban termelt villamos energia-felesleg átmeneti tárolását, ezt követően pedig annak a villamos energia-rendszerbe történő visszatáplálását teszik lehetővé, elősegítve a villamos energia-ellátás stabilitásának megőrzését a kereslet megnövekedésekor. Mivel Zalaegerszeg élen kíván járni a megújuló forrásból nyert energia termelésében, a termelési kapacitások bővítésével párhuzamosan szükség van ezen kapacitások kiépítésére is a városban, illetve környezetében

Forrásigény: 2 000 ezer Ft

D. Átfogó energia-menedzsment rendszer kiépítése - Intelligens hálózati rendszerek kiépítése és működtetése

A beavatkozás célja a város közvetlen és közvetett tulajdonában álló létesítményeinek koordinált energiamenedzsmentjének kialakítása. Az energiamenedzsment eredménye az energiahatékonyság 8-15%-os növekedése, a költségek ugyanilyen arányú csökkenése.

A program elemei:

- Városi szinten központosított, egységes módszertannal és egy központi adatfeldolgozással működő energiamenedzsment kialakítása, ennek részeként energiakontroll rendszer és energia-központ kiépítése és az energetikához kapcsolódó kiadások egységes kezelése, nyilvántartása.
- A megújuló forrású energetikai fejlesztések elektromos ellátó hálózatra való csatlakozását, optimális energiafelhasználást (pl. felhasználórendszerek kísérleti létesítése) lehetővé tevő hálózati és vezérlő elemek, rendszerek kísérleti („pilot”) jellegű létesítése.
- Zalaegerszeg becsatlakozása az „OKOS mérés” (MAVIR) nemzeti programba, ennek keretében a teljes energia szektorát tekintve helyi alkalmazási modell program kidolgozása.

Forrásigény: 2 000 ezer Ft

E. Lakóépület-állomány energiatudatos fejlesztése

Társas- és magánházak energiatakarékos felújításának ösztönzése, szakmai és információs támogatása

Háztartási méretű, 50 kWp teljesítmény alatti napelemes rendszerek elterjedésének ösztönzése, szakmai és információs támogatása

Forrásigény: 3 000 ezer Ft

F. Demonstratív hatású közlekedési projektek megvalósítása

- A ZALAVÍZ Zrt. biogáz üzeme továbbfejlesztésével előállított biogázzal hajtott metángáz üzemű autóbuszok beszerzése és az üzemeltetésükhöz szükséges infrastruktúra kialakítása
- Városi intézmények által üzemeltetett elektromos személyautók és egyes autóbuszok üzemeltetéséhez szükséges infrastruktúra kialakítása, kísérleti („pilot”) és demonstrációs működtetése

Forrásigény: 2 000 millió Ft, részben pénzügyi eszköz felhasználásával

A PROJEKTCSONAGOK MINDEGYIKÉHEZ KAPCSOLÓDÓ JELENTŐS KÖZLEKEDÉSFEJLESZTÉSI PROJEKTEK

"Déli összekötő út" projekt

Cél: közúti közlekedési kapcsolat létesítése Zalabesenyő - Alsóerdő - Ebergény - Szentersébethegy városrészek és Teskánd között.

A projektcsomag elemei:

- Megvalósíthatósági Tanulmány készítése, tervezés
- Területszerzés
- -Útépítés: I. ütem (keleti szakasz): 74-es főút (Zalabesenyő), a Hegyi út és az Alsóerdei út kapcsolatának megteremtése (~ 3 km).

Forrásigény: 3 000 ezer Ft

„RING” projekt

Cél a belső közúti tehermentesítő körgyűrű kiépítése és a vasúti forgalom Páterdombi iparvágányra való áthelyezése.

A projektcsomag elemei:

- 2500 m hosszú vasúti pálya építése a Páterdombi iparvágány helyén
- 2540 m hosszú 2X1 sávú új közút építése, illetve felújítása:
 - 230 m hosszú 2X1 sávú közút építése: a Gasparics utca meghosszabbítása a Vágóhid u. és a belső tehermentesítő út csomópontjáig (2 körforgalomi csp.)

- 750 m hosszú 2X1 sávú közút építése és 360 m közút felújítása: a Köbtex és Stadion melletti tehermentesítő szakasz megépítése a vasúti felüljáróig (1 körforgalmi csp.)
- 1200 m hosszú 2X1 sávú közút építése a vasúti felüljáró és a Hunyadi utca között (a körgyűrű keleti szakasza)

Forrásigény: 10 000 ezer Ft

4. A horizontális elvek érvényesülése az ITP fejlesztéseiben

- Partnerségi tervezés

Jelen ITP a részletes partnerségi egyeztetési folyamat eredményeként elkészült Integrált Településfejlesztési Stratégia alapján készült el. Az ITP projektjei a partnerségi terv alapján egyeztetett és elfogadott ITS céljaihoz illeszkednek, a projektek jelentős része konkrétan azonosításra is kerül az ITS dokumentumában. Az ITS széles körű partnerségre épülő tervezési folyamata biztosította, hogy az abban – így az ITP-ben is – szereplő beavatkozások, projektek a lakosság és a zalaegerszegi vállalkozók által fontosnak ítélt fejlesztési szükségleteivel egybeesnek.

Az ITP tervezete 2014. október 20. napjától elérhető a város honlapjának (zalaegerszeg.hu) azon részén, ahol az ITS tervezési folyamat kommunikációja is zajlott. A Polgármesteri Hivatal munkatársai külön felhívták az ITS készítése során kialakított partnerségi kör aktív résztvevő tagjainak figyelmét az újonnan elérhető dokumentumra. A honlapon közzölt elektronikus levélcímen észrevételek, javaslatok benyújtására is lehetőség nyílik.

- Esélyegyenlőség

Zalaegerszeg városát – összhangban az ITS megállapításaival – nem jellemzi sem a társadalmi hátrányok térbeli koncentrációja, sem a túlzottnak ítélt társadalmi különbségek okozta konfliktusok. A város – hasonlóan a 2007 – 2013 időszakhoz – ún. szociális célú település-rehabilitációs tevékenységet nem tervez, ilyen célú projekt megvalósítására nagy valószínűséggel nem lesz jogosult. Az esélyegyenlőség illetve a szolgáltatásokhoz való egyenlő hozzáférés céljait a város Helyi Esélyegyenlőségi Terve tartalmazza, melynek aktuális elemeit az ITS magába foglalja. Az ITS projektcsomagjai közül elsődlegesen a 4. számú csomag projektjei azok, amelyek közvetlenül támogatják a szolgáltatásokhoz történő esélyegyenlőség erősítését – elsősorban a városi intézmények akadálymentesítésére irányuló projekt valamint az egészségügyi alapellátó rendszer infrastruktúrájának városon belüli fejlettségbeli különbségeit kiegyenlítő projektek. Kifejezetten az idősek helyzetének javítására irányulnak a szociális ellátás infrastruktúráját bővítő projektek.

Függetlenül a projektek közvetlen céljától az akadálymentesített környezet megteremtése (mint általános építési elv és követendő szabály) minden, elsősorban a városi közösségi infrastruktúra fejlesztésére irányuló projekt részét képezi, de az akadálymentes környezet kialakítása a gazdaságfejlesztés körében tervezett projektek esetében is minden esetben követelmény, amikor ennek megvalósítása lehetséges a projekten belül.

Az ITP ESZA által finanszírozott képzési illetve szemléletformálási célú projektjeiben a szociálisan hátrányos helyzetűek és a fogyatékkal élők részvételének esélyegyenlőségét speciális, nem pénzügyi jellegű ösztönzőkkel segíti a város. Ennek pontos módjának megtervezésére a projektek megvalósíthatósági tanulmánya alapján, a támogatási lehetőségekhez igazodva kerül majd sor.

- Klímaváltozás hatásainak csökkentése és az alkalmazkodás

Az ITP alapjául szolgáló ITS jelentős hangsúlyt helyez arra, hogy Zalaegerszeg fenntartható módon használja fel a rendelkezésére álló természeti erőforrásokat, sőt, ennél tovább lépve, a környezettudatosságot a város egyik pozitív megkülönböztető jegyének („Zalaegerszeg – Ökováros”) kívánja megjeleníteni. Ennek fényében a klímatudatosság fontos eleme az ITP projektcsomagjainak is, az alábbiak szerint:

- *A klímaváltozás okaira gyakorolt hatások*

Jelentős pozitív hatása lehet az energiahatékonyság növelésének valamint a megújuló energiák fokozott alkalmazásának, a CO_x vegyületek csökkenő kibocsátásán keresztül, mely célokat leginkább a TOP 3. prioritástengelyéből kíván finanszírozni. Ezt a célt támogatják a közlekedés fenntarthatóságát szolgáló, a TOP 3.1. intézkedése terhére megvalósítandó projektek is.

Fontos eleme a projektcsomagnak, hogy az ipari illetve gazdasági infrastruktúra fejlesztések esetén is azok fontos elemeit képezik, hogy a szükséges energiát döntően megújuló forrásokból állítsák elő. Ehhez a TOP mellett ágazati források - GINOP és KEHOP – igénybevétele is szükséges lesz, a kapcsolódó projekteket az ITP tartalmazza.

- *A klímaváltozás hatásainak mérséklése*

A hatások mérséklésére szolgáló beavatkozásokat főként a TOP 2. prioritástengelye finanszírozza, de ehhez kapcsolódó projekteket a 3. prioritástengely is tartalmaz. Előbbiek elsődlegesen a városi klíma javítását szolgálják, ezen belül a zöldfelületek minőségének javítása, zöld és épített árnyékolók létesítése és víz jelenlétének biztosítása szolgálja a kiegyenlítettebb hőháztartás megvalósítását a város leginkább látogatott közterületein. Ezek az elemek minden, a TOP 2. prioritásából megvalósuló projektnek részét képezik. Ezen projektek esetében a közterületi rehabilitáció mindenütt kiterjed a csapadékvíz elvezetésének korszerűsítésére és lehetőség szerinti a víz visszatartását szolgáló kisebb tározók létesítésére, a Zala holtágának revitalizációja keretében pedig jelentősebb mennyiségű víz visszatartására is lehetőség nyílik, jelentősen mérsékelve a város szélsőséges csapadék-események hatásának való kitettséget.

A klímatudatos építészeti megoldások – illeszkedve a „Zalaegerszeg Ökováros” koncepcióhoz, tervezetten megjelennek a gazdasági infrastruktúra fejlesztésében is (pl. zöldtetők, ill. falak, csapadékvíz visszatartása, árnyékolás, stb.). A konkrét alkalmazási lehetőségekről a projektek megvalósíthatósági tanulmányának alapján lehet döntést hozni.

Mind a klímaváltozást előidéző tényezők mérséklésében, mind a hatások csökkentésében jelentős szerepet szán a város az ESZA források terére megvalósítandó szemléletformáló programoknak, melyeket a helyi civil szervezetek bevonásával kíván végrehajtani és melyek eredményeképpen várhatóan jelentősen növekszik a lakosság klíma- és környezettudatossága, mind az épületek üzemeltetése, mind a közlekedés terén.

- Bűnmegelőzés

Zalaegerszeg nem tartozik a bűnelkövetés szempontjából különösen veszélyeztetett települések közé, a közbiztonság jónak értékelhető. Ennek ellenére – éppen ezen állapot fenntartása érdekében – a közterületi rehabilitációk mindegyike során (1. és 2. sz. projektsomag projektjei) alkalmazásra kerülnek a bűnmegelőzési célú környezeti tervezés alapelvei, elsődlegesen a vandalizmus megakadályozása és a kedvező közbiztonsági helyzet megőrzése, fenntartása érdekében. Az elvek konkrét alkalmazásának módját a megvalósíthatósági tanulmányok részeként kell megtervezni. A cél olyan környezetet létrehozása, amely nyitottságával, áttekinthetőségével és egyértelmű jelzésekkel akadályozza a kriminális viselkedést, emellett lehetővé teszi, hogy a városlakók maguk figyeljék környezetüket. Ehhez kapcsolódóan a közbiztonsági célú kamera-rendszerek bővítése is szükséges része a tervezett projekteknek. A fenti elvek alkalmazása különösen fontos lehet a városközpontban, a szórakozóhelyek relatíve nagy száma miatt, a vandalizmus megakadályozása érdekében, valamint a felújított zöldfelületeken, ahol a személy elleni bűncselekmények fokozott kockázata is fennállhat bizonyos napszakokban.

- Családbarát fejlesztések (demográfia)

Az ITP – összhangban az annak alapját képező ITS-val – a város népességének stabilizálását, esteleges kismértékű növekedését valamint a fiatalok helyben maradását elsődlegesen helyi, jövedelmező munkahelyek teremtésének ösztönzésével kívánja elérni, ezzel párhuzamosan olyan vonzó települési környezetet és szolgáltatásokat kíván létrehozni, amely kielégíti a városi lakosság minden csoportjának igényeit. A munkahelyteremtéshez kapcsolódó, gyermekvállalást megkönnyítő intézkedések körében elsődleges a bölcsődék és óvodák tervezett rekonstrukciója, elsődlegesen a minőségi igények kielégítése érdekében. A közterületek kialakítása során a város a lakosság különböző célcsoportjainak differenciált igényeit igyekszik kielégíteni. Ennek körében hangsúlyosként kezeli a

- (i) fiatalokat, akik számára aktív kikapcsolódásra és innovatív, kreativitásra ösztönző,
- (ii) a kisgyermekes szülőket, akik számára a gyerekek mozgását, aktivitását és szülők kikapcsolódását egyaránt lehetővé tevő, biztonságos és jól felszerelt, a gyermekek és szülők közlekedését akadálymentesen biztosító,
- (iii) az időseket, akik számára jól megközelíthető, akadálymentes és biztonságos, a korosztályuk igényeihez igazított fizikai és szellemi aktivitásra serkentő

közösségi terek létesítésére törekszik. Alapelv, hogy a különböző társadalmi csoportok igényei szerint kialakított városi terek nem különülnek el egymástól élesen, hanem a fejlesztési projektek lehetőség szerint mindegyike tartalma minden korosztály illetve célcsoport számára vonzó, igényei szerint kialakított elemeket, elsődlegesen a város társadalmi kohéziójának erősítése, a célcsoportok közötti kommunikáció erősítése érdekében. Ezzel együtt az egyes – a TOP 2. és 3. prioritástengelyeihez illeszkedő – közterületi rehabilitációs célú fejlesztéseknek lehet egyes célcsoportokra irányuló elsődleges – de nem kizárólagos – fókusza. Ennek megvalósításának módját a megvalósíthatósági tanulmányban kell megtervezni.

Az idősebb korosztályok speciális szükségleteinek való megfelelés érdekében a közterületi fejlesztések tervezése során – a hagyományosan jó együttműködés keretében - a város részletes konzultációt folytat az idősek érdekeit képviselő civil szervezetekkel, elsődlegesen a Zalaegerszeg MJV Idősügyi Tanácsának szervezeti kereteit felhasználva.

- Fenntarthatóság

- *Pénzügyi*

Az ITP gazdaságfejlesztési beavatkozásainak (melyeket ágazati, GINOP beruházások egészítenek ki) eredményeként növekszik a város által felhasználható adóbevétel, ami fedezetet biztosít a fejlesztett városi szolgáltatások fenntartására, a befektetett eszközök amortizációjára. Emellett erőteljesen támogatja a pénzügyi fenntarthatóságot a megújuló energiák használatából valamint az energiahatékonyság javulásából származó várható kiadáscsökkenés is.

- *Környezeti*

A projektcsomagok megvalósítása esetén

- jelentősen csökken a városüzemeltetéshez szükséges energia mennyisége,
- részben a TOP-on kívül tervezett projektek eredményeként nő a helyben, megújuló energiahordozókból nyert energia mennyisége
- a karbantartott zöld- és vízfelületek javítják a városi klímát
- jelentősen csökken a közlekedés kibocsátása, javul a város levegője és mérséklődik a belvárosi lakóterületeket érő zajterhelés
- környezettudatosabbá válik a város és környékének társadalma

A megvalósítandó üzleti infrastruktúra-elemek energiaellátása megújuló források igénybevételével tervezett.

Környezetterhelést az Északi Ipari Park zöldmezős bővítése jelent. A zöldmezős fejlesztést a város rendezési terve tartalmazza, másrészt elkerülhetetlen, hogy az ipari park bővülése a beépített területek növekedésével járjon, mert jelentős méretű vállalkozás letelepítésére alkalmas barnamezős terület nincs a városban.

- *Társadalmi*

A program társadalmi fenntarthatóságát elsődlegesen az annak alapját képező települési stratégia (ITS) széles körű társadalmi elfogadottsága és az abban összefoglalt fejlesztési szükségletek megalapozottsága biztosítja. Az ITP projektcsomagjai kiegyensúlyozottan irányulnak egyrészt a helyi társadalmi igények magas szintű kielégítésének előmozdítására, azaz olyan szolgáltatások biztosítására, amelyeket a lakosság igényel ahhoz, hogy Zalaegerszeget vonzó, letelepedésre alkalmas, aktivitásra inspiráló városként élje meg, másrészt pedig támogatja, hogy – a helyben megszerezhető jövedelmek emelésén, a munkaalkalmak számának növekedésén keresztül - ezen igények iránti kereslet is tartósan jelen legyen a településen.

Az ITP projektcsomagjai közül a városi szolgáltatások („életminőség”) javulását eredményező célhoz kapcsolódik az 1. , 2., és 4. számú projektcsomag, míg az ezen szolgáltatások iránti valós szükségletek anyagi hátterének megteremtését elsődlegesen a 3. számú projektcsomag jelentős gazdaságfejlesztési beruházásai eredményezik, melyek várható eredményeként egyrészt bővülnek az

elhelyezkedési lehetőségek a városban, másrészt pedig növekszenek a településen megszerezhető jövedelmek is.

Igen lényeges kiegészítő elemként kell tekinteni ebből a szempontból a társadalmi kereslet stabilizálását szolgáló, elsődlegesen a 3. számú projektsomaghoz kapcsolódó, a GINOP keretében megvalósítani kívánt projektek várható – hosszú távon jelentkező - hatását, hiszen a városi szolgáltatások iránti bővülő keresletet hosszú távon a város innovációba és képzésbe történő beruházásainak hatásai lesznek képesek fenntartani.

A kulturális kínálat bővítését saját forrásból megvalósított beavatkozások valamint a TOP ún. „CLLD” prioritástengelye keretében megvalósítandó, a városi és városkörnyéki közösségi kulturális élet fellendítését célzó kezdeményezés támogatja.

5. Kockázatelemzés

- *Függőségi kockázat*

A város fejlődési céljainak elérése erősen függ az ágazati OP-ok által finanszírozandó beavatkozásoktól, az alábbiak szerint. Ez a függőség az ITP-t alkotó 1, 2 és 3. számú projektsomagokra – tehát az ITP igen jelentős részére – értelmezhető, azzal, hogy a kockázat a projektsomagok hosszabb távon elvárt eredményeinek (hatásainak) elérése szempontjából jelentős, a projektek eredményes megvalósítására nem hat. Az ilyen jellegű kockázatok az alábbiakban kerültek felsorolásra. A 4. sz projektsomaghoz függőségi jellegű kockázatok nem kapcsolódnak.

(i) Zalaegerszeg közúti elérhetőségének javulása következtében érzékelhetően javul a város vonzereje a termelő és ipari szolgáltató befektetők számára. Ezen befektetők támasztanak keresletet az elsődlegesen a TOP kereteiből finanszírozott üzleti infrastruktúrák iránt. A letelepedő vállalkozások befizetéseivel nő a város adóbevétele, ami támogatja a városi szolgáltatások bővítéséhez szükséges, a városfejlesztési célhoz kapcsolódó – infrastruktúrák fenntartását, emellett, a bővülő foglalkoztatás és emelkedő jövedelmek lakossági keresletet is generálnak ezen szolgáltatásokra. A fentiek következtében a közúti elérhetőség jelentős javulásának elmaradása az ITP legfőbb elemeinek eredményességére jelent kockázatot.

A kockázat esetleges hatásainak mérséklése érdekében: ütemezett fejlesztések (pl. északi Ipari park két ütemben, logisztikai központ a későbbi ütemben kerül megvalósításra) valamint a pénzügyi – adminisztratív jellegű szolgáltató központ területének kialakítása, a központ letelepítésére irányuló törekvés, amely jellemzően kevésbé függ a fizikai elérhetőségtől.

A kockázat bekövetkeztének elkerülése érdekében: a város keveset, a kormányzat sokat tehet.

(ii) Zalaegerszeg versenyképességének egyik fontos tényezője, hogy „Öko-városként” pozicionálja magát a lehetséges befektetők számára. Ez a pozíció egyrészt ösztönzi a magukat „zöld”, környezettudatos gyártóknak vagy szolgáltatóknak tartó vállalkozásokat, hogy Zalaegerszegen fektessenek be, másrészt a megújuló energia szélesebb körben történő kihasználását lehetővé tevő fejlesztések eredményeként várhatóan versenytársainál olcsóbb helyben termelt energiával lesz képes kielégíteni a gazdasági infrastruktúrát használók energiaigényét.

Amennyiben az ágazati OP-ból a gazdasági infrastruktúra részét képező, megújuló energiák felhasználását lehetővé tevő beruházások nem kerülnek támogatásra, a város vonzereje, a fentiek alapján jelentősen csökkenhet, versenypozíciója gyengülhet.

A kockázat esetleges hatásainak mérséklése érdekében egyéb látványos, így a város imázsára is hatást gyakorló fejlesztések történnek – ezek elsősorban a zöldterületeket érintő fejlesztések, de erősítik ezt az, önkormányzati épületállomány energiahatékony felújítását célzó intézkedések is.

A kockázat bekövetkeztének elkerülése érdekében ágazati OP-ok, a város keveset, a kormányzat sokat tehet.

A függőségi jellegű kockázatok az *egyes projektcsomagok tekintetében* az alábbiak:

Gazdaságfejlesztési programcsomag:

Zalaegerszeg számára különösen fontos a belső közlekedési hálózat kulcselemeinek további fejlesztése, a városrészek megközelíthetőségének javítása. Kockázatot jelent, ha a szigorúan vett „fenntartható közlekedésfejlesztés” kategóriába be nem sorolható – egyébként összességükben pozitív várt környezeti hatással bíró közútfejlesztések nem tudnak megvalósulni, a saját vagy az állami, nem EU-eredetű források hiánya miatt. A kockázat hatása hosszabb távon jelentkezik, negatív hatással lehet a város által kínált élet minőségére, ami visszahathat – pl. a munkaerő kínálaton vagy a kedvezőtlenül alakuló demográfiai folyamatokon keresztül – a gazdaság teljesítményére is.

A városfejlesztési projektcsomag:

Az intermodális közösségi közlekedési csomópont (IMCS) megvalósítása az IKOP terhére történhet meg. Elmaradása esetén a város közlekedési rendszerének jelenlegi, a gazdaságfejlesztést és a fenntartható városi közlekedést kevésbé támogató szerkezete konzerválódhat.

- *Ütemezési kockázat*

Általános, az ITS-ben is azonosított kockázatot jelent a program megkezdhetőségére vonatkozóan, hogy a tervezési fázisban azonosított projektjavaslatok előkészítettsége, mind műszaki, mind gazdaságossági szempontból kevésbé előrehaladott állapotban van. A kockázat hatásának csökkentése érdekében jelen ITP véglegesítésével párhuzamosan – a város által megelőlegezett források terhére - el kell kezdeni a projektek megvalósíthatóságának részletes feltárását és a tervezési munkát.

A TOP kereteinek terhére finanszírozandó beavatkozások körében sem az egyes projektcsomagok között, sem azok egyes projekt-elemei között nincs olyan függőségi viszony, amely kockázatot jelentene az ITP egészének illetve az egyes projektcsomagok megvalósítására nézve.

- *Szervezeti kockázat*

Az ITP egészének menedzselését tekintve jelent bizonyos kockázatot, hogy a tervezett menedzsmet-rendszer még nem került megszervezésre. A szervezet összeállítása – megfelelő munkatársak megtalálása, továbbképzése, belső folyamatok megszervezése – időigényes feladat, így a kockázat a projektcsomag időben történő megvalósíthatósága kapcsán áll fenn.

A kockázat bekövetkeztének elkerülése érdekében fontos, hogy az ITP-t előkészítő munkatársak időben tájékoztassák a város vezetését a szervezet kialakításának fontosságáról illetve készítsék elő a döntést követően esedékes szervezetfejlesztési tevékenységeket. A városvezetés döntését az önkormányzat munkatársainak más módon elősegíteni nem áll módjukban.

Az egyes projektcsomagok tekintetében felmerülő szervezeti jellegű kockázatok:

A gazdaságfejlesztési célú projektcsomag keretében:

- a Zalaszentivánnal közösen megvalósítandó – egyébként önmagában is több szereplő bevonását igénylő, jelenleg még kevésé kidolgozott Logisztikai Kiválósági Központ néven tervezett projekt
- valamint a megyével és Nagykanizsa MJV-vel együttműködésben megvalósítani és működtetni kívánt „Zala Brands” projekt

igényli a megyei és az MJV ITP-ok tartalmi és időbeli összehangolását, hogy a projektszinten szükséges koordináció keretei biztosíthatók legyenek. A megyei szakmai párbeszéd jelenlegi fórumai kialakulatlanok, ezek mielőbbi, gyakorlati („technikai”) szakmai szinten történő megszervezése és a működtetés megkezdése az önkormányzatok sürgős feladata.

A városrehabilitációs projektcsomagok esetében szervezeti jellegű kockázat nem áll fenn.

6. Az ITP végrehajtásának módja

Zalaegerszeg Megyei Jogú Város Integrált Településfejlesztési Stratégiájában meghatározott és a Terület- és Településfejlesztési Operatív Program (TOP) forrásaira tervezett fejlesztéseit Zalaegerszeg Megyei Jogú Város Integrált Területi Programja (ITP) tartalmazza.

A Program finanszírozására a Kormány 1298/2014. (V.4.) Korm. rendelet alapján Zalaegerszeg Megyei Jogú Város részére a TOP-on belül egy előre meghatározott tervezési keretösszeget, mintegy 10 547,3 M Ft keretösszeget biztosít.

A Programban meghatározott projektek végrehajtására Zalaegerszeg Megyei Jogú Város Önkormányzata **ITP Programirányítási Csoportot** hoz létre.

A program menedzsment feladatokat ellátó Csoport, egy adott időtartamra létrehozott, feladatorientált (azaz adott feladat ellátásával megbízott), horizontális (azaz nem önálló) szervezeti egység a Polgármesteri Hivatalon belül, mely Zalaegerszeg MJV Integrált Területi Programja 2014-2020 végrehajtásáért felel. Az ITP Programirányítási Csoport tagjai a hivatal osztályairól delegált személyek. A munkacsoport vezetőjének speciálisan a menedzsment és irányító feladatok ellátására alkalmas külsős személyt alkalmaz.

Az ITP Programirányítási Csoportnak az alábbi speciális feladatokat kell ellátnia:

- ITP menedzsment / munkacsoport vezetése
- tervezés – előkészítés koordinációja
- pénzügyi tervezés és végrehajtás koordinációja
- műszaki tervezés koordinációja
- közbeszerzési eljárások bonyolítása
- soft tevékenységek koordinációja
- kivitelezés koordinációja – műszaki ellenőrrel való kapcsolattartás