

Pályázati felhívás

Zalaegerszeg Megyei Jogú Város Önkormányzata *nyilvános pályázat útján* értékesíteni kívánja a Zalaegerszeg 24508/1 helyrajzi számú, kivett zártkerti művelés alól kivett terület megnevezésű, telekhatárrendezés után 2.0985 m² nagyságú (természetben Azáleás utca) ingatlant.

Az ingatlan területét Zalaegerszeg Város Építési Szabályzata (ZÉSZ) Lke-12 jelű kertvárosi lakóterület övezetként, beépítésre szánt területként, valamint közúti közlekedési és közmű elhelyezési területként és Zkk jelű zöldterületként, beépítésre nem szánt területként szabályozza.

Az ingatlant érintően ZÉSZ módosítás van folyamatban, melyet követően telekhatárrendezés keretében alakul ki az ingatlan 2.0985 m²-es területe. A ZÉSZ módosítása várhatóan 2019. szeptember 30-ig hatályba lép.

Az ingatlanra vonatkozó hatályos ZÉSZ kivonat és a ZÉSZ módosítás után kialakuló ingatlant ábrázoló változási vázrajz a pályázati felhívás 1. és 2. számú mellékletét képezi.

A pályázatokat „Zalaegerszeg 24508/1 hrsz. Azáleás utca” jellegével, zárt borítékban lehet benyújtani.

1. Ár

- Az ingatlan induló ára 11.236.063- Ft + ÁFA = 14.269.800 Ft, azaz bruttó Tizennégy millió-kettőszázhatvankilencezer-nyolcszáz forint.
- A pályázat elbírálási szempontja a megajánlott vételár.
- Az ingatlan értékesítése a legmagasabb összegű vételárat ajánló pályázó részére történik.

2. Pályázati ajánlat

A pályázati ajánlat érvényességének feltételei:

Pályázónak az építési telek induló bruttó ára 10 %-ának megfelelő mértékű **pályázati biztosítékot** kell befizetni az önkormányzat bankszámlájára, mely előlegnek minősül, és a végleges adásvételi szerződés megkötésekor a vételárba beszámításra kerül.

A pályázati ajánlat érvényességéhez a pályázati biztosíték befizetésének igazolása is szükséges.

A pályázati biztosíték összegének legkésőbb a pályázati ajánlat benyújtásával egyidejűleg - hétfőtől csütörtökig munkanapokon 16:30 óráig, pénteki munkanapon 14:00 óráig - kell megjelennie az önkormányzat OTP Bank Nyrt.-nél vezetett **11749008-15432704** számú bankszámláján.

A pályázati biztosíték befizetése teljesíthető banki átutalással vagy készpénzáttalalási megbízással történő befizetéssel.

A pályázati biztosíték kamatmentesen visszajár a pályázati kiírás visszavonásától, az ajánlatok érvénytelenségének, a pályázat eredménytelenségének megállapításától számított 15 napon belül. Az ajánlatok érdemi elbírálása esetén a nem nyertes pályázó(k) részére a pályázati biztosíték az ajánlati kötöttség lejártát követő 15 napon belül kerül kamatmentesen visszaütalásra.

Nem jár vissza a pályázati biztosíték, ha a pályázó az ajánlatát az ajánlati kötöttség időtartama alatt visszavonta.

Építési kötelezettség:

Az ingatlanból a ZÉSZ módosítást követően telekhatárrendezés útján leválasztott és a 24505 hrsz-ú ingatlanba beolvadó területen a nyertes ajánlattevő kötelezettsége a 3. számú mellékletben található rajzon szereplő forduló megépítése a végleges adásvételi szerződést követő 1 éven belül az alábbi szerkezetben:

Burkolat: 5 cm FZKA 0/22 zúzottkő (bazalt) kiegyenlítő rtg. + 30 cm vtg. FZKA 070 burkolatalap (bazalt)

Védőréteg: 20 cm vtg. homokos kavics védőréteg.

Talajcsere szükséges amennyiben földmű tükörszinten mért $E2 \leq 40 \text{ Mn/m}^2$

A forduló megépítését követően a nyertes ajánlattevő köteles a fordulót térítésmentesen Zalaegerszeg Megyei Jogú Város Önkormányzata részére átadni. Az Önkormányzatot az átadással kapcsolatban fizetési kötelezettség nem terhelheti.

A 24508/1 hrsz-ú ingatlanon a nyertes ajánlattevő a ZÉSZ előírásainak megfelelő beépítés esetén, annak rendeltetésszerű használatához megfelelő utat, közlekedési kapcsolatokat köteles kiépíteni.

További pályázati feltételek:

- Az Önkormányzat az ingatlant a ZÉSZ rendelkezéseinek és a hatályos építéshatósági előírásoknak megfelelő beépítés céljából értékesíti.
- Az Önkormányzat sikeres és eredményes pályázat esetén a nyertes pályázóval (vevővel) a pályázat elbírálást követő 30 napon belül adásvételi előszerződést, a ZÉSZ módosítás hatályba lépését követő 30 napon belül pedig végleges adásvételi szerződés köt.
- Az Önkormányzat az ingatlant a teljes vételár megfizetését követő 15 munkanapon belül birtokba adja.
- Eladó a teljes vételár kiegyenlítéséig fenntartja a tulajdonjogát.
- Vevő a vételárat a szerződéskötéstől számított 30 napon belül egy összegben köteles megfizetni. A felek a befizetett pályázati biztosítékot előlegnek tekintik.
- A nemzeti vagyonról szóló 2011. évi CXCVI. törvény (a továbbiakban: Nvtv.) 13. § (2) bekezdése előírja, hogy nemzeti vagyon tulajdonjogát átruházni természetes személy vagy átlátható szervezet részére lehet, ezért a nem természetes személy pályázónak nyilatkoznia kell az átláthatóságról.
- Az Nvtv. 14. § (2) bekezdése alapján az az államot minden más jogosultat megelőző elővásárlási jog illeti meg, ezért az adásvételi szerződés hatálybalépésének feltétele a Magyar Nemzeti Vagyonkezelő Zrt. által kiadott, az állami elővásárlási jog gyakorlásával kapcsolatos lemondó nyilatkozat megléte.
- Az önkormányzat kiköti a teljes vételár meghatározott időre történő meg nem fizetése esetére az egyoldalú írásbeli nyilatkozattal gyakorolható elállási jogát.
- A tulajdonjog változás ingatlan-nyilvántartásban történő átvezetése a vevő kötelezettsége és költsége, az ingatlan értékesítésével kapcsolatosan felmerülő költségek és illetékek a vevőt terhelik.
- A vevő a teljes vételár megfizetéséig nem végezhet tereprendezési, építési munkákat a területen.

A pályázati ajánlatnak tartalmaznia kell:

- az ajánlattevő nevét, címét, egyéb elérhetőségét (telefonszám, e-mail cím),
- a pályázat fajtájának megjelölését,
- a pályázat tárgyának meghatározását, azonosító adatait,
- a pályázati biztosíték befizetésének igazolását (banki átutalás vagy készpénzáttutalási megbízás másolata),
- vagyontárgy hasznosításának célját,
- a megajánlott ellenszolgáltatást, az ellenszolgáltatás teljesítésének módját, határidejét, az ellenszolgáltatással kapcsolatos, a pályázati kiírásban meghatározott kikötésekre és feltételekre vonatkozó elfogadó nyilatkozatot,
- a pályázati kiírás feltételeinek elfogadására és az ellenszolgáltatás teljesítésére, valamint az ajánlattevő szervezet átláthatóságára vonatkozó cégszerűen aláírt nyilatkozatokat.

Pályázat beadásának határideje:

2019. június 20. (csütörtök) 10⁰⁰ óra

Helye:

ZMJV Polgármesteri Hivatal II. em. 212. szoba
8900 Zalaegerszeg, Kossuth u. 17-19.

Módja:

Személyesen vagy postai úton

A pályázat akkor minősül határidőre benyújtottnak, ha az ajánlattételi határidő lejártáig a megadott címre beérkezik. A késve érkezett ajánlatokat a kiíró érvénytelennek minősíti.

Pályázat bontásának időpontja:

2019. június 20. (csütörtök) 10¹⁵ óra

Helye:

ZMJV Polgármesteri Hivatal IV. em. 401. tárgyaló
8900 Zalaegerszeg, Kossuth u. 17-19.

A pályázat bontása - külön meghívó nélkül - a megjelent pályázók jelenlétében történik.

Pályázati tárgyalás időpontja:

2019. június 20. (csütörtök) 10⁴⁵ óra

Helye:

ZMJV Polgármesteri Hivatal IV. em. 401. tárgyaló
8900 Zalaegerszeg, Kossuth u. 17-19.

A pályázat eredményének megállapítása

A pályázat **eredményhirdetése** a pályázati tárgyalás befejezésével történik.

A kiíró hiánypótlási lehetőséget nem biztosít.

Regisztráció

A pályázati regisztráció a bontás meghirdetett időpontja előtt 15 perccel kezdődik.

A pályázó köteles a pályázati tárgyaláson személyesen megjelenni olyan időpontban, hogy regisztrálása a fentiek szerint megtörténhessen.

Gazdasági társaságok képviselői egy hónapnál nem régebbi cégkivonattal és aláírási címpéldánnyal, természetes személyek érvényes személyi igazolvány bemutatásával kötelesek magukat igazolni.

A pályázó legalább teljes bizonyító erejű magánokiratba foglalt meghatalmazással is képviseltetheti magát a pályázati tárgyaláson.

A bontás alkalmával megállapításra kerül, hogy mely ajánlatok érvényesek és melyek érvénytelenek. A pályázati tárgyaláson csak az az ajánlattevő vehet részt, akinek ajánlatát az kiíró nem minősítette érvénytelennek.

Érvénytelen az ajánlat, ha

- az ajánlatot a benyújtásra meghatározott határidő eltelte után nyújtották be,
- a pályázati biztosítékot a pályázó határidőben nem fizette meg vagy annak megfizetését nem igazolta,
- a pályázat nem felel meg a pályázati kiírás tartalmi, formai feltételeinek.

Eredménytelen a pályázat, ha

- egyetlen érvényes pályázat sem érkezett,
- egyetlen ajánlat sem érte el a meghirdetett összeget,
- a lefolytatott licit során sem volt érvényes ajánlat,
- a pályázaton nyertes pályázó, valamint őt követően a második legjobbnak ítélt ajánlattevő az eredményhirdetést, valamint az értesítést követő 30 napon belül nem köt szerződést.

A licit lebonyolítása során az ajánlatokat legalább a licitet levezető személy által meghatározott összeggel lehet változtatni.

Ha a beérkezett vagy a pályázati tárgyalás (licit) során megtett ajánlatok összege megegyezik, és új ajánlatot egyik ajánlattevő sem tesz, a tárgyalást vezető személy a nyertes ajánlattevőt sorsolással állapítja meg.

A pályázattal kapcsolatosan érdeklődni, a helyszíni megtekintésre időpontot egyeztetni, illetve a pályázati ajánlatot benyújtani ZMJV Polgármesteri Hivatala Műszaki Osztálya (Zalaegerszeg, Kossuth u. 17-19. II. emelet) 212. sz. irodájában (telefon: 92/502-129) lehet.

Zalaegerszeg Megyei Jogú Város Önkormányzata a pályázati kiírást az ajánlatok benyújtására meghatározott időpontig indokolás nélkül visszavonhatja.

Zalaegerszeg, 2019. június 4.


Baláicz Zoltán
polgármester





ZALAEGERSZEG MEGYEI JOGÚ VÁROS FŐÉPÍTÉSZE

8901 Zalaegerszeg, Kossuth L. u. 17-19.

Tel.: 92/502-100, Fax.: 92/311-474

E-mail: foepitesz@ph.zalaegerszeg.hu

Ügyiratszám: 233-27/2019.

Ügyintéző: Borsos-Kiss Edina

Tel.: 92/502-134

Email: kessedina@ph.zalaegerszeg.hu

KIVONAT

Zalaegerszeg Megyei Jogú Város Közgyűlésének a Zalaegerszeg Megyei Jogú Város építési szabályzatáról szóló 25/2016. (VII.07.) önkormányzati rendelete szerint **Zalaegerszeg 24508/1 hrsz-ú ingatlan Lke-12** kertvárosias lakóövezet, beépítésre szánt terület, közúti közlekedési és közműterület, beépítésre nem szánt terület, valamint Zkk jelű zöldterület övezet, beépítésre nem szánt terület.

A ZÉSZ 26.§ szerint az Lke-12 jelű övezet előírásai:

(1) A kertvárosias lakóövezet laza beépítésű, összefüggő nagy kertes, több önálló rendeltetési egységet magába foglaló, elsősorban lakó rendeltetésű épületek elhelyezésére szolgál.

(2) A kertvárosias lakóterületek „Lke-1”- „Lke-13” jelű övezetekre tagozódnak, mely övezetekben az épületek a következő rendeltetést tartalmazhatják:

övezeti jel	elhelyezhető rendeltetés				
	lakó-	helyi lakosság ellátását szolgáló kereskedelmi-, szolgáltató-	hitéleti-, nevelési-, oktatási-, egészségügyi-, szociális-	kulturális-	szállás jellegű-
Lke-1	telkenként legfeljebb 2 lakás	igen			
Lke-2	telkenként legfeljebb 2 lakás				
Lke-3	telkenként legfeljebb 2 lakás				
Lke-4	telkenként legfeljebb 4 lakás				
Lke-5	telkenként legfeljebb 2 lakás				
Lke-6	telkenként legfeljebb 2 lakás				
Lke-7	telkenként legfeljebb 2 lakás				

Lke-8	telkenként legfeljebb 2 lakás	igen
Lke-9	telkenként legfeljebb 4 lakás	
Lke-10	telkenként legfeljebb 6 lakás	
Lke-11	telkenként legfeljebb 1 lakás	
Lke-12	telkenként legfeljebb 2 lakás	
Lke-13	telkenként legfeljebb 2 lakás	

Az övezetek területén a főépítmény megléte esetén, vagy főépítmény építésével egyidejűleg az előzőeken túl elhelyezhetők az épületek rendeltetését kiszolgáló másodlagos rendeltetésű épületek.

(3) A kertvárosias lakóövezetekben az előkert területén elhelyezhető az OTÉK szerint elhelyezhető melléképítményeken túl

a) gépjárműtárolás számára nyitott, lábon álló, egy, legfeljebb 30 m² vetületi alapterülettel rendelkező tető, mely építmény legmagasabb pontja a telek csatlakozó közterületi szakaszának átlag magasságához képest 3 m-nél nagyobb nem lehet.

b) terepszint alatti építmény.

(4) A kertvárosias lakóövezetekben az elő és oldalkert területén a (3) bekezdésben foglaltak és hulladéktároló kivételével egyéb tároló építmény nem helyezhető el.

(5) Az övezet területén 2016. 08. 05.-én jogszerűen működő nem zavaró hatású gazdasági tevékenység folytatható, a rendeltetéshez szükséges épület felújítható, de nem bővíthető.

(6) Az „Lke-1”- „Lke-13” jelű kertvárosias lakóövezetek telkein az építési használat megengedett felső határértékei és a telekalakítás szabályai a következők:

	Kialakítható legkisebb telekszélesség és terület	Beépíthető legkisebb telekszélesség és terület	Beépítési mód	Megengedett legnagyobb beépítettség mértéke	Megengedett legnagyobb beépítési magasság	Oldalkert legkisebb mértéke	Kialakítható legkisebb zöldfelület mértéke
Lke-1	20 m, 1100 m ²	14 m ⁽¹⁾ , 700 m ² ^(1,2)	oldalhatáron álló	25 %	Homlokzatmagasság: 6,5 m Épületmagasság: 5,0 m	5 m	50 %
Lke-2	20 m, 720 m ²	kialakult	oldalhatáron álló	400 m ² telekterületig 40 %, 400-720 m ² telekterületre	Homlokzatmagasság: 6,5 m Épületmagasság: 5,0 m	5 m, 14 méternél szűkebb telkek	50 %

				vetítetten 17,5 %; 720 m ² -nél nagyobb telek esetén 30 %		esetén 4 m	
Lke-3	20 m, 720 m ²	20 m, 720 m ²	oldalhatáron álló	30 %	Homlokzatmagasság: 6,5 m Épületmagasság: 5,0 m	5 m	50 %
Lke-4	24 m, 1500 m ²	20 m, 1200 m ²	szabadon álló	20 %	Homlokzatmagasság: 6,5 m Épületmagasság: 5,0 m	2,5 m	60 %
Lke-5	22 m, 1100 m ²	16 m ⁽¹⁾ , 700 m ² ⁽¹⁾	szabadon álló	25 %	Homlokzatmagasság: 6,5 m Épületmagasság: 5,0 m	2,5 m	50 %
Lke-6	22 m, 720 m ²	kialakult	szabadon álló	30 %	Homlokzatmagasság: 6,5 m Épületmagasság: 5,0 m	2,5 m	50 %
Lke-7	20 m, 720 m ²	kialakult	oldalhatáron álló	30 %	Homlokzatmagasság: 7,5 m Épületmagasság: 6,5 m	5 m, 14 méternél szűkebb telkek esetén 4 m	50 %
Lke-8	22 m, 720 m ²	20 m, 720 m ²	szabadon álló	30 %	Homlokzatmagasság: 7,5 m Épületmagasság: 6,5 m	3,25 m	50 %
Lke-9	24 m, 1500 m ²	22 m, 1200 m ²	szabadon álló	20 %	Homlokzatmagasság: 7,5 m Épületmagasság: 7,0 m	3,5 m	60 %
Lke-10	22 m, 1100 m ²	18 m, 800 m ²	szabadon álló	30 %	Homlokzatmagasság: 7,5 m Épületmagasság: 7,0 m	3,5 m	50 %
Lke-11	20 m, 720 m ²	kialakult,	ikres	400 m ² telekterületig 40 %, 400-720 m ² telekterületre vetítetten 17,5 %; 720 m ² -nél nagyobb telek esetén 30 %	Homlokzatmagasság: 7,5 m Épületmagasság: 7,0 m	3,5 m	50 %
Lke-12	24 m, 1500 m ²	20 m, 1100 m ²	oldalhatáron álló	30 %	Homlokzatmagasság: 7,5 m Épületmagasság: 6,5 m	6,5 m	50 %
Lke-13	14 m, 600 m ²	kialakult	oldalhatáron álló	30 %	Homlokzatmagasság: 6,5 m Épületmagasság: 5,0 m	5 m, 14 méternél szűkebb telkek esetén 4 m	50 %

⁽¹⁾A beépíthető legkisebb telekszélességnél szűkebb, vagy kisebb alapterületű telkek esetén legfeljebb 1 db, nem emberi tartózkodásra szolgáló tároló építmény helyezhető el, melynek mérete nem haladja meg a nettó 50 m³ térfogatot és 3,0 m gerincmagasságot.

(2) A 24931/1-2 hrsz-ú kiszolgáló úthoz északi oldalon közvetlenül csatlakozó telek abban az esetben is beépíthető, ha a területe a kötelező útszabályozás végrehajtása következtében 700 m² alá csökken.

(7) A kertvárosias lakóövezetekben oldalhatáros beépítési mód esetén a meglévő épület függőleges irányban bővíthető, ha a meglévő oldalkert

- a) 5 méteres megengedett legnagyobb épületmagasság esetén 4 méternél,
- b) 6,5 méteres megengedett legnagyobb épületmagasság esetén 5 méternél nem kisebb.

(8) A kertvárosias lakóövezetekben a másodlagos rendeltetésű épület megengedett legnagyobb épület- és homlokzatmagassága 3,5 m.

(9) „Lke-11” jelű övezetben meglévő ikres beépítésű épület tömegének, utcafronti megjelenésének változása esetén csak akkor bővíthető vagy alakítható át, ha az ikres beépítés párját képező szomszédos épület átalakítása építésszerűen összehangoltan történik.

(10) Az „Lke-12” jelű övezetben épített épületeknek meg kell felelnie az épületek energetikai jellemzőinek tanúsításáról szóló magasabb szintű jogszabály „kiemelten nagy energiahatékonyságú” épületenergetikai minőség szerinti besorolásnak.

A ZÉSZ 34. § szerint a közúti közlekedési és közműterület övezet előírásai:

(1) A közúti közlekedés és a közmű elhelyezésére szolgáló övezet az országos és a helyi közút, a kerékpárút, a gépjármű várakozóhely (parkoló), a járda és gyalogút (sétány), köztér, mindezek csomópontja, vízvezetési rendszere és környezetvédelmi építményei, a közúti, továbbá a közmű és a hírközlés építményeinek elhelyezésére szolgál.

(2) A közúti közlekedési és közmű elhelyezés övezetében az utak és közművek építményeit az utak közlekedési szerepkörétől és a rendelkezésre álló területtől függően az 1. függelék szerinti mintakeresztszelvények figyelembevételével kell kialakítani.

(3) A közúti közlekedési és közmű övezetben elhelyezhető épület a közlekedést kiszolgáló, valamint a területet igénybe vevők ellátását szolgáló

- a) kereskedelmi, szolgáltató, és szállás,
- b) gépjármű tároló, illetve parkolóház,
- c) üzemanyag-töltő állomás

rendeltetést tartalmazhat.

(4) A közúti közlekedési és közmű övezetben építési sávval nem jelölt területen legfeljebb földszintes, 30 m² beépített területtel rendelkező épület alakítható ki. 30 m² beépített területnél nagyobb, vagy földszintesnél magasabb épület a szabályozási tervben e célra építési sávval jelölt területen valósítható meg.

Terepszint alatti személygépkocsi tároló építménye, továbbá támfalgarázs az erre közlekedésileg alkalmas területeken helyezhető el. A terepszint alatti személygépkocsi tároló felett felépítmény épülhet az alépítmény alapterületének legfeljebb 10%-ával.

(5) A közműhálózatok és létesítmények számára az előírások szerint védőtávolságot kell biztosítani. A védőtávolságon belül mindennemű tevékenység csak az illetékes üzemeltető hozzájárulásával folytatható.

A ZÉSZ 35. § szerint a zöldterület övezet előírásai:

(1) A zöldterület állandóan növényzettel fedett közterület (közpark, közkert), amely a település klimatikus viszonyainak megőrzését, javítását, ökológiai rendszerének védelmét, a pihenést és testedzést szolgálja.

(2) A zöldterületen elhelyezhető a terület rendeltetészerű használatához szükséges építmény, így vendéglátó, kulturális közösségi, sporteszközök tárolását szolgáló és hitéleti rendeltetésű építmény.

(3) A zöldterület „Zkp” jelű közpark övezetre és „Zkk” jelű közkert övezetre tagozódik, mely övezetek telkein az építési használat megengedett felső határértékei a következők:

	Beépítési mód	Megengedett legnagyobb beépítettség mértéke	Megengedett legnagyobb beépítési magasság	Kialakítható legkisebb zöldfelület mértéke
Zkp	szabadon álló	3 %	Homlokzatmagasság: 6,0 m ⁽¹⁾ Épületmagasság: 5,0 m ⁽¹⁾	70 %
Zkk	szabadon álló	3 %	Homlokzatmagasság: 6,0 m ⁽¹⁾ Épületmagasság: 5,0 m ⁽¹⁾	60 %

⁽¹⁾Hitéleti rendeltetésű építmények esetén nem korlátozott.

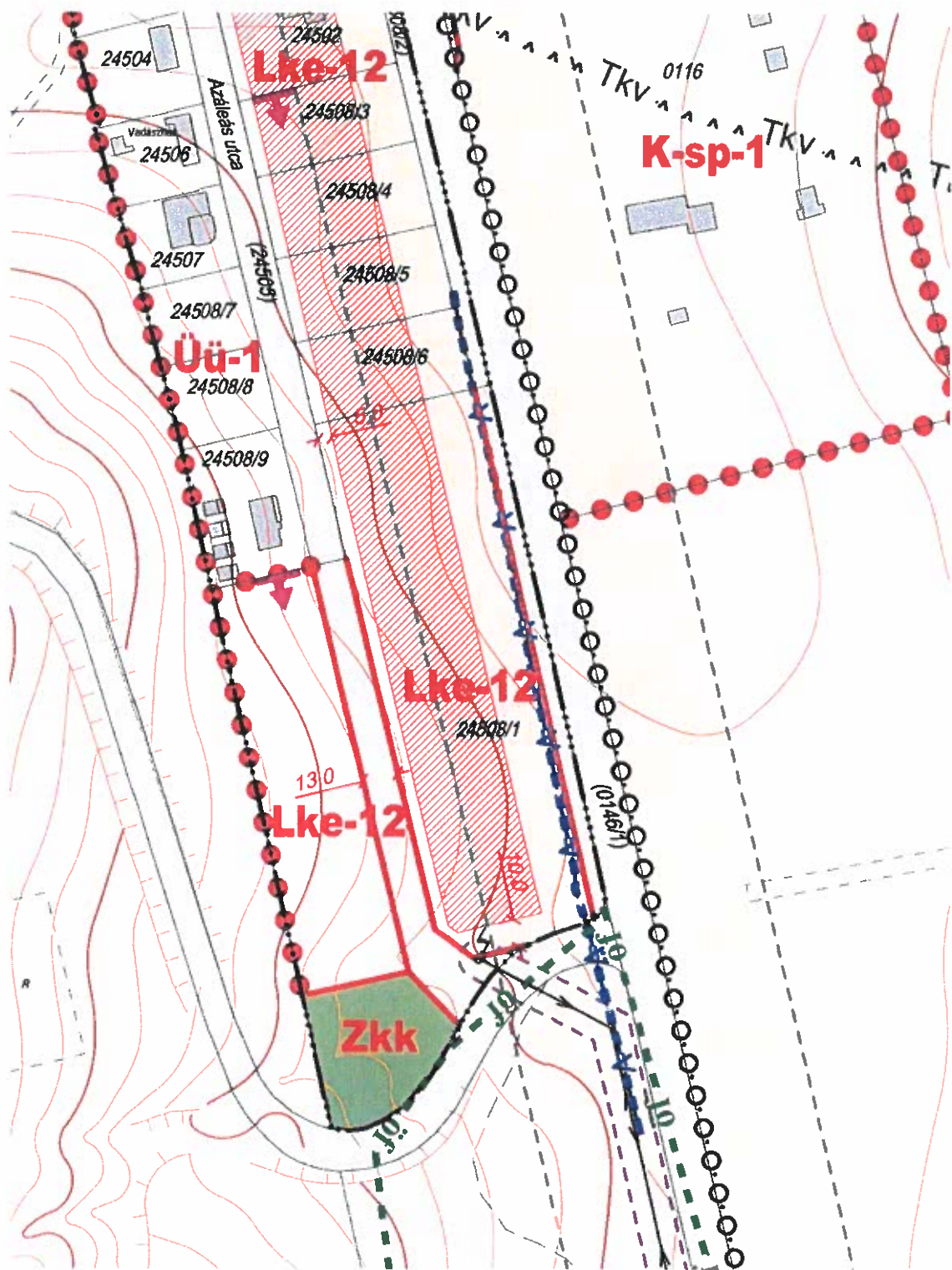
Fenti szabályozás, az országos jogszabályok és a ZÉSZ egyéb előírásai szerint lehet az ingatlant megosztani, ill. beépíteni.

Zalaegerszeg, 2019. május 31.

Tisztelettel:


Bálizs Andrej
osztályvezető





Zalaegerszeg Megyei Jogú Város Építési Szabályzatának megállapításáról (ZÉSZ) szóló 25/2016. (VII.07.) számú rendelete

Zalaegerszeg, 2019. május 31.

A kivonat hiteles:



ZEGEOFORM Bt.
 8900 Zalaegerszeg, Gőcseji-Pataki F. út. 27.
 Munkaszám: 00/2019

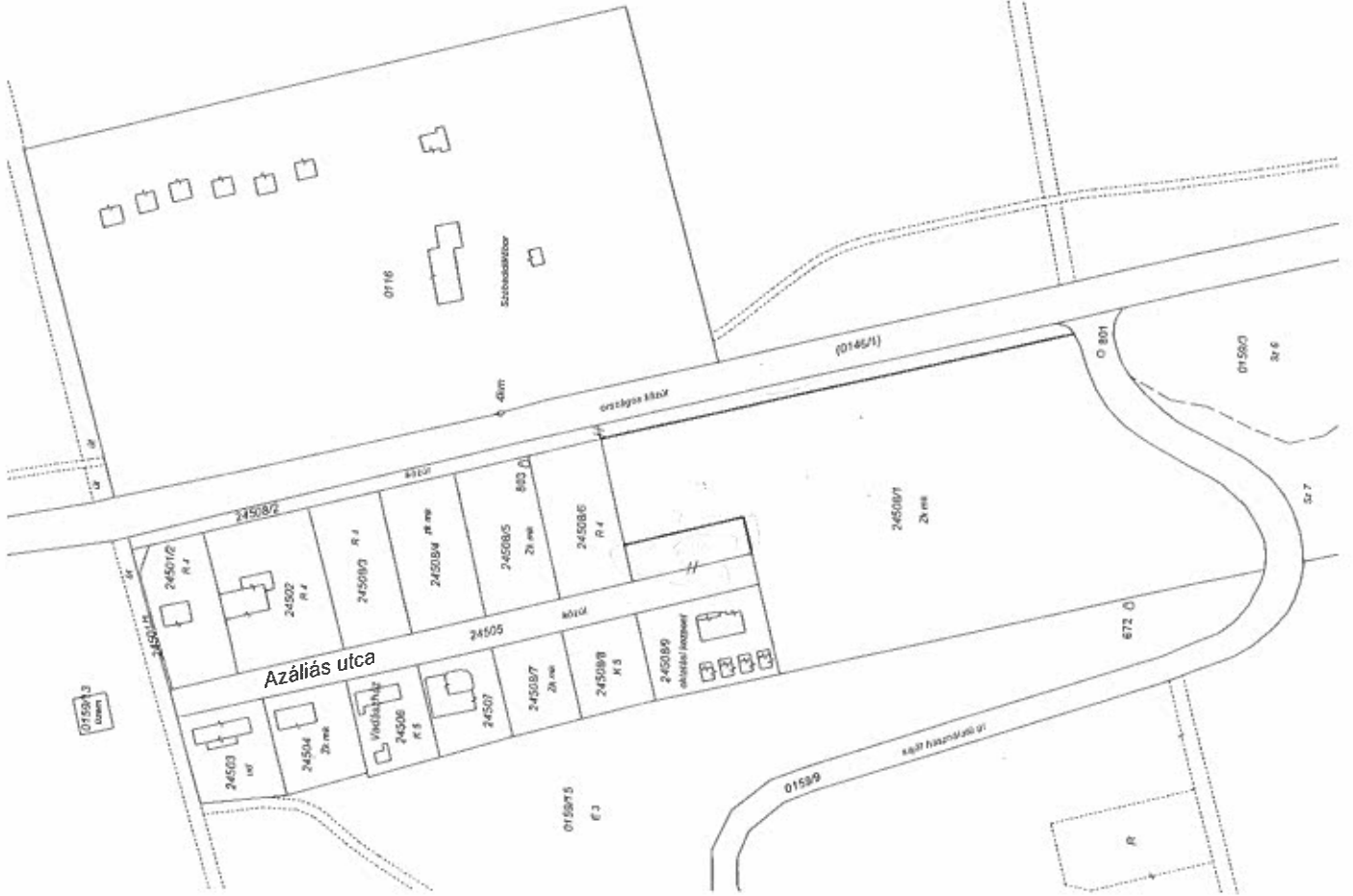
Zalaegerszeg
 Zártkert

Adatszolgáltatás időpontja: 2019. május 30.

VÁLTOZÁSI VÁZRAJZ

a 24505, 24508/1, 24508/2 helyrajzi számú
 földrészteltek határrendezéséről

M= 1:2000



vezetőlap
 E.ON ÉSZAK-DUNÁNTÚLI
 ÁRAMHÁLÓZATI ZRT
 9027 Győr, Károlyi K. út. 11-13

Hrsz.	Változás előtti állapot			Változás utáni állapot			Meglgyzés					
	Alérszlet jel	Térület ha, m ²	AK	Alérszlet jel	Térület ha, m ²	AK						
1	2, 3	4	5	6	7	8	9	10	11	12	13	14
24505	-	0.3029	-	24505	-	0.3777	-	-	-	-	-	-
24508/1	-	2.2863	-	24508/1	-	2.0985	-	-	-	-	-	-
24508/2	-	0.1114	-	24508/2	-	0.2244	-	-	-	-	-	-
Összesen:		2.7006				2.7006						

A változás adatainaknak megfelelően történt:
 A helyrajzi számítás és a területszámítás helyes.
 Ez a záradék a keletkezéstől számított egy évig hatályos.

Zalaegerszeg, 2019. május 30. nap

P/h: Zalaegerszeg, 2019. május 30. nap
 Zárókérdő: Irig. rend. min. száma: /

Készítők: Szabó Tamás
 földmérő g. száma: 6309 / 2013

Működéstani: Szekeres Károly
 Irig. rend. min. száma: 2077 / 2008

3. sz. melléklet

24508/7
Zk mk

24505

24508/5
Zk mk

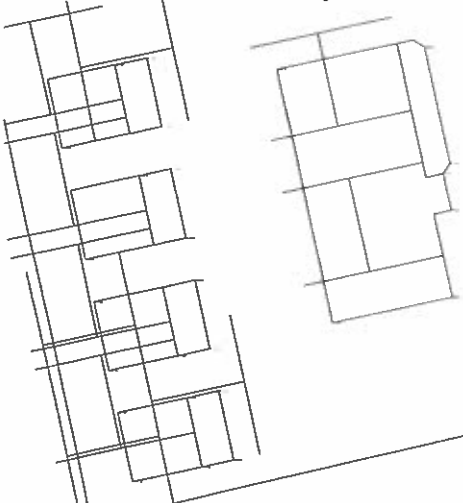
24508/6
R 4

24508/8
K 5

közút

24508/9

oktatási központ



6.00

42.00

R10.00

0.50

6.00

1.50

R10.00

6.00

tervezett létesítmény
területe ~550m²

24508/1

Zk mk