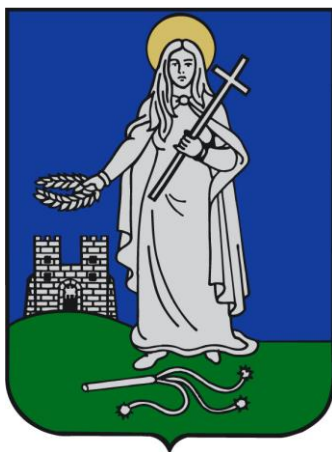


**ZALAEGERSZEG MEGYEI JOGÚ VÁROS**  
**SZOCIÁLIS SZOLGÁLTATÁSTERVEZÉSI**  
**KONCEPCIÓJA**



**2023-2024**

## I. BEVEZETÉS

A többször módosított szociális igazgatásról és szociális ellátásokról szóló 1993. évi III. törvény (továbbiakban: Szocvtv.) 92. § (3) bekezdése alapján a legalább 2000 lakosú települési önkormányzat a településen élő szociálisan rászorult személyek részére biztosítandó szolgáltatási feladatok meghatározása érdekében szolgáltatástervezési koncepciót készít.

A szolgáltatástervezési koncepció tartalmát a helyi önkormányzat két évente felülvizsgálja és aktualizálja.

A törvényi kötelezettség teljesítésén túl elsődleges célunk, hogy a város minden lakója számára elérhetőek legyenek a szociális biztonságot garantáló ellátási formák, másrészt a szociális szféra működése magas színvonalon feleljen meg a szakmai kritériumoknak és eredményesen, hatékony formában nyújtson szolgáltatásokat.

## II. ELVI ALAPOK

### II.1. Jövőkép

Zalaegerszeg Megyei Jogú Város Szociális Szolgáltatástervezési koncepciójának jövőképét a következők szerint határozhatjuk meg.

#### Jövőkép:

*Zalaegerszeg a környezetével harmóniában élő, dinamikus gazdasággal rendelkező középváros, gazdag szellemi potenciállal, nívós feltöltődési lehetőségekkel.*

A jövőképen alapuló városfejlesztési stratégiai célok alapvetően egy fő célkitűzésre vezethetők vissza: **a városban élők életminőségének jobbá tételére**. A **jólét**, az életminőség magában foglalja az egyén egészségi, szociális, mentális és anyagi létét, és utal a közösség szintjén értelmezhető javak milyenségére. Ez utóbbiak közül kiemelkedően fontos a környezet minősége.

A jövőkép meghatározásakor az életminőséget az alábbi fogalmak segítségével definiáljuk:



**Egészség:** tágan értelmezve az egyén egészségét, a preventív tevékenységeket éppúgy a fogalomhoz kötjük, mint a környezet „egészségét”, a fenntarthatóságot.

**Prosperitás:** a kifejezés az egyén szintjén és a város gazdaságára utalva is kifejezi a versenyképességet, a jövedelemtermelő-képességet, az innovációs készséget, a munkaerőpiac kiegyensúlyozottságát, valamint az iparági diverzifikációt.

**Megújulás:** a fogalommal azonosítjuk a közjavak, a közszolgáltatások, a közösségi szolgáltatások, illetve a városi infrastruktúra (utak, közművek, intézmények, város rehabilitáció) megújítását, valamint a hosszú távú érdekeknek alárendelt térhasználati szabályozást.

**Igazságosság:** a tényező az esélyegyenlőség követelményének érvényesülése mellett utal a szolidaritás eszméjéből következő szociális vívmányok kiteljesítésére.

## ***II.2. Alapelvek***

A város területén működő intézmények magas szakmai színvonalon biztosítják szolgáltatásaikat az ellátást igénybevevők részére, azonban a jogszabályi változások és a szakmai elvárások következtében szükséges az egyes szolgáltatások fejlesztése.

A szolgáltatások fejlesztésével és működtetésével kapcsolatos feladatokat az alábbi ***alapelvek*** határozzák meg:

- a helyi társadalom változó igényeinek, szociális szükségleteinek figyelembevételével kell kialakítani a szolgáltatások rendszerét;
- a különböző problémák, esetek bonyolultsága és komplex módon történő kezelése az egyes ellátási típusok és szintek egymásra épülését igényli (komplex, integrált ellátások);
- a szolgáltatások kínálatánál biztosítani szükséges a választhatóságot;
- a szociális szolgáltatások biztosításában – az önkormányzat ellátási felelősségének hangsúlyozása mellett - erősíteni szükséges a civil szervezetek részvételét (az ellátások társadalmassítása).

## ***II.3. Értékek***

A helyi szociálpolitika gyakorlatában, a szolgáltatások biztosítása során az alábbi értékek érvényesülését tekintjük elsődlegesnek:

- Szociális biztonság (ne fordulhasson elő, hogy a szükségét szenvedők ellátás nélkül maradjanak);
- Relatív biztonság (valamilyen „társadalmi kockázat” bekövetkezésekor az egyén vagy a család életszínvonala ne süllyedjen túlságosan nagyot);
- Az ellátások, szolgáltatások „kliensközeli” biztosítása;
- Társadalmi integráció erősítése;
- Minőség a szolgáltatásokban.

## ***II.4. A szolgáltatástervezési koncepció célja***

- meghatározni azokat az alapelveket, irányokat, célokat, amelyeket a város a szociális szolgáltatások biztosítása, fejlesztése során követ, illetve amelyekkel orientálni kívánja a szociális szolgáltatások fejlesztésének további szereplőit;
- elősegíteni a szociális és gyermekvédelmi törvény által bevezetésre kerülő új típusú szolgáltatások, intézmények létesítését;
- a városban a szociális szolgáltatásoknak egy olyan rendszere működjön, amely minőségi és egyben differenciált;
- a városban olyan szolgáltató rendszer jöjjön létre, amely összehangoltan, koordináltan működik, és amely a lehető legteljesebb mértékben képes lefedni és kezelni a szociális szükségleteket.

## ***II.5. A szolgáltatástervezési koncepció feladata***

A megfogalmazott célok alapján a koncepció feladatát a következőképpen foglalhatjuk össze:

- Világítson rá a városban működő szociális ellátórendszer hiányosságaira;
- jelölje ki az irányokat egy mindenki számára minimális biztonságot jelentő szociális védőháló kialakításához;
- segítse elő egy egységes „szociális szolgáltató politika” kialakítását a településen;
- biztosítson információkat egyéb fejlesztési koncepciók, programok (pl. területfejlesztési koncepció, rekonstrukciós program, fogyatékosok ellátásának korszerűsítése, rehabilitációs programok, stb.), tervek kidolgozásához és megvalósításához.

# **III. HELYZETKÉP**

## ***III.1. VÁROSTÖRTÉNET***

Zalaegerszeg a Dunántúl délnyugati részén, a Nyugat-dunántúli régió alsó és középső harmada metszéspontjában fekszik. A térség az Alpok-Adria térséghez kötődik. A város nemzetközi kapcsolatrendszerei jellemzően dél-délnyugati irányúak, ami Szlovéniát, Horvátországot és Olaszországot jelenti.

A település első írásos említése 1247-ből való, egy, a veszprémi káptalan által kiadott oklevélben Egurscugként, 1293-ban pedig már Egerszeg néven. 1266-ban Egerszeg először egyházi birtok lett. A 14. század során Egerszeg a környék legnagyobb települése volt, a legtöbb adót fizette.

1568-ban indult meg a város erődítése a török visszaverése érdekében. A településen vár épült, amelyet a környező mocsarak védtek. Kanizsa 1600-as elestét követően megnőtt Egerszeg szerepe: a török ellen felépült sok apró zalai végvár irányítását innen szervezték. 1664-ben rövid időre a vár is török kézre került.

Zalaegerszeg mai fogalommal élve megyeszékhellyé válása a 18. századra tehető. Ez idő tájt a megyegyűlések mintegy 75%-át itt tartották. Hivatalos székhellyé 1732 után vált. 1885-ben

szerezte meg a rendezett tanácsú városi rangot, az ekkor még kisvárosnak számító Zalaegerszeg (1900-ban tízezer, 1920-ban tizenháromezer ember lakta.) A 20. század közepén jelentős változást hozott a Ruhagyár, a Tejipari Vállalat, a Kőolajfeldolgozó felépítése, később a bútortipar, a fémfeldolgozás és az élelmiszeripar különböző vállalatai növelték Egerszeg gazdasági súlyát. A város század eleji lakosság száma ennek következtében 1990-re a négyszeresére nőtt.

Az épített örökség tekintetében a város számos műemlékkel rendelkezik. 1732 után építették a megyeházát, majd még abban az évszázadban a Mária Magdolna Plébániatemplomot, a Kálvária kápolnát, az olai temetőkápolnát, a – 20. században kibővített – plébániát és kvartélyházat. A 18. századi városképre jellemző, hogy egy jó darabig az egyetlen kiemelkedő épület a barokkos megyeháza volt. 1885 után épült a Zrínyi Miklós gimnázium, a múzeum mai épülete, a szálloda, a Főtér emeletes házai, a Baross liget, a huszárlaktanya. 1904-re készült el a bizánci stílusban emelt neológ zsinagóga (ma Városi Hangverseny- és Kiállítóterem). Az 1920-as évek során épült meg a postapalota, a vasútállomás, a tűzoltóság épülete, a rendőrségi székház (a mai ügyészség), illetve a Notre Dame-rend kolostora. Ezt követően 1940-ig épült a ferences templom, a zárda, a Kosztolányi utcai villasor, a Rózsa liget.

Hazánkban elsőként nyílt meg a később finnugor néprajzi parkkal bővülő szabadtéri néprajzi múzeum, s egyedülként az Olajipari Múzeum. 1983 óta működik a Hevesi Sándor Színház a városban.

### **III.2. A VÁROS GAZDASÁGA**

Zalaegerszeg Zala vármegye székhelye, egyben első számú gazdasági, igazgatási és intézményi központja. A vármegyeszékhely és a vármegye fejlődése tehát egymástól elválasztva nem kezelhető. Zalaegerszeg gazdasági potenciálja alapvetően meghatározza a vármegye gazdaságának teljesítményét és fejlődési potenciálját, a vármegye gazdasági teljesítményében a lakosságának megfelelő arányt meghaladó arányban vesz részt, míg a város fejlődésének potenciáljai részben a vármegye adottságaiban gyökereznek.

Az is tény viszont, hogy a vármegye egyéb településeinek és térségeinek problémái is fokozottan terhelik a vármegyeszékhelyet.

Zalaegerszeg fejlett város, zalaegerszegi székhellyel több, mint tízezer gazdasági szervezet működik. A város gazdasági szerkezetére elsősorban a helyi kis- és középvállalkozások túlsúlya jellemző. Zalaegerszeg tradicionálisan jelentős iparágai, az élelmiszeripar, a bútorgyártás és a textilipar az ezredforduló után visszaszorultak. A nagyobb cégek helyett kis utódcégek jöttek létre, melyek a válság okozta bizonytalanságok után 2011. óta újra megerősödni látszanak. Ezek újraélesztése a helyi gazdaságfejlesztés egyik lehetséges iránya, amelyhez az alapanyagok és a szervezeti háttér (pl. Fa- és Bútortipari Klaszter, a második akkreditált klaszter országosan) mellett a szükséges készségek és munkatapasztalat jelenleg még megtalálható.

A textilipar területén az utóbbi időszak fejleménye, hogy a kínai munkaerő drágulása megindított egy visszatelepülési folyamatot, ezért képzéssel, a horvát és szlovén partnerekkel való együttműködéssel a jövő egyik fejlődőképes ágazata lehet, amely a kevésbé képzett, leginkább női munkaerő foglalkoztatási gondjain is segíteni képes.

A város iparában a gépgyártás (járműipar, mechatronika) valamint az elektronika a meghatározó. Ezek komoly hagyományokkal rendelkező, fejlődőképes ágazatok, amelynek sikeresebb KKV képviselői nemzetközi kapcsolatokkal és exportpiacokkal is rendelkeznek és a beszállítónak válás lehetőségét is magukban hordozzák.

Zalaegerszeg történetének legnagyobb gazdaságfejlesztési beruházásaként épül a járműipari tesztpálya, a gyalogsági harcjárművek gyártására, fejlesztésére szolgáló üzem, valamint tesztkörnyezet. Továbbá tervezik egy logisztikai központ és konténerterminál megvalósítását is.

A város céljai közt szerepel a helyi gazdaság megerősítésének elősegítése, a befektetések ösztönzése. Az országban elsőként Zalaegerszeg alkotta meg a vállalkozásfejlesztési és befektetés-támogató programjáról szóló rendeletet. A rendelet céljai közt szerepel a helyi gazdaság fejlesztése, valamint a foglalkoztatás elősegítése, melyet úgy kíván elérni, hogy a vállalkozások Zalaegerszeg közigazgatási területén való letelepedését ösztönzi.

Ezen tevékenységek jelentik elsősorban azt a létező és perspektivikus gazdasági bázist, amely hozzájárul ahhoz, hogy egy magasabb jövedelemtermelő képességet biztosít a város gazdasága számára, beágyazottsága pedig a hosszú távú biztonságot erősíti.

Az ipar összetételében emellett még a közúti árufuvarozás jelentős. Az elmúlt időszakban ennek erőteljes felfutása, megerősödése figyelhető meg, amelyhez a nemzetközi fuvarozásban előnyt jelentő délnyugati határ közeli fekvés is hozzájárul, illetve a válság hatására kielezett árversenyben a „keleti” fuvarozók versenyképesebbekké váltak nyugati versenytársaiknál, ami jelentős mértékű piaci térnyeréssel járt.

A foglalkoztatásban kiemelkedő szerepet játszó multinacionális vállalkozások telepedtek le, a tömeges foglalkoztatásra azonban a betanított munka a jellemző, a magasabb kvalifikációt igénylő posztok száma kevesebb a kívánatosnál.

A multinacionális cégek az elmúlt években folyamatos bővítéseket, beruházásokat hajtottak végre, aminek köszönhetően új munkahelyek jöttek létre, illetve több száz munkahelyet védtek meg. A hadiipar gyár létrehozása pedig a beszállítókat is beleértve több mint félezer munkahelyet teremt, s nem csupán összeszerelő üzem lesz.

Az elmúlt években a turizmus-, vendéglátás területe is kiemelt hangsúlyt kapott. A göcseji vadregényes vidék a maga hagyományaival, értékeivel és túraútvonalával, sok élményelemmel gazdagíthatja a Zalaegerszegre érkező vendégek programját. Többek között a természeti környezet, a falusi turizmus, az aktív turizmus (például kerékpáros turizmus) tekintetében Zalaegerszeg környéke vonzó célpont. A turizmus, mint iparág fontos tehát a város számára. A korábbi években elkészített turisztikai fejlesztésekről szóló városi koncepciók és a zalaegerszegi turisztikai stratégia is ezt bizonyítja.

„A zalaegerszegi Szilícium-völgyben” megvalósuló fejlesztések hatására Zalaegerszeg és térsége a magyar gazdaság talpra állításának egyik motorja lehet.

**III.3. DEMOGRÁFIAI HELYZET**

1. sz. táblázat

**A zalaegerszegi népesség megoszlása  
2011-2022.**

Életkor [év]	2011. december 31.			2020. december 31.			2022. december 31.		
	Férfi	Nő	Összesen	Férfi	Nő	Összesen	Férfi	Nő	Összesen
0-3	1039	937	<b>1976</b>	896	795	<b>1691</b>	795	707	<b>1502</b>
4-6	800	798	<b>1598</b>	734	687	<b>1421</b>	708	639	<b>1347</b>
7-14	1951	1787	<b>3738</b>	1945	1868	<b>3813</b>	1922	1796	<b>3718</b>
15-17	883	805	<b>1688</b>	773	697	<b>1470</b>	770	745	<b>1515</b>
18-24	2394	2236	<b>4630</b>	1748	1583	<b>3331</b>	1669	1536	<b>3205</b>
25-29	1992	1914	<b>3906</b>	1496	1431	<b>2927</b>	1377	1279	<b>2656</b>
30-34	2464	2453	<b>4917</b>	1682	1587	<b>3269</b>	1586	1493	<b>3079</b>
35-39	2700	2631	<b>5331</b>	1852	1866	<b>3718</b>	1693	1706	<b>3399</b>
40-44	2133	2126	<b>4259</b>	2518	2504	<b>5022</b>	2112	2118	<b>4230</b>
45-49	1710	1848	<b>3558</b>	2466	2447	<b>4913</b>	2694	2634	<b>5328</b>
50-54	1920	2279	<b>4199</b>	1914	2016	<b>3930</b>	2112	2105	<b>4217</b>
55-59	2318	2910	<b>5228</b>	1617	1888	<b>3505</b>	1626	1849	<b>3475</b>
60-64	1961	2392	<b>4353</b>	1770	2268	<b>4038</b>	1620	1993	<b>3613</b>
65-69	1380	1813	<b>3193</b>	1908	2658	<b>4566</b>	1857	2616	<b>4473</b>
70-74	967	1553	<b>2520</b>	1440	2067	<b>3507</b>	1488	2190	<b>3678</b>
75-	1408	2770	<b>4178</b>	1739	3317	<b>5056</b>	1795	3517	<b>5312</b>
<b>Összesen:</b>	<b>28020</b>	<b>31252</b>	<b>59272</b>	<b>26498</b>	<b>29679</b>	<b>56177</b>	<b>25824</b>	<b>28923</b>	<b>54747</b>

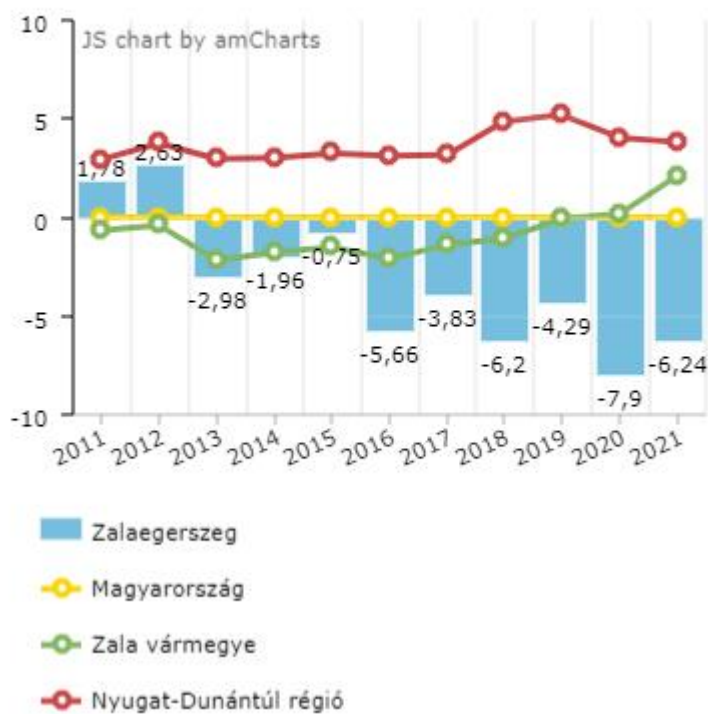
Forrás: Zalaegerszeg Megyei Jogú Város népesség nyilvántartása

A korosztályok aránya átrendeződést mutat: a fiatal népesség aránya szinte minden korosztályban folyamatos csökkenést mutat. A 40-44 évesek számát 2020. évig növekedés jellemzi, majd kettő év alatt 2022-re visszaesik a 2011. évi szintre, illetve az 50-54 évesek száma is nőtt 2020. évről 2022. évre. Az 55-64 éves korosztályban drasztikus csökkenést látunk 2011. évhez viszonyítva. A **65 év feletti**ek aránya a vizsgált időszakban 16,7 %-ról, 23,4 %-ra, majd **2022-re 24,6%-ra emelkedett**, a változás nem csak Zalaegerszegen mutatkozik, hanem országosan is ez a jellemző.

## 2. sz. táblázat

Belföldi vándorlási egyenleg, ezer lakosra (ezrelék)

(c) 2023 Lechner Nonprofit Kft. Készült a TEIR-rel.



Vándorlási különbözet az adott közigazgatási egységbe állandó vagy ideiglenes jelleggel bejelentkezők és az onnan másik közigazgatási egységbe állandó vagy ideiglenes jelleggel bejelentkezők számának különbözete ezer lakosra vetítve.



**III.4. CSALÁDI ÁLLAPOT**

Zala Vármegye népessége családi állapotára vonatkozó adatok bemutatása során a KSH népszámlálási eredményeit használtuk fel.

<b>3. sz. táblázat</b>			
<b>A 15 éves és idősebb népesség családi állapot szerint Zala Vármegyében</b>			
<b>Családi állapot</b>	<b>2001. év (fő)</b>	<b>2012. év (fő)</b>	<b>2023. év (fő)</b>
<b>Nőtlen, hajadon</b>	n.a.	33312	32772
<b>Házias</b>	68357	56882	49785
<b>Özvegy</b>	26653	26159	21686
<b>Elvált</b>	10137	14389	15954
<b>Összesen</b>	134364	130562	120197

*Forrás: KSH Népszámlálás*

A vizsgált időszakban mind országosan, mind Zala Vármegyében folytatódott az a hosszabb ideje érvényesülő tendencia, mely szerint egyre kevesebben élnek házasságban (2001-ben 51%-a, míg 2012-ben 44%, 2023-ban 41%), az elváltak (2001-ben 7,5%-a, míg 2012-ben már 11%, majd 2023. évben 13%) aránya emelkedett. Ez utóbbiakkal párhuzamosan elterjedt az élettársi kapcsolat, mint együttélési forma.

**III.5. FOGLALKOZTATÁS, MUNKANÉLKÜLISÉG**

A munkanélküliséget, mint az egyik legsúlyosabb következményekkel járó társadalmi jelenséget a regisztrált munkanélküliek és a tartós munkanélküliek számának alakulásával mérjük. Vizsgálati szempont a pályakezdő munkanélküliség alakulása, továbbá a munkanélküliség nemek szerinti megoszlása.

**4. sz. táblázat**

**Munkanélküliségi adatok  
Zala Vármegyében**

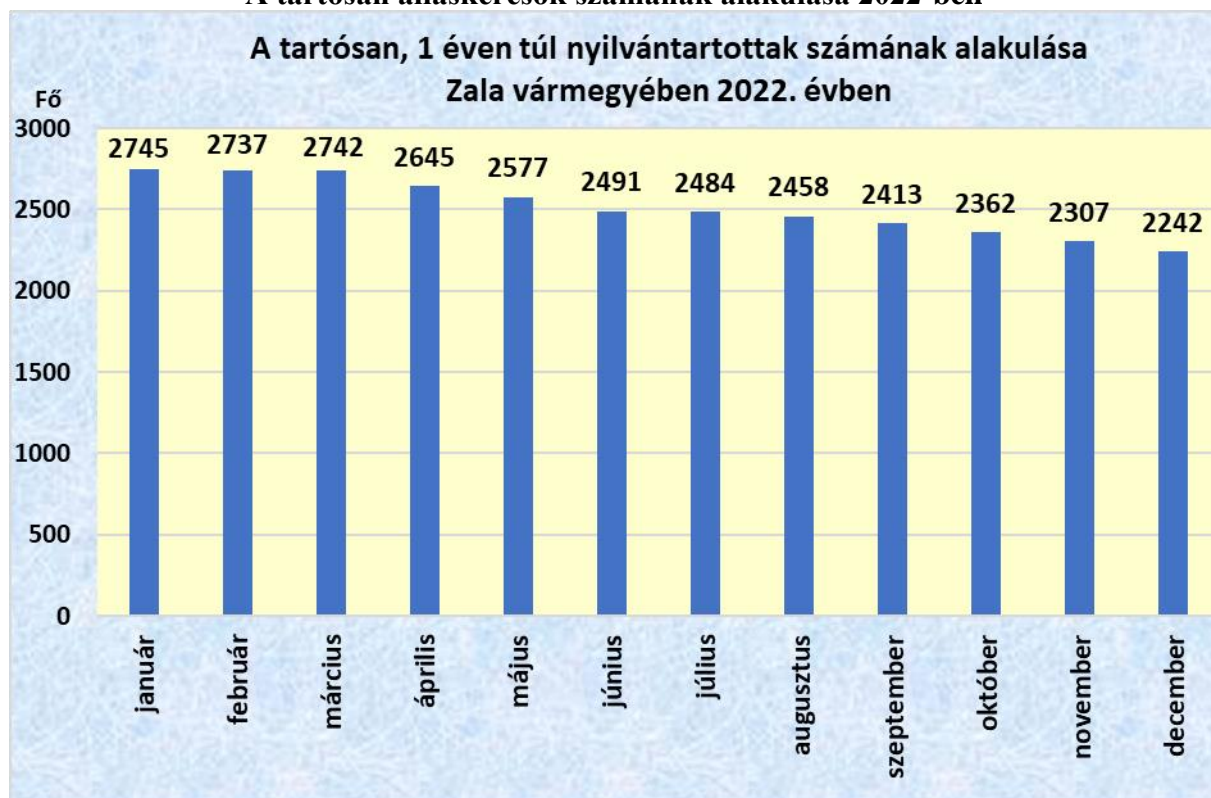
<b>Megnevezés</b>	<b>2021. december</b>	<b>2022. december</b>	<b>Változás az előző évihez, %</b>
Nyilvántartott álláskeresők száma, fő	6.576	6.325	- 3,8
Nyilvántartott álláskeresők aránya, %	5,1	4,9	- 0,2%-pont
Pályakezdő	301	246	- 18,3
25 éves és fiatalabb	719	596	- 17,1
Férfi	3.204	3.177	- 0,8
Nő	3.372	3.148	- 6,6
Szakképzetlen	1.931	1.693	- 12,3
Diplomás	473	445	- 5,9
Nyilvántartásba belépő a hónap során	768	861	+ 12,1

Ebből: első alkalommal belépő	65	87	+ 33,8
Álláskeresési járadékban részesül	913	1.311	+ 43,6
Tartósan (egy éven túl) regisztrált*	2.764	2.242	- 18,9
Tartósan regisztráltak aránya, %	42,0	35,4	- 6,6%-pont

\* Egy éve, vagy annál régebben megszakítás nélkül minden hónapban szerepelt a regisztráltak állományában  
 Forrás: Zala Vármegyei Kormányhivatal Foglalkoztatási, Foglalkoztatás-felügyeleti és Munkavédelmi Főosztály

## 5. sz. táblázat

### A tartósan álláskeresők számának alakulása 2022-ben



Forrás: Zala Vármegyei Kormányhivatal Foglalkoztatási, Foglalkoztatás-felügyeleti és Munkavédelmi Főosztály

**2022. november végén a megyében a nyilvántartott álláskeresők száma 6.325 fő** volt, ami az, az előző év azonos időszakához képest 251 fővel kevesebb, tehát a nyilvántartott álláskeresők száma az egy évvel korábrinál 3,8%-kal alacsonyabb érték. *Érdemes megjegyezni, hogy 2020. évet megelőző években már folyamatosan évről évre csökkent az álláskeresők száma, míg a 2020. évi koronavírus világjárvány okozta veszélyhelyzetben bekövetkezett drasztikus növekedés (9.689 fő) után újra még a 2019 évi (6789 fő) alá is tudott csökkenni.*

A tartósan – egy évnél régebb óta folyamatosan – álláskeresők száma a megelőző években, ha kismértékben is, de emelkedett, azonban 2021. évről 2022. évre szintén csökkent 522 fővel, azaz 18,9 %-kal.

6. sz. táblázat

## A nyilvántartott álláskeresők száma és változása

Járás	Szám(fő)			2022. december havi az előző		
	2021.	2022.		százalékában		
	december	november	december	év decemberi	havi	
Keszthely	1031	867	865	83,9	99,8	
Lenti	427	436	438	102,6	100,5	
Nagykanizsa	2374	2569	2476	104,3	96,4	
Zalaegerszeg	1978	1873	1826	92,3	97,5	
Zalaszentgrót	257	261	262	101,9	100,4	
Letenye	496	496	455	91,7	91,7	
Vármegye összesen	<b>6576</b>	<b>6506</b>	<b>6325</b>	<b>96,2</b>	<b>97,2</b>	

Forrás: Zala Vármegyei Kormányhivatal Foglalkoztatási, Foglalkoztatás-felügyeleti és Munkavédelmi Főosztály

A táblázat adataiból megfigyelhető, hogy vármegyén belül míg Lenti, Nagykanizsa és Zalaszentgrót járásban emelkedett 101,9%-104,3% közötti mértékben a nyilvántartott álláskeresők száma, addig Keszthely, Zalaegerszeg és Letenye járásban csökkent 8%-16% közötti mértékben.

7. sz. táblázat

## A nyilvántartott álláskeresők arányának alakulása

Járás	Álláskeresők aránya (%)			Változás az előző	
	2021.	2022.		év decemberihez	hónaphoz
	december	november	december	viszonyítva	
Keszthely	4,6	3,9	3,9	-0,7	0,0
Lenti	4,9	5,0	5,0	0,1	0,0
Nagykanizsa	6,6	7,2	7,0	0,4	-0,2
Zalaegerszeg	4,0	3,8	3,8	-0,2	0,0
Zalaszentgrót	3,7	3,8	3,8	0,1	0,0
Letenye	7,1	7,2	6,6	-0,5	-0,6
Vármegye összesen	<b>5,1</b>	<b>5,0</b>	<b>4,9</b>	<b>-0,2</b>	<b>-0,1</b>

Forrás: Zala Vármegyei Kormányhivatal Foglalkoztatási, Foglalkoztatás-felügyeleti és Munkavédelmi Főosztály  
A nyilvántartott álláskeresők aránya 2022. december végén 4,9%-os volt a megyében, ami az egy évvel korábbinál 0,2%-ponttal alacsonyabb.

8. sz. táblázat

## A be- és kiáramlás adatai, Zala Vármegye

Megnevezés	2021. december			2022. december		
	Belépők	Kilépők	Egyenleg	Belépők	Kilépők	Egyenleg
Nem pályakezdők	732	669	63	817	979	-162
Pályakezdők	36	65	-29	44	63	-19
<b>Összesen</b>	<b>768</b>	<b>734</b>	<b>34</b>	<b>861</b>	<b>1042</b>	<b>-181</b>
Belépőkből:						
- első ízben jelentkező	65	-	-	87	-	-
- visszalépő	703	-	-	774	-	-

Forrás: Zala Vármegyei Kormányhivatal Foglalkoztatási, Foglalkoztatás-felügyeleti és Munkavédelmi Főosztály

A be- és kiáramlás adatait vizsgálva látható, hogy 2022. decemberében 861 fő került a nyilvántartásba, míg a regisztrációból 1.042 fő lépett ki. A kilépők száma 181 fővel haladta meg a belépőkét.

A nyilvántartott álláskeresőkön belül a belépő pályakezdő álláskeresők száma az előző év azonos időszakához képest 8 fővel emelkedett, valamint az első ízben jelentkezők száma is nőtt 22 fővel. A visszalépők száma 2017. évtől és azt megelőzően is folyamatosan csökken, viszont 2021. évtől jelentős emelkedést mutat (+71 fő).

9. sz. táblázat

## Nyilvántartott álláskereső pályakezdők száma és aránya

Járás	Nyilvántartott álláskereső pályakezdők					
	száma (fő)			az összes álláskereső %-ában		
	2021. december	2022.		2021. december	2022.	
	november	december		november	december	
Keszthely	43	45	35	4,2	5,2	4,0
Lenti	6	10	8	1,4	2,3	1,8
Nagykanizsa	71	78	78	3,0	3,0	3,2
Zalaegerszeg	147	114	100	7,4	6,1	5,5
Zalaszentgrót	12	8	13	4,7	3,1	5,0
Letenye	24	9	9	4,8	1,8	2,0
<b>Vármegye összesen</b>	<b>301</b>	<b>265</b>	<b>246</b>	<b>4,6</b>	<b>4,1</b>	<b>3,9</b>

*Forrás: Zala Vármegyei Kormányhivatal Foglalkoztatási, Foglalkoztatás-felügyeleti és Munkavédelmi Főosztály*

Ami az álláskereső pályakezdőket illeti, számuk 2022. évtől ismét csökkent a megelőző években tapasztalt növekedéshez (koronavírus világjárvány miatt) képest, kivéve Nagykanizsa és Lenti járásban.

10. sz. táblázat

A zalaegerszegi álláskeresők nem és korcsoport szerint  
[2021. december -2022. december]

	2021. december		2022. december	
	fő	arány	fő	arány
Férfi	500	48,4	472	52,2
Nő	532	51,6	433	47,8
<b>Nem együttesen</b>	<b>1032</b>	<b>100</b>	<b>905</b>	<b>100</b>
25 év és alatta	130	12,6	92	10,2
26 - 50 év	492	47,7	414	45,7
50 év felett	410	39,7	399	44,1
<b>Korcsoport együttesen</b>	<b>1032</b>	<b>100</b>	<b>905</b>	<b>100</b>
Nem pályakezdő álláskereső	952	92,2	857	94,7
Pályakezdő álláskereső	80	7,8	48	5,3

*Forrás: Zala Vármegyei Kormányhivatal Foglalkoztatási, Foglalkoztatás-felügyeleti és Munkavédelmi Főosztály*

A rendelkezésre bocsátott adatok szerint 905 fő zalaegerszegi álláskeresőt tart nyilván a Zala Vármegyei Kormányhivatal Foglalkoztatási, Foglalkoztatás-felügyeleti és Munkavédelmi Főosztálya. Az álláskeresők 45,7%-a az 26-50 év közötti korosztályból kerül ki, enyhén nőtt (4,4%) az 50 év feletti és minimálisan csökkent (2,4) ugyanakkor a 25 év alatti aránya. Az álláskeresők között az elmúlt évben nagy mértékben csökkent (32 fő) a pályakezdekők száma.

## 11. sz. táblázat

**A zalaegerszegi álláskeresők iskolai végzettsége  
[2021. december -2022. december]**

Iskolai végzettség	2021. december		2022. december	
	fő	arány	fő	arány
ált. iskolai végz. nélkül	24	2,3	19	2,1
általános iskola	229	22,2	207	22,9
szakiskola	8	0,8	10	1,1
szakmunkásképző	273	26,5	255	28,2
gimnázium	97	9,4	81	8,9
szakközépiskola	219	21,2	186	20,6
technikum	44	4,3	36	4,0
főiskola	77	7,5	73	8,1
egyetem	61	5,9	38	4,2
<b>Összes</b>	<b>1032</b>	<b>100</b>	<b>905</b>	<b>100</b>

*Forrás: Zala Vármegyei Kormányhivatal Foglalkoztatási, Foglalkoztatás-felügyeleti és Munkavédelmi Főosztály*  
A zalaegerszegi álláskeresők 1/4-e (226 fő) alacsony iskolai végzettséggel rendelkezik (általános iskola vagy általános iskolai végzettség nélkül), mely jelentősen rontja az egyén elhelyezkedési esélyeit.

A diplomás munkanélküliek aránya az összes álláskereső között 12,3 %-os. A táblázat adataiból jól látszik, hogy 2022. évben a szakmunkásképző végzettséggel rendelkezők jelentik a legnagyobb hányadát az álláskeresőknek (28,2%). 2017. évig a szakmunkás álláskeresők voltak legtöbben, utána 2018. é 2019. évben az általános iskolai végzettségűek felé billent a mérleg. Az, hogy ismét a szakmunkás álláskeresők száma nőtt meg 2020 évtől, szintén kicsit a koronavírus világjárvány hatásainak, utóhatásainak tudható be.

## III.6. ISKOLÁZOTTSÁG, NYELVTUDÁS

## 12. sz. táblázat

**A 7 éves és idősebb népesség a legmagasabb befejezett iskolai végzettség szerint**

Iskolai végzettség		2001. év (fő)	2011. év (fő)
Az általános iskola	Első évfolyamát sem végezte el	815	495
	1-7. évfolyam	7 920	4 599
	8. évfolyam	12 184	11 229

<b>Középfokú iskola érettségi nélkül, szakmai oklevéllel</b>	13 197	11 468
<b>Érettségi</b>	14 854	17 613
<b>Egyetemi, főiskolai oklevél</b>	9 080	10 451
<b>Összesen</b>	<b>58 050</b>	<b>55 855</b>

*Forrás: KSH Népszámlálás 2001 és 2011.*

Az elmúlt évtizedekben az általános tendenciákhoz hasonlóan a városban is jelentősen nőtt az iskolázottság színvonala. Valamennyi végzettség tekintetében számottevő volt a javulás, elsősorban azonban a közép- és felsőfokúak száma és aránya nőtt. Ebben jelentős szerepe volt annak, hogy egyre többen tanultak tovább, s egyúttal számos oktatási forma közül is választhattak. Ezzel párhuzamosan csökkent a 8 osztálynál alacsonyabb végzettségűek hányada, ami szorosan összefügg az általános tankötelezettség korhatárának emelkedésével, s a korábbi iskolarendszerben tanuló időszerűk számának fokozatos csökkenésével.

Érdekesség, hogy amíg Zala megyében (elsősorban a vármegye határmenti fekvésének köszönhetően) a leggyakrabban beszélt idegen nyelv a német, addig Zalaegerszegen az angol a legnépszerűbb idegen nyelv.

### III.6.1. NEMZETISÉG, ANYANYELV

13. sz. táblázat

#### Zalaegerszeg város lakónépessége nemzetiségek szerint

Nemzetiség, nyelv	2001. év (fő)	2011. év (fő)
Magyar	58 464	50 832
Arab	1	18
Bolgár	3	8
Cigány (romani, beás)	472	802
Görög	1	3
Horvát	27	36
Kínai	-	10
Lengyel	18	25
Modern héber, zsidó	3	-
Német	64	138
Orosz	-	14
Örmény	1	6
Román	22	69
Ruszin	2	6
Nemzetiség, nyelv	2001. év (fő)	2011. év (fő)
Szerb	6	22
Szlovák	1	17
Szlovén	14	12
Ukrán	21	25

Vietnámi	-	12
Egyéb	-	81
Nem válaszolt	2 586	8 392
Ismeretlen	210	-
<b>Összesen</b>	<b>61 866</b>	<b>60 528</b>
<b>Népesség</b>	<b>61 654</b>	<b>59 499</b>

*Forrás: KSH Népszámlálás 2001 és 2011.*

A 2011. évi népszámlálás során a nemzetiségi hovatartozásra és az anyanyelvre vonatkozó kérdésekre nem volt kötelező a válaszadás, ugyanakkor egy személy több nemzetiséget is megjelölhetett. A városban 2001-ben az összeírandó személyek 4 százaléka nem nyilatkozott az anyanyelvről, 4,2 százaléka pedig a nemzetiségi kötődéséről, 2011-ben pedig mindkét kérdésre egyformán 14 százaléka nem adott választ.

A cigányokon kívül (akiknek létszáma 10 év alatt közel a kétszeresére emelkedett) a határmenti fekvés miatt elsősorban németek és horvátok, illetve románok élnek ezen a vidéken, ám viszonylag kis létszámú közösséget alkotnak.

A 2001. évi census időpontjában a válaszolók 95 százaléka volt magyar anyanyelvű, ez 2011. évre 86 százalékra csökkent, ezzel párhuzamosan jelentősen emelkedett (10%-kal) a választ megtagadók száma. Magyar anyanyelvűek mellett elsősorban cigány, valamint német és horvát anyanyelvűek élnek a városban. 2001. évhez képest jelentősen emelkedett a városban a kínai és az arab anyanyelvű polgárok száma.

### **III.6.2. VALLÁS**

A lakosság vallási hovatartozásáról is a népszámlálási adatokból nyerhetünk információkat.

#### **14. sz. táblázat**

##### **A zalaegerszegi népesség vallás, felekezet szerint**

		<b>2001. év (fő)</b>	<b>2011. év (fő)</b>
<b>Katolikus</b>	<b>Római katolikus</b>	44 466	31 242
	<b>Görög katolikus</b>	115	86
<b>Ortodox keresztény</b>		32	19
<b>Református</b>		2 332	1 727
<b>Evangélikus</b>		983	637
<b>Izraelita</b>		33	30
<b>Más vallási közösséghez, felekezethez tartozik</b>		299	658
<b>Vallási közösséghez, felekezethez nem tartozik</b>		7 162	7 744
<b>Ateista</b>		- <sup>1</sup>	764
<b>Nem kívánt válaszolni, nincs válasz</b>		6 232	16 592
<b>Összesen</b>		<b>61 654</b>	<b>59 499</b>

*Forrás: KSH Népszámlálás 2001 és 2011.*

<sup>1</sup>

A népszámlálási kérdőív ilyen válaszlehetőséget nem tartalmazott.

Az egyén felekezethez, vallási közösséghez tartozására vonatkozó kérdés 1949 után 2001-ben jelent meg újból a népszámlálási kérdőíveken. Akárcsak 2001-ben, úgy 2011-ben sem volt kötelező válaszadás a hitbéli meggyőződésre vonatkozóan. A legutolsó népszámlálás időpontjában Zala vármegye népességének 76 %-a, míg a város lakosságának 72 %-a, vagyis közel 43 ezer személy nyilatkozott vallási meggyőződéséről.

A táblázat adataiból kitűnik ugyanakkor, hogy 2001. évihez képest jelentősen emelkedett a 2011. évi népszámlálás során a vallásra vonatkozó kérdésre vonatkozó választ megtagadók száma és aránya. Amíg 2001-ben valamivel több, mint a népesség 10 %-a, addig 10 évvel később már több, mint 16.000 ember nem kívánt válaszolni a vallásra, felekezetre vonatkozó kérdésekre.

A vallásra vonatkozó kérdésre válaszolók körében közel 20%-kal nőtt az egyházhoz, felekezethez nem tartozók aránya. 2001-ben válaszolók közel nyolctizede tartozott valamelyik felekezethez, 2011-ben már csak 58%-uk. Zalaegerszegen a római katolikusok száma a legnagyobb (31.242 fő), őket követik reformátusok (1.727 fő), majd az evangélikusok (637 fő), az izraelita vallásúak száma 30 fő volt.

### **III.7. LAKÁS, LAKHATÁS**

A 2011. október 1-jei népszámlálás időpontjában 127.122 lakást számláltak össze Zala megyében, ez az országos állomány 2,9 százalékát – a népességhez hasonló arányt – jelentette. Területi összehasonlításban – a népességszámhoz hasonlóan – csupán a Nógrád, a Tolna és a Vas vármegyei állomány kisebb a zalainál. A lakások száma a két utolsó census között 8,4 százalékkal nőtt, ami az átlagoshoz hasonló bővülésnek felel meg, az országos rangsorban pedig az első harmadba sorolódott. Az ezredfordulót követően kibontakozó lakáspiaci fellendülés, majd visszaesés itt is nyomon követhető, elsősorban az évtized első felében épültek nagy számban – jelentős részben a városokban piaci céllal – új lakások.

Ez a változás a lakásállomány korösszetételében is megfigyelhető. 2011. október 1-jén a lakott lakások száma (lakott üdülőkkel együtt) a megyében 109.699, a nem lakottaké 17.423 volt. Az üres, idényszerűen vagy más célra (például irodaként, orvosi rendelőként) használt lakások állománya ismét nagyobb ütemben (37 százalékkal) bővült, mint a lakottaké (5,0 százalék).

Ebben a vármegye aprófalvas településszerkezete, a községek népességcsökkenése, az átlagosnál nagyobb fokú öregedése mellett a városi kínálat növekedése, valamint néhány település esetében a turizmus – s így az összeírás őszi időpontja – is szerepet játszott.

Erre utal az is, hogy az üres lakások hányada egyedül Somogy megyében magasabb a Zalainál.

Településtípus alapján az üres lakások előfordulása a községekben jóval nagyobb mint a városokban, s ezen belül is népességnagyságuk alapján jelentős különbségek láthatók. Mindkét körben a kisebb lélekszámúak helyzete tekinthető kedvezőtlenebbnek.

A városokban a lakásállomány átlagosan 11, a községekben viszont 17 százaléka állt üresen, vagy használták más célra. Zalaegerszegen a lakások 6,5 százaléka állt üresen, ez lényegesen alacsonyabb, mint a vármegyei átlag, ugyanakkor a 2001- évi censushoz képest jelentősen emelkedett a nem lakott lakások aránya.



## 15. sz. táblázat

A lakott és nem lakott lakások, Zala vármegye  
[2011. év]

Településtípus	Lakott	Nem lakott	Összesen	Lakott	Nem lakott	Összes
	Lakások száma			Lakás a 2001. évi százalékában		
Zalaegerszeg	24 189	1 694	25 883	109,6	169,2	112,2
Nagykanizsa	20 616	1 808	22 424	106,3	159,2	109,2
Többi város	20 139	4 473	24 612	106,7	141,9	111,8
Városok összesen	64 944	7 975	72 919	107,6	150,8	111,1
Községek, nagyközségek	44 755	9 448	54 203	101,4	127,0	105,1
Vármegye összesen	<b>109 699</b>	<b>17 423</b>	<b>127 122</b>	<b>105,0</b>	<b>136,9</b>	<b>108,4</b>

Forrás: KSH Népszámlálás 2011.

## 16. sz. táblázat

A zalaegerszegi lakott lakások tulajdonjelleget és használati jogcím szerint  
[2001. év]

megnevezés	Összesen	Tulajdon jelleg		
		Magánszemély	önkormányzat	Más intézmény, szervezet
		tulajdona		
Tulajdonosi	20 326	20 326	-	-
Bérleti	1 814	900	714	200
Más jogcímű	74	61	5	8
Összesen	22 214	21 287	719	208

Forrás: KSH Népszámlálás 2001.

## 17. sz. táblázat

A zalaegerszegi lakott lakások tulajdonjelleget és használati jogcím szerint  
[2011. év]

megnevezés	Összesen	Tulajdon jelleg		
		magánszemély	önkormányzat	Más intézmény, szervezet
		tulajdona		
Tulajdonosi	21 800	21 800	-	-
Bérleti	2 126	1 246	731	149
Más jogcímű	263	214	16	33
Összesen	24 189	23 260	747	182

Forrás: KSH Népszámlálás 2011.

Ami a lakott lakások tulajdoni szerkezetét jellemzi, megállapítható, hogy a lakások döntő többsége (90 %-a) magántulajdonban van, a két népszámlálás közötti időszakban valamelyest emelkedett a bérelt lakások száma és aránya (8,1 %-ról 8,8 %-ra) és gyakorlatilag stagnált az önkormányzati lakások aránya. Az építőipart érintő központi intézkedések (áfa csökkentés, CSOK módosítása) hatására közel két éve emelkedő tendenciát mutat az építések, azon belül a lakásépítések száma, mely a kereslet és a lakásárak emelkedésével jár együtt.

2001. és 2011. között a lakások nagyságának alakulását az új építkezések összetetten befolyásolták. Az elsősorban a lakosság által építtetett családi házak mérete nőtt, miközben főként a városokban, piaci céllal kivitelezettek között emelkedett a kisebb alapterületűek hányada. Ezáltal a két utolsó népszámlálás időpontja között a vármegye és a város lakásállományának átlagos alapterülete kismértékben nőtt, a nagyság szerinti megoszlás pedig a tágasabb lakások felé tolódott el. 2011. október 1-jén a lakott lakások átlagos alapterülete 82 m<sup>2</sup>-t tett ki, ami a nagyobbak közé tartozott az országban.

Településtípus alapján a megyei jogú városokban található átlagosan a legkisebb, a községekben pedig a legnagyobb otthonok.

## 18. sz. táblázat

## A lakások alapterülete Zala vármegye [2011. év]

Településtípus	-39	40-59	60-79	80-99	100-	Összesen	-39	100-
	m <sup>2</sup> alapterületű lakások száma						m <sup>2</sup> alapterületű lakások (2001=100,0)	
<b>Zalaegerszeg</b>	1 396	9 759	5 814	3 403	3 807	24 189	107,6	114,9
<b>Nagykanizsa</b>	1 264	8 535	4 950	2 600	3 267	20 616	101,8	113,1
<b>Többi város</b>	758	4 318	4 996	4 119	5 948	20 139	97,2	117,1
<b>Városok összesen</b>	3 418	22 622	15 760	10 122	13 022	64 944	103,0	115,5
<b>Községek, nagyközségek</b>	671	4 537	9 621	13 210	16 716	44 755	60,2	121,2
<b>Vármegye összesen</b>	<b>4 089</b>	<b>27 159</b>	<b>25 381</b>	<b>23 332</b>	<b>29 738</b>	<b>109 699</b>	<b>92,2</b>	<b>118,6</b>

Forrás: KSH Népszámlálás 2011.

## 19. sz. táblázat

## A zalaegerszegi lakott lakások szobaszám és alapterület szerint [2001. év]

Megnevezés	Szobaszám			
	1	2	3	4-
<b>-29</b>	281	18	1	-
<b>30-39</b>	901	104	7	-
<b>40-49</b>	662	1 652	69	4
<b>50-59</b>	142	5 594	1 228	9

<b>60-79</b>	69	1 853	3 094	350
<b>80-99</b>	17	714	1 433	684
<b>100-</b>	8	214	1 088	2 018
<b>összesen</b>	<b>2 080</b>	<b>10 149</b>	<b>6 920</b>	<b>3 065</b>

*Forrás: KSH Népszámlálás 2001.*

## 20. sz. táblázat

### A zalaegerszegi lakott lakások szobaszám és alapterület szerint [2011. év]

Megnevezés	Szobaszám			
	1	2	3	4-
<b>-29</b>	246	14	1	-
<b>30-39</b>	937	182	11	5
<b>40-49</b>	587	1 890	118	7
<b>50-59</b>	115	5 592	1 425	35
<b>60-79</b>	74	1 777	3 358	605
<b>80-99</b>	20	679	1 659	1 045
<b>100-</b>	6	180	1 030	2 591
<b>összesen</b>	<b>1 985</b>	<b>10 314</b>	<b>7 602</b>	<b>4 288</b>

*Forrás: KSH Népszámlálás 2011.*

A lakott lakások szobaszáma a két census között jelentősen nem változott. Az egyszobás lakások száma és aránya valamelyest csökkent (9%-ról 8,2%-ra), szintén csökkent a kétszobás lakások száma, ugyanakkor emelkedett a három és négy szobás lakások száma és aránya. A lakások alapterületének változása szintén illeszkedik ezekhez a folyamatokhoz, azaz jelentősen emelkedett a nagyobb alapterületű lakások száma.

A lakosság életminőségét a lakásszám gyarapodása, valamint az alapterület növekedése mellett a lakások felszereltsége, komfortossága is befolyásolja, ami a két utolsó népszámlálás között tovább javult. Már az 1990-es évek végére a város majd minden lakása (98,6 %-a) vezetékes vízzel ellátott volt, a közcatorna, és a gázhálózat ugrásszerű fejlődése az utóbbi két évtizedben ment végbe. E közüzemi fejlesztések az új építésű lakások jobb felszereltsége mellett a meglévő állomány folyamatos korszerűsítését is szolgálták.

Az iskolázottság, nyelvtudás, a nemzetiség, anyanyelv, a vallás, valamint a lakhatás tekintetében még nem elérhetőek a 2022. évi népszámlálás részletes eredményei, ezért továbbra is a 2011. évi adatok szerepelnek a koncepcióban, melyek a 2001. évi népszámlálás adataival vannak összehasonlítva.

### **III.7.1. AZ ÖNKORMÁNYZATI BÉRLAKÁSOK MUTATÓI**

A szociálpolitika szempontjából különösen fontos területe a lakásrendszernek az önkormányzati bérlakás-szektor.

Zalaegerszegen az önkormányzati bérlakások száma jelenleg 747, tehát ennyi család, háztartás él az önkormányzat tulajdonában lévő lakásokban.

## 21. sz. táblázat

## Az önkormányzati bérlakások a lakások komfortfokozata szerint

Év	Komfortfokozat										összesen db
	Összkomfortos		Komfortos		Félkomfortos		Komfort nélküli		Szükséglakás		
	db	%	db	%	db	%	db	%	db	%	
2011.	485	55,42	298	34,06	5	0,57	67	7,66	20	2,29	875
2012.	481	56,59	278	32,71	5	0,59	66	7,76	20	2,35	850
2013.	471	58,22	267	33,00	1	0,12	56	6,92	14	1,74	809
2014.	472	58,78	262	32,63	1	0,13	54	6,72	14	1,74	803
2015.	466	58,54	261	32,79	1	0,13	54	6,78	14	1,76	796
2016.	466	58,69	260	32,75	1	0,13	53	6,67	14	1,76	794
2017.	465	59,31	260	33,16	1	0,13	47	6,00	11	1,40	784
2018.	466	60,13	250	32,26	1	0,13	47	6,06	11	1,42	775
2019.	467	60,80	253	32,94	0	0	41	5,33	7	0,91	768
2020.	467	61,44	250	32,89	0	0	38	5,00	5	0,65	760
2021.	468	61,82	247	32,62	0	0	37	4,88	5	0,66	757
2022.	468	62,65	249	33,33	0	0	25	3,34	5	0,66	747

Forrás: Polgármesteri Hivatal Szociális és Igazgatási Osztály 2023.

A táblázatból látható, hogy az elmúlt két évben az összkomfortos lakások száma változatlan. A csökkenés az alacsonyabb komfortfokozatú lakásokat érintette, közel egyenlő arányban. Ennek oka jellemzően a lakhatatlanná válás miatti szanálás.

A lakásállományon belül a lakások komfortfokozata lényegében nem változott.

## 22. sz. táblázat

## Az önkormányzati bérlakások a lakások szobaszáma szerint

Év	Szobaszám											
	1		1,5		2		2,5		3		3 <	
	db	%	db	%	db	%	db	%	db	%	Db	%
2011.	395	45,14	148	16,92	285	32,57	23	2,63	19	2,17	5	0,57
2012.	383	45,06	144	16,94	278	32,71	21	2,47	19	2,47	5	0,58
2013.	359	44,38	137	16,93	270	33,37	19	2,35	19	2,35	5	0,62
2014.	353	43,95	136	16,94	271	33,75	19	2,37	19	2,37	5	0,62
2015.	352	44,22	136	17,09	264	33,16	19	2,39	20	2,51	5	0,63
2016.	352	44,34	135	17,00	263	33,12	19	2,39	20	2,52	5	0,63
2017.	344	43,88	134	17,09	262	33,42	19	2,42	20	2,55	5	0,64
2018.	339	43,74	134	17,29	258	33,29	19	2,45	20	2,58	5	0,65
2019.	329	42,83	134	17,44	261	33,98	19	2,47	20	2,60	5	0,65
2020.	324	42,63	133	17,50	260	34,21	19	2,50	19	2,50	5	0,65
2021.	322	42,53	131	17,30	262	34,61	18	2,37	20	2,64	4	0,52
2022.	316	42,30	130	17,40	258	34,53	18	2,40	21	2,81	4	0,53

Az elmúlt években a lakásállományon belül az 1 szobás lakások száma csökkent számottevően, míg a nagyobb, 2,5 és 3 szobás lakások száma évek óta állandó a lakásszámok csökkenése mellett.

### III.8. A ZALAEGRSZEGEN MŰKÖDŐ SZOCIÁLIS ÉS GYERMEKJÓLÉTI ELLÁTÓRENDSZER JELLEMZŐI

#### III.8.1. Szociális ellátórendszer jellemzői Zalaegerszegen és Zala Vármegyében

23. sz. táblázat

#### A zalaegerszegi szociális ellátórendszer kapacitásai 2022. év

Szolgáltatások/ Ellátások	Szolgáltató/ Intézmény neve	Fenntartó	Ellátottak száma/ férőhelyszám <sup>2</sup> (fő)	Várakozók száma <sup>3</sup> (fő)
Étkeztetés	Zalaegerszegi Gondozási Központ	Zalaegerszegi Szociális Társulás	371	0
Házi segítségnyújtás	Zalaegerszegi Gondozási Központ	Zalaegerszegi Szociális Társulás	63	0
Házi segítségnyújtás	Baptista Tevékeny Szeretet Misszió	Baptista Tevékeny Szeretet Misszió	145	0
Házi segítségnyújtás	Dániel Református Házigondozó Szolgálat	Magyarországi Református Egyház	57	0
Jelzőrendszeres házi segítségnyújtás	Zalaegerszegi Gondozási Központ	Zalaegerszegi Szociális Társulás	64	2
Támogató szolgálat	Dániel Református Támogató Szolgálat	Magyarországi Református Egyház	29	0
Támogató szolgálat	MMSZ Sorstárs Támogató Szolgálat	Magyar Máltai Szeretetszolgálat Egyesület	29	0
Támogató szolgálat	Fogyatékkal Élők Támogató Szolgálat Zalaegerszeg	Magyar Vöröskereszt Zala Vármegyei Szervezete	38	0
Támogató szolgálat	Kolping Támogató Szolgálat	Kolping Oktatási Szociális és Intézményfenntartó Szervezet	55	0
Közösségi ellátás	Pszichiátriai Betegek Közösségi Ellátó Szolgálat Zalaegerszeg	Magyar Vöröskereszt Zala Vármegyei Szervezete	49	0
Közösségi ellátás	Szenvedélybetegek Közösségi Ellátó Szolgálat Zalaegerszeg	Magyar Vöröskereszt Zala Vármegyei Szervezete	50	0
Család- és gyermekjóléti szolgáltatás	Zalaegerszegi Család- és Gyermekjóléti Központ	Zalaegerszeg Megyei Jogú Város Önkormányzata	4468	0
Utcai szociális munka	Hajléktalanok Átmeneti Gondozási Központja	Magyar Vöröskereszt Zala Vármegyei Szervezete	121	0

<sup>2</sup> Az intézmények adatszolgáltatása alapján 2022.

<sup>3</sup> Az intézmények adatszolgáltatása alapján 2022.

<b>Időskorúak nappali ellátása</b>	Zalaegerszegi Gondozási Központ	Zalaegerszegi Szociális Társulás	Idős nappali: 81/120 Demens nappali: 4/10	0
<b>Fogyatékos személyek nappali ellátása</b>	Mandulavirág Fogyatékkal Élők Református Gondozóháza	Magyarországi Református Egyház	30	0
<b>Hajléktalan személyek nappali ellátása</b>	Hajléktalanok Átmeneti Gondozási Központja	Magyar Vöröskereszt Zala Vármegyei Szervezete	20	0
<b>Pszichiátriai betegek nappali ellátása</b>	Zalaegerszegi Gondozási Központ	Zalaegerszegi Szociális Társulás	9	0
<b>Szenvedélybetegek nappali ellátása</b>	Zalaegerszegi Gondozási Központ	Zalaegerszegi Szociális Társulás	20	1
<b>Időskorúak gondozóháza</b>	Zalaegerszegi Gondozási Központ	Zalaegerszegi Szociális Társulás	38/42	126
<b>Hajléktalanok éjjeli menedékhelye és átmeneti szállása</b>	Hajléktalanok Átmeneti Gondozási Központja	Magyar Vöröskereszt Zala Vármegyei Szervezete	90	0
<b>Idősek otthona</b>	Zalaegerszegi Gondozási Központ	Zalaegerszegi Szociális Társulás	93/98	164
<b>Idősek otthona</b>	Zala Vármegyei Gondoskodás Egyesített Szociális Intézmény	Szociális és Gyermekvédelmi Főigazgatóság	246/265	77
<b>Idősek otthona</b>	Gondviselés Háza	Magyar Katolikus Egyház Szombathelyi Egyházmegye	54/54	208
<b>Fogyatékos személyek otthona</b>	Mandulavirág Fogyatékkal Élők Református Gondozóháza	Magyarországi Református Egyház	39	28
<b>Fogyatékos személyek otthona</b>	Zala Vármegyei Gondoskodás Egyesített Szociális Intézmény	Szociális és Gyermekvédelmi Főigazgatóság	75/100	13
<b>Pszichiátriai betegek otthona</b>	Zala Vármegyei Gondoskodás Egyesített Szociális Intézmény	Szociális és Gyermekvédelmi Főigazgatóság	89/100	19
<b>Pszichiátriai betegek lakóotthona</b>	Levendel László Otthon	Esthajnal Alapítvány	20	2

*Forrás: Polgármesteri Hivatal Humánigazgatási Osztály 2022.december 31.*

A fenti táblázatban igyekeztünk átfogóan (fenntartótól, ellátási kötelezettségtől függetlenül) bemutatni a zalaegerszegi szociális ellátórendszert.

Látható, hogy meglehetősen széleskörű szolgáltatási palettáról van szó, a városban 18 különböző személyes gondoskodást nyújtó szociális szolgáltatás érhető el. Egyes szolgáltatásokat több szolgáltató/intézmény is biztosít, így például 3 szolgáltató végez házi segítség nyújtást, 4 szolgáltató nyújt támogató szolgáltatást, és 3 idősek otthona működik a városban. A szolgáltató oldal is meglehetősen színes, hiszen állami, önkormányzati, egyházi és civil fenntartó is biztosít szolgáltatásokat.

A szolgáltatások közül

- 9 szolgáltatást/ellátást önkormányzati,
- 8 ellátást egyházi,
- 7 ellátást civil
- 3 ellátást állami, fenntartó nyújt<sup>4</sup>.

Ami a szolgáltatások igénybevevőit illeti:

- étkeztetésben: 371 fő
- házi segítségnyújtásban: 265 fő
- jelzőrendszeres házi segítségnyújtásban: 64 fő
- támogató szolgáltatásban: 151 fő
- közösségi ellátásban: 99 fő
- család- és gyermekjóléti szolgáltatásban: 4468 fő
- utcai szociális munkában: 121 fő
- nappali ellátásban: 164 fő
- idősek otthonában: 393 fő
- idősek gondozóházában: 38 fő
- fogyatékos személyek otthonában: 114 fő
- pszichiátriai betegek otthonában és lakóotthonában: 109 fő
- hajléktalanok éjjeli menedékhelyén és átmeneti szállásán: 90 fő

részére biztosított férőhely, illetve kerül ellátásra.

Az **alapszolgáltatások** rendszere a városban teljes körűen kiépített, az igénybevevők számára számos szolgáltatás esetében biztosított a választás lehetősége is, a szolgáltatások kapacitása is elégségesnek mondható, hiszen mindösszesen kettő ellátási forma (jelzőrendszeres házi segítségnyújtás 2 fő, szenvedélybetegek nappali ellátása 1 fő) esetében tartanak nyilván várakozót.

A **szakellátások** vonatkozásában igazán komoly várakozó lista az idősek ápoló-gondozó otthonainál tapasztalható, itt a 417 férőhelyre összesen 449 fő várakozót tartanak nyilván, ami jelentősen meghaladja a rendelkezésre álló kapacitást. Igen magas még a várakozók száma és aránya az idősek gondozóházában is, itt a 42 férőhelyre 126 fő várakozik.

A városi szociális ellátórendszer bemutatása mellett a koncepcióban kizárólag a Zala vármegyei bentlakásos rendszer elemzésére térünk ki, hiszen a városi rendszer szervezése, struktúrájának fejlesztése, működtetése szempontjából ennek van relevanciája. A bentlakásos ellátórendszer adatait az 1. számú melléklet tartalmazza.

<sup>4</sup> A szolgáltatások száma a halmazódásokkal együtt összesen 27

**Bentlakásos intézmények kapacitása ellátotti csoportonként**

- idősök ellátása: 1.665 férőhely
- fogyatékos személyek ellátása: 540
- pszichiátriai betegek ellátása: 554
- hajléktalanok ellátása: 229
- szenvedélybetegek ellátása: 52

**Összesen: 3.040 férőhely**

Látható, hogy a meglévő férőhelyek (3.040) 55%-a (1.665) idősök ellátására (idősök ápoló-gondozó otthona emelt szintű férőhelyekkel együtt, idősök gondozóháza) szolgál. Ez a demográfiai trendek és a megjelenő szükségletek alapján természetesen nem meglepő. A rendelkezésre álló kapacitás 18 %-a fogyatékkal élőkre, 18 %-a pszichiátriai betegek, 7%-a hajléktalanokra, míg mindössze 2%-a a szenvedélybetegekre irányul.

Megállapítható, hogy a megyében teljesen hiányzik a pszichiátriai-, és szenvedélybetegek átmeneti ellátása.

**III.8.2. Ellátási kötelezettség teljesítése**

A Szocvtv. település nagyság szerint határozza meg az egyes önkormányzatok feladatait a **szociális szolgáltatások** biztosítása terén.

A hatályos Szocvtv. alapján Zalaegerszeg Megyei Jogú Város Önkormányzata - mint 30.000 főnél több állandó lakossal rendelkező megyei jogú város - köteles az alapszolgáltatási feladatokat, éjjeli menedékhelyet, hajléktalan személyek átmeneti szállását, időskorúak gondozóházát, idősök otthonát, valamint - amennyiben a lakossági szükségletek indokolják - hajléktalanok otthonát és hajléktalan személyek rehabilitációs intézményét megszervezni és fenntartani.

A gyermekek védelméről és a gyámügyi igazgatásról szóló 1997. évi XXXI. törvény (a továbbiakban: Gyvt.) szabályozza az önkormányzatok **gyermekvédelmi feladatait**.

**24. sz. táblázat**

**Zalaegerszeg Megyei Jogú Város Önkormányzata által, illetve a Zalaegerszegi Szociális Társulás útján - saját intézményben vagy ellátási szerződéssel – biztosított szociális szolgáltatások**

Szolgáltatási forma megnevezése	Szolgáltatást nyújtó intézmény Megnevezése
• étkeztetés	Zalaegerszegi Gondozási Központ
• házi segítségnyújtás	Zalaegerszegi Gondozási Központ
• család- és gyermekjóléti szolgáltatás	Zalaegerszegi Család-és Gyermekjóléti Központ
• jelzőrendszeres házi segítségnyújtás	Zalaegerszegi Gondozási Központ
• utcai szociális munka <sup>5</sup>	Hajléktalanok Átmeneti Gondozási Központja

<sup>5</sup> Ellátási szerződés keretében biztosított ellátás



• időskorúak nappali ellátása	Zalaegerszegi Gondozási Központ
• fogyatékos személyek nappali ellátása <sup>6</sup>	Mandulavirág Fogyatékkal Élők Református Gondozóháza
• hajléktalan személyek nappali ellátása <sup>7</sup>	Hajléktalanok Átmeneti Gondozási Központja
• pszichiátriai betegek nappali ellátása	Zalaegerszegi Gondozási Központ
• szenvedélybetegek nappali ellátása	Zalaegerszegi Gondozási Központ
• időskorúak gondozóháza	Zalaegerszegi Gondozási Központ
• hajléktalanok éjjeli menedékhelye és átmeneti szállása <sup>8</sup>	Hajléktalanok Átmeneti Gondozási Központja
• idősek otthona	Zalaegerszegi Gondozási Központ

25. sz. táblázat

**Zalaegerszeg Megyei Jogú Város Önkormányzata által - saját intézményében vagy ellátási szerződés útján – biztosított gyermekjóléti/gyermekvédelmi szolgáltatások**

<b>Szolgáltatási forma megnevezése</b>	<b>Szolgáltatást nyújtó intézmény Megnevezése</b>
• család- és gyermekjóléti szolgáltatás	Zalaegerszegi Család- és Gyermekjóléti Központ
• bölcsődei ellátás	Zalaegerszegi Egyesített Bölcsődék
• helyettes szülői ellátás	Zalaegerszegi Család-és Gyermekjóléti Központ
• családok átmeneti otthona <sup>9</sup>	Magyar Vöröskereszt Családok Átmeneti Otthona

A szociális és gyermekvédelmi szolgáltatásokat önkormányzatunk 3 intézmény fenntartásával biztosítja. Mindhárom intézmény végleges, határozatlan idejű működési engedéllyel rendelkezik.

Az ellátórendszer bemutatását követően világossá válik, hogy önkormányzatunk mind a *szociális területen*, mind a *gyermekvédelem területén* ellátási kötelezettségének eleget téve, **valamennyi – jogszabályban előírt – szolgáltatást biztosítja.**

### ***III.8.3. Zalaegerszeg Megyei Jogú Város Önkormányzata által nyújtott pénzbeli és természetbeni ellátások (2022. év)***

A pénzbeli és természetben nyújtott ellátások célja, hogy a nehéz anyagi körülmények között élő családok terheit csökkentse, az ilyen családban élő gyermekek hátrányos helyzetét mérsékelje, illetve anyagi okok miatt egyetlen gyermeket se kelljen kiemelni a családjából.

<sup>6</sup> Ellátási szerződés keretében biztosított ellátás

<sup>7</sup> Ellátási szerződés keretében biztosított ellátás

<sup>8</sup> Ellátási szerződés keretében biztosított ellátás

<sup>9</sup> Ellátási szerződés keretében biztosított ellátás

A gyermekvédelmi törvény alapján a települési önkormányzat jegyzője rászorultságtól függően *rendszeres gyermekvédelmi kedvezményt* állapít meg. Ezen felül a települési önkormányzat képviselő-testülete a rendeletében meghatározott módon és feltételek szerint a gyermek és fiatal felnőtt rászorultságára tekintettel pénzbeli támogatást állapíthat meg.

Zalaegerszeg Megyei Jogú Város Önkormányzata Közgyűlése a szociálisan rászorulóknak számára adható támogatások fajtáit, a jogosultság feltételeit, valamint az eljárás szabályait a települési támogatásról és a gyermekvédelmi ellátásokról szóló 7/2022. (III.18.) önkormányzati rendeletében határozta meg. Ennek alapján rendszeres támogatásként *gyermekétkeztetési támogatás*, eseti jelleggel pedig *egyszeri nevelési juttatás*, valamint *átmeneti segély* állapítható meg. A *Bursa Hungarica ösztöndíjak elbírálása a Zalaegerszeg Megyei Jogú Város Önkormányzata Közgyűlése Bursa Hungarica Felsőoktatási Önkormányzati Ösztöndíjpályázat elbírálásának rendjéről* szóló szabályzata alapján történik.

Fenti támogatások az alacsony jövedelemmel, tartósan megélhetési problémákkal küzdő családokat érinti, továbbá az átmeneti segéllyel azokat a családokat is tudja az önkormányzat támogatni, akik a válsághelyzetben lévő várandós anya gyermekének megtartásához, a gyermek fogadásának előkészítéséhez, a nevelésbe vett gyermek családjával való kapcsolattartáshoz, a gyermek családba való visszakerülésének elősegítéséhez kapcsolódó, valamint az iskoláztatás kiadásaihoz szorulnak anyagi segítségre. „Nemzedékek kézfogása” elnevezéssel az újszülött gyermekek, a házasságot kötő fiatal párok és az alacsony nyugdíjjal rendelkezők támogatásáról szóló 40/2004. (X.29.) önkormányzati rendelet alapján alanyi jogon történik az *újszülött gyermekek támogatása*.

## **A gyermekvédelmi törvényben szabályozott ellátások**

### **Rendszeres gyermekvédelmi kedvezmény**

A támogatás célja segíteni az anyagi okok miatt veszélyeztetett családokat abban, hogy a gyermeki jogokkal összhangban képesek legyenek gyermekeik családban történő ellátására. A kedvezmény alapján ingyenes vagy kedvezményes intézményi gyermekétkeztetést, egyéb feltételek fennállása esetén szünidei gyermekétkeztetést, pénzbeli támogatást, valamint a törvényben és más jogszabályban meghatározott egyéb kedvezményeket vehetnek igénybe a jogosultak.

A támogatás megállapítását nevelési-oktatási intézmény, gyámhatóság, más családvédelemmel foglalkozó intézmény, illetve természetes személy vagy a gyermekek érdekeinek védelmét ellátó társadalmi szervezet is kezdeményezheti.

A jogosultságot a szülő, a gyám, vagy a nagykorú gyermek részére lehet megállapítani. Kedvezményben részesülhet:

- a kiskorú,
- a nagykorú, 23 évesnél fiatalabb, a nappali oktatás munkarendje szerint tanulmányokat folytató gyermek,
- a 25 évesnél fiatalabb, felsőoktatási intézmény nappali tagozatán tanulmányokat folytató gyermek.

A rendszeres gyermekvédelmi kedvezmény egy évre történő megállapításának feltétele a szociális rászorultság, ami jövedelmi és vagyoni szempontú vizsgálatot jelent. Jövedelmi

viszonyai alapján veszélyeztetett az a gyermek, ahol a családban az egy főre jutó jövedelem nem haladja meg a szociális vetítési alap összegének 165 %-át (47.025 Ft). Azokban az esetekben, amikor a gyermeket a törvényes képviselő egyedül neveli, a gyermek tartósan beteg, illetve súlyosan fogyatékos, 23 év alatti és középiskola nappali tagozatán, vagy 25 év alatti és felsőfokú oktatási intézmény nappali tagozatán tanul, a rászorultság jövedelmi határa a szociális vetítési alap összegének 180 %-a (51.300 Ft).

A jogosultságnak vagyoni feltétele is van: a gyermeket gondozó családban az egy főre jutó vagyon - hasznosítható ingatlan, jármű, vagyoni értékű (pl. hasznélvezeti) jog - értéke nem haladhatja meg külön-külön számítva a szociális vetítési alap összegének (28.500,-Ft) húszszorosát (570.000,-Ft), vagy együtt számítva annak hetvenszeresét (1.995.000,-Ft). Nem minősül vagyonnak az az ingatlan, amelyben a szülő vagy a tartásra köteles más törvényes képviselő életvitelszerűen lakik, az a vagyoni értékű jog, amely az általuk lakott ingatlanon áll fenn, továbbá a mozgáskorlátozottságra vagy tartós betegségre tekintettel fenntartott gépjármű.

A jegyző a kedvezményt egy évre, de legfeljebb a gyermek 23., ill. 25. életévének betöltéséig állapítja meg. A támogatás alapvetően természetbeni ellátás, mellyel a bölcsődés, az óvodás, és általános iskolás korúak a gyermekétkeztetést ingyenesen, a középiskolások 50 %-os kedvezménnyel vehetik igénybe. Pénzbeli támogatást két alkalommal (augusztusban és novemberben) alanyi jogon kapnak. Ennek összege gyermekenként 6.000 Ft, a hátrányos, vagy halmozottan hátrányos helyzetű gyermekek esetében 6.500 Ft.

A Kormány által kihirdetett veszélyhelyzet következtében a veszélyhelyzet ideje alatt lejáró rendszeres gyermekvédelmi kedvezményre való jogosultságok, valamint a hátrányos, halmozottan hátrányos helyzet fennállását megállapító határozatok hatálya meghosszabbodott 2022. augusztus 31. napjáig. Eddig az időpontig a jogosultságok megszüntetésére, felülvizsgálatára lehetőség nem volt. Az elmúlt évben 204 kiskorú, és 7 fiatal felnőtt, összesen 211 gyermek részesült rendszeres gyermekvédelmi kedvezményben (2022. december 31-én nyilvántartott adat). Közülük azok esetében, ahol a szülő alacsony (legfeljebb alacsony) iskolai végzettséggel rendelkezik, munkanélküli, vagy a gyermek fejlődéséhez szükséges lakáskörülmények nem biztosítottak, a gyermek *hátrányos* vagy *halmozottan hátrányos helyzete* is megállapítható. A rendszeres gyermekvédelmi kedvezményre jogosultak alapösszegű, a hátrányos ill. halmozottan hátrányos helyzetű gyermekek ill. fiatal felnőttek emelt összegű pénzbeli ellátásra jogosultak. Alapösszegű támogatást augusztusban 154, novemberben 82, emelt összegű támogatást augusztusban 175, novemberben pedig 137 gyermek számára került kiutalásra. Fedezetét, 3.396 eFt-ot a központi költségvetés biztosította.

A rendszeres gyermekvédelmi kedvezményben részesülő, a gyermek tartására köteles családba fogadó gyámul kirendelt hozzátartozó *kiegészítő pénzbeli ellátásra* jogosult, ha nyugellátásban, időskorúak járadékában, illetve egyéb nyugdíjszerű ellátásban részesül. Összege havi 6.270 Ft. A jogosultság megállapítására nem került sor.

## **Az önkormányzat rendeleteiben szabályozott gyermekvédelmi ellátások**

### **1.Gyermekétkeztetési támogatás**

Az intézményi gyermekétkeztetés költségéhez nyújt támogatást az önkormányzat azon családok részére, ahol anyagi nehézségek következtében az étkezési térítési díj kifizetése

gondot jelentett, tehát ha a családban az egy főre jutó jövedelem nem haladta meg a szociális vetítési alap összegének 200 %-át (57.000,-Ft), egyszülős családok esetében a szociális vetítési alap összegének 250 %-át (71.250,-Ft), és vagyonuk nincs. A támogatás egy évre szól és összege étkezési naponként 250,-Ft, melyet utólag közvetlenül a családoknak utalunk. A tavalyi évben érintett 21 család (28 gyermek) az év során átlagosan 39.857.- Ft díj megfizetése alól mentesült, a kifizetett hozzájárulás összesen 557 e F-ot tett ki.

## 2. Bursa Hungarica ösztöndíj

A Bursa Hungarica Felsőoktatási Önkormányzati Ösztöndíjrendszert a Kormányzat 2000 őszén hirdette meg az önkormányzatok számára. Célja az esélyteremtés érdekében a hátrányos helyzetű, szociálisan rászoruló fiatalok felsőfokú tanulmányainak támogatása. A pályázat elbírálása során tanulmányi eredmény nem vehető figyelembe, illetve a megállapítás egyéb feltételhez, kötelezettség vállalásához (pl. letelepedés, munkavállalás) sem köthető. Önkormányzatunk a program indulásától kezdve minden évben részt vett a pályázati rendszerben.

Az ún. „A” típusú ösztöndíjat a nappali tagozatos hallgatók két félévre, a „B” típusút az utolsó éves, érettségi előtt álló középiskolások, illetve diplomával nem rendelkező és felsőoktatási intézménybe felvételt még nem nyert érettségizettek hat félévre nyerhették el, ha a pályázó háztartásában az egy főre jutó jövedelem nem haladta meg a szociális vetítési alap összegének 330 %-át (94.050.- Ft) és vagyonuk nincs.

A *Bursa Hungarica* ösztöndíjat elnyert új nyertes pályázók száma 19 fő, míg 2021-ben 40 fő pályázott sikeresen. Az évente két alkalommal tanulmányi félévet megelőzően egy összegben kiutalt ösztöndíjakra fordított összes önkormányzati forrás 2.350 eFt volt, így a fiatalok mintegy átlagosan 13.750.- Ft támogatásban részesültek.

## 3. Egyszeri nevelési juttatás

A kedvezményben részesülők a gyermeket nevelő családok legalacsonyabb jövedelmű rétegét képezik, ezért önkormányzatunk a karácsonyi ünnepekre tekintettel gyermekenként 11.400.- Ft összegű *egyszeri nevelési juttatást* folyósított. A támogatást külön igényelni nem kellett. 113 családot érintően, 210 gyermek jogán kiutalt önkormányzati forrás 2.371 e Ft-ot tett ki.

## 4. Átmeneti segély

Az átmeneti segély azoknak a jövedelmi és vagyoni helyzetük alapján rászorulóknak tekinthető családoknak nyújt segítséget, akik elemi kár, váratlan esemény miatt létfenntartásukat veszélyeztető rendkívüli élethelyzetbe kerültek és a felmerült többletkiadáshoz családi támogatásra sem számíthatnak. Átmeneti megélhetési problémákhoz, váratlanul felmerülő kiadásokhoz az első fokon eljáró polgármester összesen 52 esetben állapított meg eseti jelleggel átlagosan 33.993.- Ft összegű *átmeneti segélyt*. Kifejezetten a gyermeknevelés kiadásaihoz 5 család (beiskolázás, nyári tábor és szemüvegvásárlás költségeinek mérséklésére) összesen 199 e Ft támogatásban részesült.

## 5. Újszülött gyermekek támogatása

A támogatással az önkormányzat a szülőknek a gyermekszületéssel kapcsolatos kiadásaihoz kíván hozzájárulni. Külön kérelem nélkül jogosult rá minden anyakönyvezett, újszülött gyermek, akinek állandó lakóhelyéül a lakcímnnyilvántartásba zalaegerszegi lakcím került bejegyzésre. A támogatás természetbeni ellátásként, vásárlási utalvány formájában vehető igénybe. A gyermekenként 30.000.- Ft összegű utalványt 336 újszülött törvényes képviselője vehette át. A felhasznált önkormányzati forrás járulékokkal együtt 12.829 eFt-ot tett ki.

### **A hátrányos és halmozottan hátrányos helyzet fennállásának megállapítása jegyzői hatáskörben**

A törvény értelmében a jegyző a hátrányos, halmozottan hátrányos helyzet megállapítására irányuló kérelem esetén az alábbi tényezők fennállását vizsgálja:

- a család nehéz anyagi helyzetét, amit a rendszeres gyermekvédelmi kedvezmény igazol;
- a szülő, vagy családba fogadó gyám alacsony iskolai végzettségét;
- a szülő, vagy családba fogadó gyám alacsony foglalkoztatottságát;
- az elégtelen lakáskörülményeket;
- azt a körülményt, hogy a család szegregátumnak nyilvánított lakókörnyezetben él-e.

Abban az esetben, ha a rendszeres gyermekvédelmi kedvezményre való jogosultságon kívül egy további feltétel megléte állapítható meg, az a hátrányos helyzet, ha két további feltétel megvalósul, az a halmozottan hátrányos helyzet fennállását jelenti.

Ennek alapján ingyenes szünidei étkeztetésre, a már említett emelt összegű pénzbeli támogatásra, valamint többféle kedvezményre válik jogosulttá a gyermek.

A Kormány által kihirdetett veszélyhelyzet következtében a hátrányos, halmozottan hátrányos helyzet fennállását megállapító határozatok hatálya a veszélyhelyzet folyamatos fennállásával 2022. augusztus 31-ig hosszabbodtak meg. Az elmúlt évben jegyzői hatáskörben újonnan 80 hátrányos helyzetű és 61 halmozottan hátrányos helyzetű gyermek jogosultságát állapítottuk meg. Ebből a hátrányos helyzetet 70 esetben a szülő alacsony iskolai végzettsége, 9 esetben munkanélkülisége, 1 esetben az elégtelen lakókörnyezet alapozta meg. A halmozottan hátrányos helyzetűek körében 22 családban valamely szülő alacsony iskolai végzettségű és álláskereső, 33 gyermek családjában munkanélküliség és rossz lakáskörülmények igazolódtak, valamint 6 gyermek esetén mindhárom körülmény igazolódtott.

A fentiekén túl a gyámhivatal hatáskörébe tartozó nevelésbe vétel, valamint a tanulói, hallgatói jogviszonyban álló fiatal felnőtt számára nyújtott utógondozói ellátás önmagában megalapozza a halmozottan hátrányos helyzet fennállását. Adatokat erről a Zalaegerszegi Járási Hivatal, mint érintett hatóság tud adni a saját gyermekvédelmi feladatainak értékelésében.

## Szünidei gyermekétkeztetés

Az önkormányzatok kötelező feladatát jelentő szünidei gyermekétkeztetés kiterjed az iskolai szünidő (téli, tavaszi, nyári, őszi) időszakára, valamint a bölcsőde és óvoda zárva tartása idejére is. A szünidei gyermekétkeztetés keretében az önkormányzatnak – a szülő, törvényes képviselő kérelmére – a napi, egyszeri, déli meleg főétkezést kell ingyenesen biztosítani a hátrányos helyzetű gyermek és a rendszeres gyermekvédelmi kedvezményben részesülő, halmozottan hátrányos helyzetű gyermekek számára.

### III.8.4. Zalaegerszeg Megyei Jogú Város Önkormányzata által biztosított szociális és gyermekjóléti szolgáltatások

#### III.8.4.1. Alapszolgáltatások

##### III.8.4.1.1. Étkeztetés

Az étkeztetés keretében azoknak a szociálisan rászorultaknak a legalább napi egyszeri meleg étkezéséről kell gondoskodni, akik azt - koruk, egészségi állapotuk, fogyatékságuk, pszichiátriai betegségük, szenvedélybetegségük, vagy hajléktalanságuk miatt - önmaguk, illetve eltartottjaik részére tartósan vagy átmeneti jelleggel nem képesek biztosítani.

A **Zalaegerszegi Gondozási Központ** feladatkörébe tartozó *szociális étkeztetés* keretében napi egyszeri meleg ételt biztosít a rászorulóknak. Az étkeztetés az intézmény saját konyháinak igénybevételevel, valamint két külső szolgáltató bevonásával történik. A konyhák területi elhelyezkedése révén lehetőség van arra, hogy az igénylő lakóhelyéhez legközelebb eső helyen vegye igénybe az ellátást.

26. sz. táblázat

#### Kihasznátság alakulása az étkeztetésben

	2018	2019	2020	2021	2022
<b>Ellátottak száma</b>	379	370	374	352	371
<b>Ebből lakásra szállításra</b>	198	184	195	186	223

Forrás: Zalaegerszegi Gondozási Központ 2022.

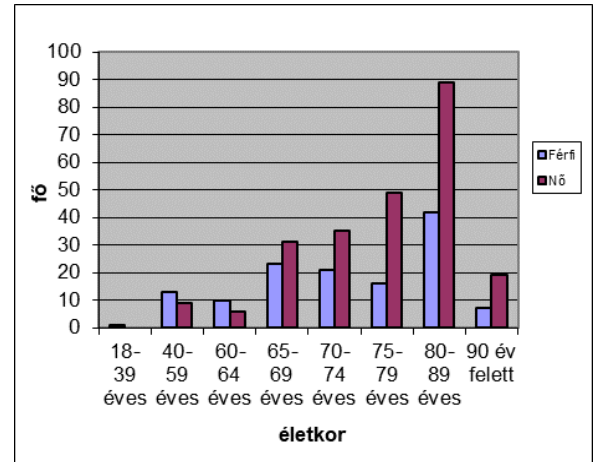
Az elmúlt évben az étkezést igénybe vevők száma kis mértékben 5,4 %-kal nőtt. Az étkezést igénylők közül senkit sem kellett elutasítani, amennyiben a szociális rászorultsága a törvény alapján fennállt, az étkezést biztosítani tudta az intézmény számára.

Az ellátottak rászorultságát életkoruk, pszichiátriai és szenvedélybetegségük, egészségi állapotuk, ill. anyagi helyzetük indokolta.

## 27. sz. táblázat

Ellátottak nem és életkor szerinti megoszlása 2022. évben

Életkor	Férfi	Nő
18-39 éves	1	0
40-59 éves	13	9
60-64 éves	10	6
65-69 éves	23	31
70-74 éves	21	35
75-79 éves	16	49
80-89 éves	42	89
90 év felett	7	19
<b>összesen</b>	<b>133</b>	<b>238</b>



Forrás: Zalaegerszegi Gondozási Központ 2022.

A nem és kor szerinti megoszlás jól mutatja, hogy az igénylők meghatározott hányada a nők (Nő: 238 fő, Férfi: 133 fő) köréből kerül ki, magas a 70 éven felüliek aránya (az ellátottak 75%-a 70 éven felüli). 65 év alatt, vagyis alacsonyabb életkorban a 2022. évben ismét a férfiak oldalára billent a mérleg (65 év alatti férfi: 24 fő, 65 év alatti nő: 15 fő).

## 28. sz. táblázat

Étkeztetésben részesülők megoszlása szociális rászorultság alapján 2022. évben

Életkora miatt étkeztetésben részesül (65 év feletti)	332	Egészségügyi állapota miatt étkeztetésben részesülő nem szerinti megoszlása		
Egészségügyi állapota miatt étkeztetésben részesül	39	férfi:	24	nő: 15

Forrás: Zalaegerszegi Gondozási Központ 2022.

### III.8.4.1.2. Házi segítségnyújtás

Házi segítségnyújtás keretében a szolgáltatást igénybe vevő személy saját lakókörnyezetében kell biztosítani az önálló életvitel fenntartása érdekében szükséges ellátást.

A házi segítségnyújtás keretében biztosítani kell

- az alapvető gondozási, ápolási feladatok elvégzését,
- az önálló életvitel fenntartásában, az ellátott és lakókörnyezete higiénias körülményeinek megtartásában való közreműködést,
- a veszélyhelyzetek kialakulásának megelőzésében, illetve azok elhárításában való segítségnyújtást.

Szintén a **Zalaegerszegi Gondozási Központ** biztosítja a *házi segítségnyújtást*, amely, mint alapszolgáltatási forma a városban két részből áll, területi és nyugdíjsházi gondozásból.

**29. sz. táblázat**

**Kihasznátltság alakulása és megoszlása a házi segítségnyújtásban  
2022. december 31-én**

	2018	2019	2020	2021	2022
Ellátottak száma	75	72	63	65	63
Területi gondozott	66	61	54	57	55
Nyugdíjas-házi gondozott	9	11	9	8	8

*Forrás: Zalaegerszegi Gondozási Központ 2022.*

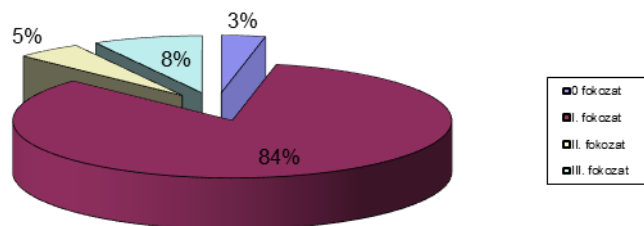
A hatályos működési engedély szerint a szolgáltatásban ellátható személyek száma 2022. évben 171 fő, a tényleges ellátottak száma: 63 fő.

Az ellátottak számának csökkenésében szerepet játszik, hogy a városban több szolgáltató is biztosít házi segítségnyújtást alacsonyabb térítési díj ellenében.

**30. sz. táblázat**

**Házi segítségnyújtásban részesülők gondozási szükséglet szerinti megoszlása 2022. évben**

Gondozási szükséglet	0 fokozat	I. fokozat	II. fokozat	III. fokozat
fő	2	52	3	5



*Forrás: Zalaegerszegi Gondozási Központ 2022.*

2021. december 31-én 65 fő rendelkezett házi segítségnyújtásra vonatkozó megállapodással. 2022. évben 44 főt vettek ellátásba, így az év során összesen 109 személyt láttak el, 46 főnek szűnt meg év közben a gondozása.



2022. december 31-én 63 fő ellátottunk volt, ebből 61 fő személyi gondozásban, 2 fő pedig szociális segítségben részesül.

Az ellátást igénybe vevők több mint fele 80 éven felüli (53%) és meghatározó hányaduk (70%) a nők köréből kerül ki.

A megszűnt ellátottak 39%-a (18 fő) elhunyt. 6% -a (3 fő) átmeneti, 22%-a (10 fő) tartós elhelyezést nyújtó intézménybe került a házi segítségnyújtásból. Az ellátottak 22%-ának (10 fő) saját kérésre szűnt meg az ellátása, 5 fő (11%) 90 napot meghaladó távollét miatt.

Az ellátottak egy része a nagyobb gondozási igényű, nem ritkán a napi többszöri gondozást igénylő rászorulóknak kerül ki. Egy gondozónő átlagosan naponta 5-6 rászorulónak nyújt segítséget. Emelkedik azon ellátottaknak a száma, akikhez naponta kétszer, háromszor (reggel, ebédidőben és az esti órákban) kell kimenni a gondozónőnek. A napi kétszeri, háromszori gondozásra az ellátott egészségi állapota és szociális helyzete miatt van szükség.

Az ellátottak egy részével évek óta kapcsolatban áll az intézmény, náluk is megfigyelhető a kor előrehaladtával a testi, szellemi leépülés. Egyre több olyan ellátott jelenik meg a rendszerben, aki már bekerüléskor igen rossz egészségi állapotban van, vagy a demencia tüneteit mutatja, ami nagy szakmai kihívást jelent a velük foglalkozó szociális gondozónak.

#### A házi segítségnyújtás keretében leggyakrabban nyújtott szolgáltatások:

##### • Szociális segítség keretében:

• bevásárlás, gyógyszerek kiváltása, segítségnyújtás ételkészítésben és az étkezés előkészítésében

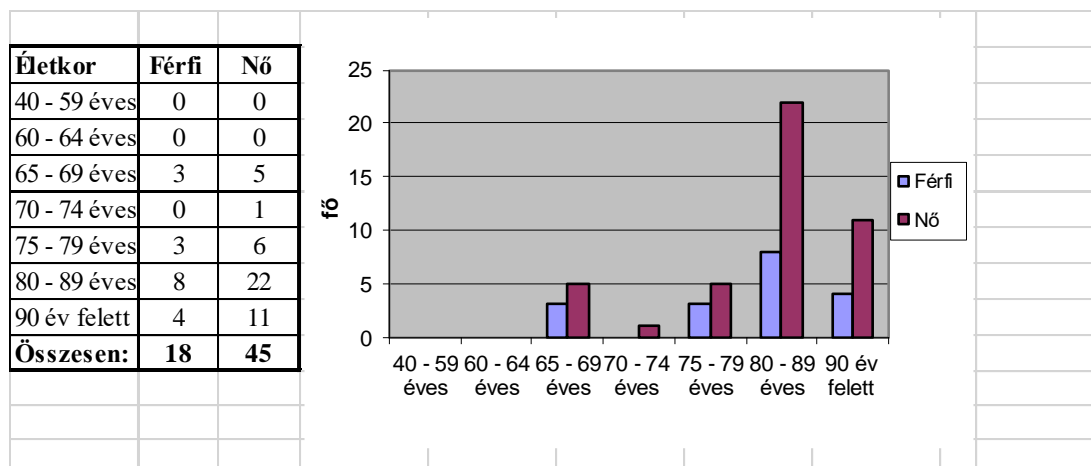
##### • Személyi gondozás keretében:

• gyógyszer adagolása, gyógyszerelés monitorozása, a háziorvos írásos rendelésén alapuló terápia követése (véralvadást gátló injekció és inzulin beadása), mosdatás, öltöztetés, inkontinens beteg ellátása, bőrápolás, étkeztetés, folyadékpótlás. Jellemző még az ügyintézés, mentális tanácsadás, valamint a hely-helyzetváltoztatás segítése lakáson belül és kívül.

A házi segítségnyújtás keretein belül történik a Nyugdíjas Otthonházi lakók ellátása is (igény szerint)

#### 31. sz. táblázat

#### A házi segítségnyújtásban részesülők nemeként és életkoronként 2022. évben



Forrás: Zalaegerszegi Gondozási Központ 2022.

### **III.8.4.1.3. Család- és gyermekjóléti szolgáltatás**

2016. január 1-től a törvényi változások következtében az intézmény belső struktúrája átalakult. A jogszabály az addig külön működő családsegítést és gyermekjóléti szolgáltatást integrálta. A járásközponti települések család- és gyermekjóléti szolgálataiból létrejöttek a család- és gyermekjóléti központok. Zalaegerszeg, járásszékhelyként a szolgálat és a központ feladatait is ellátja.

Az intézmény két önálló szakmai egységben dolgozik (SZMSZ szerint):

- Család-és Gyermekjóléti Szolgálat
- Család-és Gyermekjóléti Központ

Az intézmény feladatai folyamatosan bővülnek a jogszabályi változásokkal, és egyéb feladatokkal. 2018. január 1-től óvodai és iskolai szociális segítő szolgáltatást, szociális diagnózist is végeznek, továbbá a Központ ad helyet a Fogyatékos Személyek Esélyegyenlőségéért Közhasznú Nonprofit Kft. Információs Pontjának. Az intézményi létszám az új feladatokkal emelkedett.

A feladatkörök átalakultak, de az alapellátás célja nem változott: hozzájárulni „a gyermek testi, értelmi, érzelmi és erkölcsi fejlődésének, jólétének, a családban történő nevelésének elősegítéséhez, a veszélyeztetettség megelőzéséhez és a kialakult veszélyeztetettség megszüntetéséhez, valamint a gyermek családjából történő kiemelésének a megelőzéséhez”. (1997. évi XXXI. tv.)

A szakmai egység ellátja a Gyvt. 39. § (2)-(4) bekezdése, 40. §-a, valamint az Szt. 64. §-a szerinti feladatokat.

#### **A családsegítés keretében biztosítandó feladatok:**

- a szociális, életvezetési és mentálhigiénés tanácsadás,
- az anyagi nehézségekkel küzdők számára a pénzügyi, természetbeni ellátásokhoz, továbbá a szociális szolgáltatásokhoz való hozzájutás megszervezése,
- a családgondozás, így a családban jelentkező működési zavarok, illetve konfliktusok megoldásának elősegítése,
- a közösségfejlesztő programok szervezése, valamint egyéni és csoportos készségfejlesztés,
- a tartós munkanélküliek, a fiatal munkanélküliek, az adósságtérhekkel és lakhatási problémákkal küzdők, a fogyatékosokkal élők, a krónikus betegek, a szenvedélybetegek, a pszichiátriai betegek, a kábítószer-problémával küzdők, illetve egyéb szociálisan rászorult személyek és családtagjaik részére tanácsadás nyújtása,
- a kríziskezelés, valamint a nehéz élethelyzetben élő családokat segítő szolgáltatások,
- a menedékjogról szóló törvényben meghatározott társadalmi beilleszkedés elősegítése,
- a veszélyeztetettséget észlelő és jelző rendszer működtetése, a nem állami szervek, valamint magánszemélyek részvételének elősegítése a megelőző rendszerben,

**A gyermekjóléti szolgáltatás keretében biztosítandó feladatok:**

- a gyermek testi, lelki egészségének, családban történő nevelésének elősegítése,
- a gyermeki jogokról és a gyermek fejlődését biztosító támogatásokról való tájékoztatás, támogatásokhoz való hozzájutás segítése
- a családtervezési, a pszichológiai, a nevelési, az egészségügyi, a mentálhigiénés és a káros szenvedélyek megelőzését célzó tanácsadás vagy az ezekhez való hozzájutás megszervezése
- a szabadidős programok szervezése,
- a válsághelyzetben lévő várandós anya támogatása, segítése, tanácsokkal való ellátása, valamint szociális szolgáltatásokhoz és gyermekjóléti alapellátásokhoz, különösen a családok átmeneti otthonában igénybe vehető ellátáshoz történő hozzájutásának szervezése
- a hivatalos ügyek intézésének segítése.
- a veszélyeztetettséget észlelő és jelző rendszer működtetése
- veszélyeztetettséget előidéző okok feltárása és ezek megoldására javaslat készítése,
- tájékoztatás az egészségügyi intézményeknél működő inkubátorokból, illetve abba a gyermek örökbefogadáshoz való hozzájárulás szándékával történő elhelyezésének lehetőségéről.
- a gyermek veszélyeztetettségének megelőzése,
- a kialakult veszélyeztettség megszüntetése,
- a gyermekkel és családjával végzett szociális munkával (a továbbiakban: családgondozás) elősegíteni a gyermek problémáinak rendezését, a családban jelentkező működési zavarok ellensúlyozása,
- a családi konfliktusok megoldásának elősegítése, különösen a válás, a gyermekelhelyezés és a kapcsolattartás esetében,
- kezdeményezni: egyéb gyermekjóléti alapellátások, szociális alapszolgáltatások, egészségügyi ellátások, pedagógiai szakszolgálatok igénybevételét.

A szolgálat 2022-ben **1313 fővel (653 családdal)** került kapcsolatba, melyből **332 fő** új kliensként jelent meg. **411 fő** részére biztosítottak rendszeresen **szociális segítő munkát** együttműködési megállapodás alapján. 146 **gyermek** esetében került sor **hatósági intézkedésre**, amely 100 **családot** érintett.

Az előző évhez képest 2022-ben az ellátott személyek száma csökkenő tendenciát mutat. Az együttműködési megállapodással rendelkezők száma csökkent, amely visszavezethető arra, hogy a 2021 évi jogszabály változások miatt a hatósági ügyben érintett gyermek családjával megszüntették az együttműködési megállapodás megkötésének szükségességét. Bár az ellátotti szám csökkenést mutat fontos megegyezni, hogy segítségért az intézményhez forduló személyek, családok életében sok probléma áll fenn, melynek kezelése összetettebb feladatot igényel a szakemberektől.

Intézményen belül **2058 alkalommal**, intézményen kívül **1757 alkalommal** nyújtottak valamilyen szolgáltatást, ami összesen **3815 alkalom volt**.

A családsegítés a szociális vagy mentálhigiénés problémák, illetve egyéb krízishelyzet miatt segítségre szoruló személyek, családok számára az ilyen helyzethez vezető okok megelőzése, a krízishelyzet megszüntetése, valamint az életvezetési képesség megőrzése céljából nyújtott szolgáltatás.

A családsegítő szolgáltatás célja a Zalaegerszeg városban, és Nagypáli Közös Önkormányzati Hivatalhoz tartozó településeken élő, szociális és mentálhigiénés problémák miatt veszélyeztetett, illetve krízishelyzetbe került személyek, családok életvezetési képességeinek megőrzése, az ilyen helyzethez vezető okok megelőzése, valamint a krízishelyzet megszüntetésének elősegítése.

A szociális szakemberek megelőző, probléma-specifikus szolgáltatásokkal, egyéni esetkezeléssel, szociális segítőmunkával, tanácsadással, látják el működési területükön alapszolgáltatási feladataikat.

Az esetszám (653 család 1313 fő) tükrében és a családokkal való munka során látszik, hogy az igénybe vevők száma csökkent, de a hatósági ügyben érintett gyermekek (146 fő), családok (100) száma a tavalyi év során nőtt. Az előző években már megfigyelhető volt, hogy a hangsúly azon gyermekes családok megsegítésére helyeződött, amelyben veszélyeztetett, illetve súlyosan veszélyeztetett gyermekek élnek.

A családokkal végzett szociális munka során az a tapasztalat, hogy az esetek többségében a kliens/család által hozott probléma mellett valamilyen más nehézség, váratlan életesemény vagy krízishelyzet is jelen van, ekkor a segítő már több problémával is dolgozott.

A 2022-es év során is megállapítható volt, hogy növekedett azon ügyek aránya, ahol több probléma halmozottan volt jelen egyidejűleg, amelyek felerősítették egymást – a családnak és a segítőnek így komplex megoldási módokat kellett találnia.

A Nagypáli Közös Önkormányzati Hivatalhoz tartozó településeken a munkavégzés csaknem 100% terepen történik, igazodva a helyi igényekhez.

#### **III.8.4.1.4. Jelzőrendszeres házi segítségnyújtás**

A jelzőrendszeres házi segítségnyújtás a saját otthonukban élő, egészségi állapotuk és szociális helyzetük miatt rászoruló, a segélyhívó készülék megfelelő használatára képes időskorú vagy fogyatékos személyek, illetve pszichiátriai betegek részére az önálló életvitel fenntartása mellett felmerülő krízishelyzetek elhárítása céljából nyújtott ellátás.

A szolgáltatás elsődleges célja, hogy az egyedül, esetleg beteg hozzátartozóval élő sérült és idős emberek otthonukban is biztonságban érezhessék magukat, s ha szükséges, gondozásukat szakemberek végezzék.

A szolgáltatás fokozza az ellátást igénybe vevő biztonságérzetét, rugalmasan reagál az ellátottak szükségleteire, anélkül, hogy a rászorultság érzését váltaná ki bennük.

A szolgáltatást a **Zalaegerszegi Gondozási Központ** biztosítja 2004. évtől kezdődően.

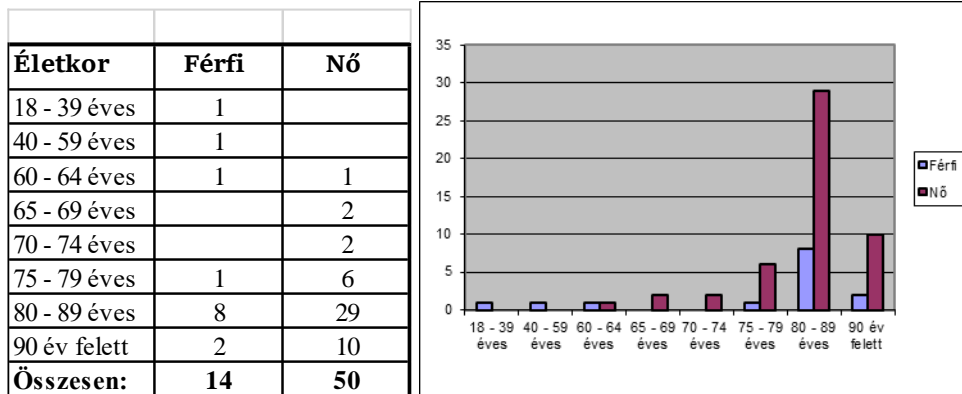
Jelzőrendszeres házi segítségnyújtás 2010. január 1-jétől kikerült a települési önkormányzatok kötelezően ellátandó feladatai köréből, azonban maga a feladat szorosan összefügg a házi segítségnyújtással. A jelzőrendszeres házi segítségnyújtás finanszírozása, a feladatellátás átszervezésével, nem tartozik a központi költségvetési normatívával támogatott feladatok közé, a szolgáltatást biztosítóknak a szakmai felügyeletet ellátó szaktárcához kellett pályáznia, és a támogató – sikeres pályázat esetén - egyedi támogatási szerződéseket kötött a feladatot ellátókkal. Sikeres pályázat révén a Gondozási Központ ezen ellátást tudja biztosítani.

2012 nyarától a szolgáltatás biztosítása állami feladattá vált, az SZGYF a feladat ellátására további szerződést kötött.

2022. év december 31-én 66 készülékkel összesen 88 szociálisan rászoruló személy ellátására került sor.

### 32. sz. táblázat

#### A jelzőrendszeres házi segítségnyújtásban részesülők száma és életkor szerinti megoszlása 2022. évben



Forrás: Zalaegerszegi Gondozási Központ 2022.

Az ellátottak 78%-a (50 fő) nő és dominál a 80 év feletti korosztály (77 %), melyből 12 fő 90 év feletti.

### 33. sz. táblázat

#### Az ellátottak szociális rászorultság szerinti megoszlása 2022. évben

Egyedül élő 65 év feletti	76
Egyedül élő súlyos fogyatékos	3
Kétszemélyes háztartásban élő 65 év feletti	8
Kétszemélyes háztartásban élő súlyos fogyatékos	1
<b>összesen</b>	<b>88</b>

Forrás: Zalaegerszegi Gondozási Központ 2022.

A szociális rászorultság szerinti megoszlást tekintve elmondható, hogy zömében egyedül élő, 65 év felettek kérik a segélyhívó készüléket.

## 34. sz. táblázat

**Segítségkérések számának alakulása 2022. évben**

	éles	téves	készülékkihelyezés+próba
január	5	1	3
február	1	1	2
március	0	0	2
április	5	1	2
május	1	0	1
június	0	0	2
július	6	1	3
augusztus	6	1	0
szeptember	1	0	1
október	10	1	1
november	2	0	4
december	9	1	0
<b>összesen:</b>	<b>46</b>	<b>7</b>	<b>21</b>

Forrás: Zalaegerszegi Gondozási Központ 2022.

A riasztások száma 2022. évben 53 volt, melyből a gondozói segítséget igénylő riasztások száma 46, a téves riasztások száma pedig 7, 21 riasztás pedig egyéb okból történt (próba, új készülék kihelyezése). A riasztásokat 21 esetben rosszullet, betegség, 23 esetben elesés, 2 esetben higiénés szükséglet indokolta. Az éles riasztások 15 % - a volt téves.

2022. december 31-én 2 fő várakozott a készülékekre.

A jelzőrendszeres házi segítségnyújtás műszaki rendszere elavult, egyre több a meghibásodás, korszerűbb technikai háttérrel rendelkező rendszerre lenne szükség, mely azonban csak jelentős anyagi ráfordítással lenne lehetséges.

### III.8.4.1.5. Utcai szociális munka

A szolgálatot Hajléktalanok Átmeneti Gondozási Központja Utcai Szociális Szolgálat I. és II. 5 fő szakember (egy koordinátor, két szociális munkás és két gondozó) látja el, az ellátást 2021. évben 164 fő, míg 2022. évben 192 fő vette igénybe.

Az utcai szociális munka keretében folyamatos kapcsolatot tartanak fenn az utcán élő hajléktalanokkal, egyéni esetkezelést folytatva személyre szabott segítségnyújtásban tudják részesíteni a klienseket. Szükség esetén kezdeményezik, illetve elősegítik a megfelelő intézményi elhelyezésüket, folyamatos tájékoztatásban részesítik őket a velük kapcsolatos jogszabályi, segélyezési változásokról, lehetőségekről. Segítséget nyújtanak továbbá az utcán élőknek hivatalos ügyeik intézésében, lehetőségük van jogi segítségnyújtásra is.

Az utcán végzett munka elsősorban ártalomcsökkentésre irányul ennek érdekében az utcán élőknek, különösen a téli időszakban speciális természetbeni ellátásokat is szerveznek (teajarat, tartós élelmiszerek, takaró). Krízishelyzetekben pedig nagy hangsúlyt helyeznek az

azonnali és megfelelő beavatkozásra, amelyet elősegít a Hajléktalanok Átmeneti Gondozási Központja széles szolgáltatási köre, amely lehetőséget nyújt mindehhez.

Az utcai szociális szolgálat a Zalaegerszeg Ady út 29. szám alatt folytatja munkáját. A telephely városközpontban történő kialakításával a szolgáltatás „közelebb” kerül az ellátandó célcsoporthoz, így hatékonyabban tudja ellátni feladatát.

Az utcán élők ellátása során prioritást élvez krízisintervenciós tevékenysége az intézménynek. A szolgáltatásaikat igénybe vevők egészségi állapotából, a téli időszak és az utcai lét okozta ártalmak csökkentése a következő legnagyobb hangsúllyal rendelkező feladata a szervezetnek. Ezeken túl az ellátottak szolgáltatásokhoz való hozzáféréseinek elősegítése, ezen keresztül és egyéb programok megvalósításával az utcai életmód megszüntetésének elősegítése, működésük egészét áthatóan pedig a társadalmi befogadás erősítése, a hajléktalan emberekkel kapcsolatos előítéletek csökkentése is feladataik közé tartozik.

### **Pályázati programok:**

Az előírt feladatokon túl az alábbi és a gondozottakat érintő programokat valósították meg:

Betegszoba működtetése: 1.095.000.- → Hajléktalanokért Közalapítvány (EMMI)

Diszpécser szolgálat működtetése,  
a vármegyei hatókörű krízis autóval: 16.000.000.- → Hajléktalanokért Közalapítvány (EMMI)

Diszpécser szolgálat  
bérkompenzáció 3.390.500.- → Hajléktalanokért Közalapítvány (EMMI)

Utca + krízis autó működtetése: 150.000.- → Keszthely Város Önkormányzata

**BM pályázat,** mely a megyében 20 fő (Zalaegerszegen 10 fő) álláskereső hajléktalan közfoglalkoztatási jogviszonyban történő foglalkoztatása intézményi takarító, kisegítő munkakörben. A pályázat ideje: 2021.03.01.-2022.02.28.

Országos Foglalkoztatási  
mintaprogram: 27.459.142.- → Belügyminisztérium

### **RSZTOP program hajléktalan emberek részére történő kiegészítő étkeztetés-szolgáltatás.**

Jelenleg napi 90 adag csomagolt meleg étel, - melyet mikrohullámú sütőben melegíthető adagonkénti csomagolásba - kerül kiosztásra az intézményben, illetve az utcai hajléktalanok körében Zalaegerszegen.

Az RSZTOP program célja: megfelelő minőségű, tápláló és vitaminokban gazdag élelem biztosítása napi rendszerességgel hajléktalan emberek (hajléktalanok átmeneti szállásán élők, éjjeli menedékhelyen alvók, nappali melegedőt használók, utcán, közterületen vagy nem lakás céljára szolgáló helyen élők, elsőként lakhatásban élők) részére.

Folyamatos az Élelmiszerbankkal kötött megállapodás alapján élelmiszer adomány (pék árú és zöldség gyümölcs a TESCO-ból) eljuttatása a legjobban rászorult kliensek, utcás ellátottak, illetve az azt igénylő zalaegerszegi lakosok részére napi rendszerességgel. A 2022. évtől bekapcsolódott az intézmény az Élelmiszermentés rendszerébe, így további két LIDL üzletből kapnak az előbbieken már leírt élelmiszer feleségeket.

35. sz. táblázat

**Hajléktalanok Átmeneti Gondozási Központja által biztosított ellátások igénybevételének alakulása**

	Ellátási forma	Engedélyezett férőhely/létszám	Ellátottak száma fő		Kihasznátság %	
			2021. év	2022. év	2021. év	2022. év
1	Átmeneti szállás	40	60	53	100	100
2	Éjjeli menedékhely (férfi)	20	63	126	100	100
3	Éjjeli menedékhely (női)	10	29	37	100	100
4	Időszakos éjjeli m. hely	25	20	25	100	100
5	Nappali melegező	20	41	72	215	221
6	Népkonyha	120	155	168	103	104
7	Utcai szociális munka	3	164	192	100	100

### III.8.4.1.6. Időskorúak nappali ellátása

A nappali ellátás hajléktalan személyek és elsősorban a saját otthonukban élő,

- tizennyolcadik életévüket betöltött, egészségi állapotuk vagy idős koruk miatt szociális és mentális támogatásra szoruló, önmaguk ellátására részben képes személyek,
- tizennyolcadik életévüket betöltött, fekvőbeteg-gyógyintézeti kezelést nem igénylő pszichiátriai betegek, illetve szenvedélybetegek,
- harmadik életévüket betöltött, önkiszolgálásra részben képes vagy önellátásra nem képes, de felügyeletre szoruló fogyatékos, illetve autista személyek

részére biztosít lehetőséget a napközbeni tartózkodásra, társas kapcsolatokra, valamint az alapvető higiéniai szükségleteik kielégítésére, továbbá igény szerint megszervezi az ellátottak napközbeni étkeztetését.

A demográfiai adatok vizsgálatánál már megállapítást nyert az egész ország területét érintő előregedő társadalom ténye. A Zalaegerszegen élő 60 év felettiiek száma is fokozatosan emelkedik. Fokozott figyelmet igényel a 75 év felettiiek magas aránya.



Az **idősek nappali ellátása** a Zalaegerszegi Gondozási Központ feladata. Az idősek ellátása 3 telephelyen működő idősek klubjaiban, 120 férőhelyen történik.

Az Idősek Klubjai a 2022-es évet 81 ellátottal kezdte (78 fő idős és 3 fő demens nappali ellátás), év közben 20 fő került felvételre (17 idős és 3 demens) és 16 főnek (ebből 2 demens) szűnt meg az ellátása.

Az idős nappali ellátást igénybe vevők száma az utóbbi években csökkenést mutat, a látogatottságot nagyban befolyásolta a járványhelyzet, mely alatt többször bezártak az intézmények.

A megelőző kettő évet a koronavírussal kapcsolatos teendők teljes egészében felülírták. Különösen nehéz volt az ellátottak számára is, hogy nélkülözni kellett a közös programok, kirándulások, összejövetelek, beszélgetések, előadások nagy részét a vírushelyzet miatt. 2022. évben az intézmény próbált minél több közös programot szervezni, hogy ellátottak számára újra megnyíljanak a lehetőségek a közös programok iránt, kimozduljanak otthonaikból, a 2022-es év a közösségek újjáépítéséről szólt.

#### **Demens személyek nappali ellátása:**

A demens személyek nappali ellátása egy új típusú szolgáltatási forma, amelynek keretében valósítható meg a Pszichiátriai/Neurológiai Szakkollégium által befogadott demencia centrum demencia kórképet megállapító szakvéleményével rendelkező személyek szakszerű nappali ellátása.

Ez az új típusú ellátási forma 2009. július 1-jétől a Zalaegerszegi Gondozási Központ keretében működő **Landorhegyi Idősek Klubja** keretén belül működik **10 férőhellyel**.

2022. december 31-én 4 fő (1 férfi és 3 nő), közülük 2 fő középsúlyos, kettő fő enyhe demenciában szenvedő személy. A tavalyi esztendőben 3 fő ellátásba vételére került sor és 2 fő került ki az ellátásból.

A rendelkezésre álló férőhelyek teljes feltöltése évek óta nehézségbe ütközik. Részben azért, mert a kliens, illetve a hozzátartozója nem érzékeli, vagy nem értékeli beavatkozásra érdemesnek az enyhe fokú szellemi hanyatlás jeleit, amikor még a folyamat speciális fejlesztéssel hátráltatható lenne. Gyakran már csak akkor folyamodnak segítségért, amikor a hanyatlás középsúlyos, vagy súlyos fokozatúvá válik és csak tartós bentlakásos intézményi keretek között, korlátozott lehetőségek mentén biztosítható a segítségnyújtás.

#### **III.8.4.1.7. Pszichiátriai és szenvedélybetegek nappali ellátása**

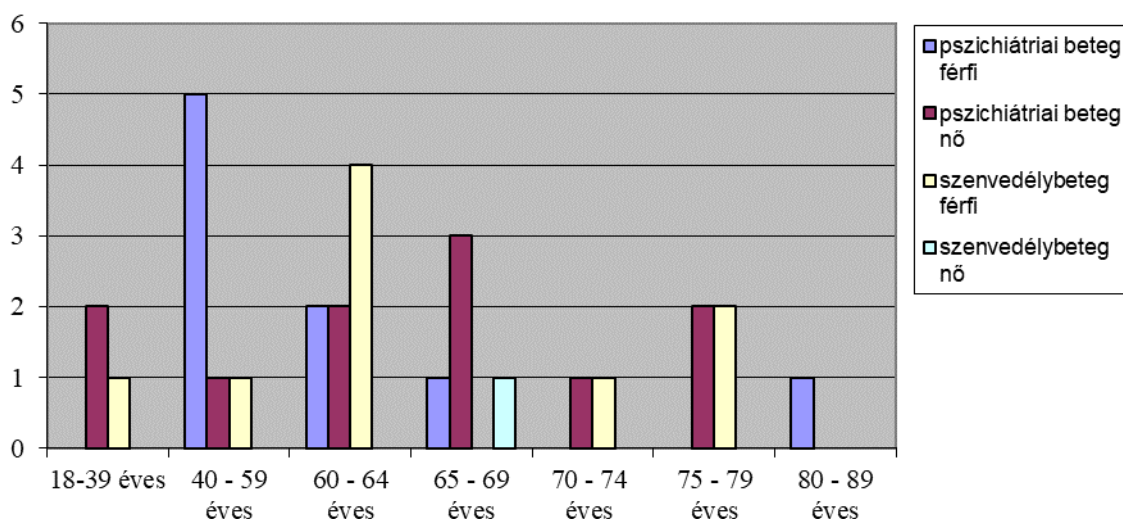
A **pszichiátriai és szenvedélybetegek nappali intézménye** elsődleges feladata, hogy egyénre szabott rehabilitációs terv mellett elősegítse az igénybevevők társadalmi reintegrációját az intézmény által biztosított 30 férőhelyen (amelyből 20 férőhely szolgál a pszichiátriai betegek és 10 férőhely a szenvedélybeteg ellátására).

2022. december 31-én a taglétszám: 20 fő, ebből 20 fő pszichiátriai beteg, 9 fő szenvedélybeteg.

36. sz. táblázat

## Az ellátottak kor és nem szerinti megoszlása 2022. évben

Az ellátottak kor és nem szerinti megoszlása					
Pszichiátriai beteg			Szenvedélybeteg		
Életkor	Férfi	Nő	Életkor	Férfi	Nő
18-39 éves	0	2	18-39 éves	1	0
40 - 59 éves	5	1	40 - 59 éves	1	0
60 - 64 éves	2	2	60 - 64 éves	4	0
65 - 69 éves	1	3	65 - 69 éves	0	1
70 - 74 éves	0	1	70 - 74 éves	1	0
75 - 79 éves	0	2	75 - 79 éves	2	0
80 - 89 éves	1	0	80 - 89 éves	0	0
<b>Összesen:</b>	<b>9</b>	<b>11</b>	<b>Összesen:</b>	<b>8</b>	<b>1</b>



Forrás: Zalaegerszegi Gondozási Központ 2022.

#### III.8.4.1.8. Fogyatékos személyek nappali ellátása

A *fogyatékkal élők nappali intézménye* a harmadik életévüket betöltött, önkiszolgálásra részben képes vagy önellátásra nem képes, és felügyeletre szoruló fogyatékos, illetve autista személyek részére biztosít lehetőséget a napközbeni tartózkodásra, társas kapcsolatokra, valamint az alapvető higiéniai szükségleteik kielégítésére, továbbá igény szerint megszervezi az ellátottak napközbeni étkeztetését.

A fogyatékos személyek nappali ellátást 2011. október 1-je óta a Magyarországi Református Egyház által fenntartott **Mandulavirág Fogyatékkal Élők Református Gondozóháza** biztosítja.

A fogyatékkal élők integrált intézménye

- 30 férőhelyes nappali intézményből,
- 39 férőhelyes tartós bentlakásos ápolást, gondozást nyújtó intézményből áll.

A nappali ellátásban nincs várakozó.  
Az intézményhez támogató szolgálat is csatlakozik.

#### III.8.4.1.9. Hajléktalan személyek nappali ellátása

A hajléktalan személyek nappali ellátása a Magyar Vöröskereszt Zala Vármegyei Szervezete által fenntartott **Hajléktalanok Átmeneti Gondozási Központja** keretében működik.

A nappali melegedőn az engedélyezett férőhelyek száma 20fő/nap, 2021. évben összesen 41 fő, 2022-ban 72 fő vette igénybe az ellátást.

A nappali melegedő szolgáltatásait a hajléktalanság határára sodródott, de szívességi alapon még éjszakai szálláslehetőséget találó deprivált személyek, illetve az éjjeli menedékhely kliensei veszik igénybe. A nappali melegedő elnevezéséből következően különösen ősszel és télen tölti be azt a funkciót, amire eredendően rendeltetett. Az intézmény arra törekszik, hogy ez a szolgáltatási forma az eredeti célon túlmutatva a különösen hátrányos helyzetben lévő emberek közösségi házaként működjön.

Az igényekhez igazodva a nappali tartózkodás keretében lehetőséget kínál társas kapcsolatok kialakítására, kötetlen beszélgetésekre, tévézésre, rádiózásra, tisztálkodásra, könyvtár használatára, ruha és élelmiszer adományok igénylésére, szociális és mentális segítségnyújtásra.

A nappali melegedőben lehetőség nyílik az igénybevevőknek személyes ruházatuk tisztítására, ételmelegítésre, főzésre és az étel elfogyasztására. A nappali melegedő igénybevétele térítésmentes.

#### III.8.4.2. Szakosított ellátások

##### III.8.4.2.1. Idősek gondozóháza

Az idősek átmeneti elhelyezését – a **Zalaegerszegi Gondozási Központ** keretében működő – Idősek Gondozóháza biztosítja, az engedélyezett férőhelyek száma 42 fő.

Az Idősek Gondozó Háza ideiglenes bentlakás - legfeljebb 4 hónap - időtartama alatt folyamatos, teljes körű ellátást, ápolást, gondozást biztosít. Az intézmény vezetője indokolt esetben engedélyezi az ellátás időtartamának további egy évvel történő meghosszabbítását az intézmény orvosának javaslata alapján.

A gondozóház átmenet a saját otthon és a tartós bentlakásos intézmény között.

Az Idősek Gondozóházában azoknak a nyugdíjkorhatárt betöltött idős embereknek a gondozását végezzük, akiknek egészségi állapota rendszeres gyógyintézeti kezelést nem igényel, ugyanakkor önellátásra nem, vagy csak folyamatos segítséggel képes. Jól képzett gondozónők és belgyógyász, geriáter szakorvos segíti testi-lelki egészségük megőrzését.

A 2022-es évben sem tudta teljesíteni az intézmény a 100 %-os kihasználtságot, az elkülönítő szobák fenntartása miatt.

Az éves átlag 37,97 fő volt. Az intézménynek 2022. december 31-én 38 ellátottja volt, 39 főnek szűnt meg az ellátása és 43 főt vett fel az intézmény.

Az ellátottak többsége (79 %) 80 év feletti volt 2022. évben.

Az ellátottak között sok a súlyos beteg, soha nem látott módon megszorodtak a szakápolói teendők: decubitusok, lábszárfekélyek, egyéb sebellátás, bélsztómák, állandó katéterek, PEG-ek, tracheostoma, oxigén kezelés, időnkénti infúziós terápia volt sorolható a mindennapi gondozás mellé.

Továbbra is jelentős igény mutatkozik ezen ellátási forma iránt. Jelenleg az elhelyezésre várakozók száma 126 fő (83 fő sürgős, 43 nem sürgős), ami jelentősen meghaladja az intézmény engedélyezett férőhelyeinek a számát, illetve kiemelkedően magas az előző évekhez képest.

A nagy számú várólista is indokolta volna az intézmény üres férőhelyeinek mielőbbi feltöltését, azonban a tavaszi felvételi tilalom, ősszel pedig az 5 napon belüli 48 óra különbséggel vett PCR minta levétel betartása miatt ez szinte lehetetlen volt. Sok kérelmező a látogatási tilalom miatt elutasította a felvétel lehetőségét, de a kérelmét továbbra is fenntartotta.

Emelkedő tendenciát mutat a demenciában, illetve más pszichiátriai betegségben szenvedők ellátásának igénye, de fogadásuk, ápolásuk nehézségekbe ütközik, mert részükre differenciált elhelyezést –jogszabályoknak megfelelően- az intézmény jelenleg nem tudja biztosítani.

### 37. sz. táblázat

#### Az átmeneti ellátás megszűnésének okai

	2017	2018	2019	2020	2021	2022
Gondozása megszűnt	20	16	16	9	15	10
Tartós intézménybe került	26	12	26	24	15	17
Elhunyt	11	20	13	15	11	12
<b>Összesen:</b>	<b>57</b>	<b>48</b>	<b>55</b>	<b>48</b>	<b>41</b>	<b>39</b>

A szolgáltatást igénybe vevők egyre hosszabb időre veszik igénybe a gondozóházi elhelyezést, folyamatosan csökken az ellátásból kikerülők száma.

Ennek oka, hogy az erőteljesebben mozgáskorlátozott személyek egészségi állapotuk miatt otthonukba nem helyezhetők vissza, idősotthoni elhelyezésre várakoznak.

Az engedélyezett 1 év 4 hónap lejártá után sok esetben nem teljesült a bentlakásos intézményi elhelyezés férőhely hiányában, így Ápolási Osztályokra helyezték el a hozzátartozók az ellátottakat.

Az átmeneti intézményi férőhelyeinken az ellátottak nagy része tartós segítségnyújtást igényel. Az idősotthoni várólisták hosszúak, ezért az átmeneti otthonokban keresnek helyet, amíg egy-egy bentlakásos intézményben felszabadul a hely.

#### III.8.4.2.2. Hajléktalanok éjjeli menedékhelye és átmeneti szállása

A hajléktalan személyek *éjjeli menedékhelye és átmeneti szállása* a Magyar Vöröskereszt Zala vármegyei Szervezete által fenntartott **Hajléktalanok Átmeneti Gondozási Központja** keretében történik.

Az *Éjjeli menedékhely* (55 fő) célja, hogy térítésmentesen, bürokratikus eljárás, várakozás, és különösebb feltételek nélkül, azonnali szükségmegoldásként emberi mértékkel elfogadható színvonalú (tisztá fűtött helyiség, alvási, tisztálkodási, lehetőség) biztonságos szállást nyújtson a rászorulóknak néhány éjszakára. „Előgondozóként” is funkcionál: biztosítja a hajléktalan személynek, az átmeneti szállására való felvétel feltételeinek megismerését, lehetőséget ad arra, hogy viselkedésével igazolja alkalmasságát a bekerülésre, a szálló normáinak megtartására. Az éjjeli menedékhely, mint alacsonyabb ellátási szint még akkor is segítséget nyújt, ha az Átmeneti szállót a lakó sorozatos normasértés miatt kényszerül elhagyni. Az éjjeli menedékhely lakóinak lehetőségük van a népkonyha és a csomagmegőrző szolgáltatásainak igénybevételére.

Az *Átmeneti szállás* (40 fő) célja, hogy maximum 12 havi időtartamra (mely hosszabbítható) az otthont, segítő közösségével részben a családot is pótló, biztonságos háttérrel nyújtson a rendszeres munkavégzéshez, valamint a későbbi autonóm életvitel megalapozásához, társas kapcsolatok rendezéséhez. Az egyéb szakellátásokban történő elhelyezés előtt egy utolsó adaptációs lehetőséget kínál azon szociálisan-egzisztenciálisan ellehetetlenült személyeknek, akik a szálló normáinak elfogadására képesek.

Az éjjeli menedékhelyen az engedélyezett férőhelyek száma 55 fő, míg az átmeneti szállón 40 fő.

A 2021-es év során az éjjeli menedékhelyet összesen 112 fő, míg az átmeneti szállót 60 fő vette igénybe. 2022-ban pedig 188 fő vette igénybe az éjjeli menedékhelyet és 53 az átmeneti szállót.

### III.8.4.2.3. Idősek otthona

Az Idősek Otthona tartós, *végleges elhelyezést biztosító intézmény*, amely differenciált ellátást (normál férőhely, emelt szintű férőhely, demens részleg) biztosít az öregségi nyugdíjkorhatárt betöltött, kivételes esetben 18. életévét betöltött személyek számára, akik önmaguk ellátására nem, vagy csak folyamatos segítséggel képesek, ugyanakkor rendszeres gyógyintézeti kezelést nem igényelnek. Az intézmény engedélyezett férőhelyeinek száma: 98 fő.

Az intézményi férőhelyek megoszlása jelenleg az alábbiak szerint alakul:

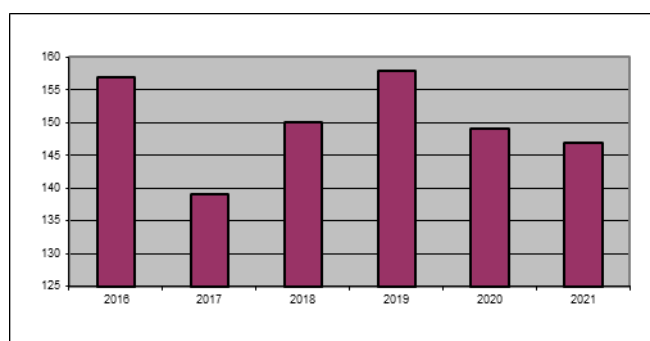
- Átlagos ápolást-gondozást nyújtó részleg: 68 férőhely
- Emelt szintű elhelyezést biztosító részleg: 6 férőhely
- Demens részleg: 24 férőhely

A várakozók száma 2022. december 31-én 164 fő.

### 38. sz. táblázat

#### Az Idősek Otthonában felvételre várakozók száma

Év	Várakozók száma
2016	157



2017	139
2018	150
2019	158
2020	149
2021	147
2022	164

*Forrás: Zalaegerszegi Gondozási Központ 2022.*

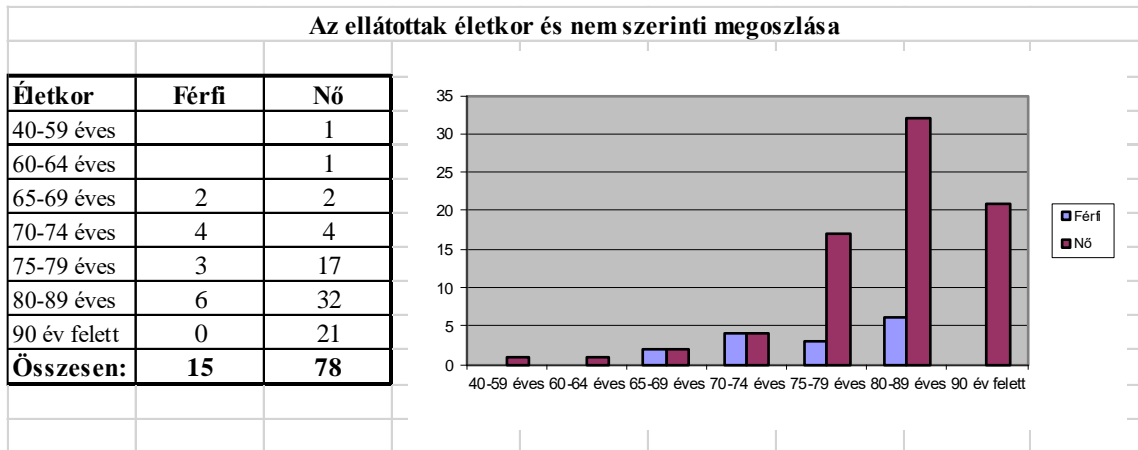
Az Idősek Otthonában élő ellátottak egészségi állapota meglehetősen leromlott, jellemző a multimorbiditás. 2022. december 31-én az ellátottak száma 93 fő volt. A gondozottak közül 2022. évben önálló mindössze 4 fő (4 %), részben önálló: 49 fő (53 %), önállótásra képtelen: 40 fő (43 %).

Az egészségi állapot hanyatlásának következménye, hogy a lakók közül egyre kevesebben vonhatók be a foglalkoztatásba, az ápolási, és gondozási szükséglet emelkedése pedig a személyzet mentális és fizikális leterheltségét fokozza. Az életkor kitolódásával egyre több a szellemileg súlyosan leépült ellátott, 2022 év végén az intézményben élők valamivel több, mint 1/3-a (középsúlyos demens lakó: 14 fő, súlyos demens lakó: 18 fő).

Az ellátottak nemenkénti arányát vizsgálva megállapítható, hogy a demográfiai trendeknek megfelelő.

### 39. sz. táblázat

#### Az Idősek Otthonában ellátottak nem és életkor szerinti megoszlása [2022. december 31-i állapot]



*Forrás: Zalaegerszegi Gondozási Központ 2022.*

Az ellátottak 63 %-a 80 év feletti, 84%-a nő.

#### III.8.4.2.4. Fogyatékos személyek otthona

A *fogyatékos személyek otthonában* az a fogyatékos személy látható el, akinek oktatására, képzésére, foglalkoztatására, valamint gondozására csak intézményi keretek között van lehetőség.

Az ellátást 2011. október 1-je óta a Magyarországi Református Egyház által fenntartott **Mandulavirág Fogyatékkal Élők Református Gondozóháza** biztosítja. 2021-ben és 2022. évben is 39 férőhelyen 39 fő gondozását végezték. 2022-ben 28 fő várakozott tartós ellátást nyújtó férőhelyre.

A Református Gondozóház munkája három fő pilléren nyugszik a szakmai programját tekintve:

- A sérült ember méltóságát kiemelten figyelembe vevő, a magyar gyógypedagógia értékeinek, hagyományainak, sokszínű, gazdag tudásának beépítése a mindennapokba – a szociális intézményi lét hangsúlyozása helyett olyan gyógypedagógiai intézmény kialakítása, ahol a felnőtt korú sérült ember is állapotához igazodó fejlesztést, foglalkoztatást, figyelmet és lehetőséget kap.
- A sérült ember társadalmi integrálása – láthatóvá és természetessé tenni a sérült emberek megjelenését a hagyományos színtereken, a mindennapi helyzetekben és környezetekben, ezzel társadalmi elfogadásukat támogatni.
- A keresztyén értékrenden, a református hagyományokon alapuló szemlélet kialakítása, a diakónia (jelentése szeretetszolgálat, „porig hajlás”) mindennapi megjelenése – a krisztusi tanítás hangsúlyozása és megélése a kapcsolatokban, a tevékenységekben, a munkában, az egymáshoz való fordulásban.

#### III.8.4.3. Gyermekjóléti/gyermekvédelmi ellátások

##### III.8.4.3.1. Bölcsődei ellátás

A gyermekek napközbeni ellátásaként az életkornak megfelelő nappali felügyeletet, gondozást, nevelést, foglalkoztatást és étkeztetést kell megszervezni azon gyermekek számára, akiknek szülei, törvényes képviselői

- munkavégzésük - ideértve a gyermekgondozási díj, a gyermekgondozást segítő ellátás és a gyermeknevelési támogatás folyósítása melletti munkavégzést is -,
- munkaerő-piaci részvételt elősegítő programban,
- képzésben való részvételük,
- nappali rendszerű iskolai oktatásban, a nappali oktatás munkarendje szerint szervezett felnőttoktatásban, felsőoktatási intézményben nappali képzésben való részvételük,
- betegségük
- vagy egyéb ok miatt napközbeni ellátásukról nem tudnak gondoskodni.

A bölcsőde a 3 éven aluli gyermekek napközbeni ellátását, szakszerű gondozását és nevelését biztosító intézmény.

A gyermekjóléti alapellátás feladatkörébe tartozik a bölcsődék működtetése. Zalaegerszegen jelenleg 4 önkormányzati fenntartású bölcsőde működik 396 férőhellyel.

Zalaegerszeg Megyei Jogú Város Egyesített Bölcsődéi tagbölcsődéinek ellátási területe Zalaegerszeg közigazgatási területére terjed ki.

A gyermekvédelmi törvény 2018 januárjától lehetőséget ad a férőhelyszám 25 %-ig az ellátási területen kívül lakhellyel rendelkezők felvételére, de csak abban az esetben, ha az ellátási területről minden igény kielégítésre kerül. A Zalaegerszegi Egyesített Bölcsődék Felvételi Szabályzata és Alapító Okirata szerint ez a szám 2023. évtől a maximum 25%-ra módosult.

2020 évben Zalaegerszeg Megyei Jogú Város Önkormányzata ellátási szerződést kötött Söjtör település önkormányzatával a bölcsődei ellátás nyújtására, mivel a kistépelülés a 3 év alattiak létszáma miatt ellátásnyújtásra kötelezett, ám bölcsődét nem kíván létesíteni. Majd 2023. évtől Bak település önkormányzatával is szerződést kötött bölcsődei ellátás nyújtására.

#### 40. sz. táblázat

##### Feltöltöttség a tagbölcsődékben

Év	Cseperedő Bölcsőde	Napsugár Bölcsőde	Úrhajós Bölcsőde	Tipegő Bölcsőde	Egyesített Bölcsőde
2006.	116,3%	108,8%	120%	121,7%	<b>116,07%</b>
2007.	121,4%	134,4%	132,1%	124,3%	<b>130,7%</b>
2008.	127,4%	145,6%	147,3%	139,8%	<b>139,4%</b>
2009.	134,90%	143%	147,2 %	148,4%	<b>142,4%</b>
2010.	135,6%	132%	134,8%	140,8%	<b>136%</b>
2011.	90,00%	70%	95%	97%	<b>88%</b>
2012.	94%	84%	96%	76%	<b>88%</b>
2013.	73%	66%	73%	66%	<b>69%</b>
2014.	93%	81%	87%	91%	<b>88%</b>
2015.	91%	83%	91%	96%	<b>90%</b>
2016.	87%	64%	88%	83%	<b>80%</b>
2017.	85%	59%	83%	88%	<b>79%</b>
2018.	82%	88%	89%	85%	<b>86%</b>
2019.	86%	61%	81%	87%	<b>79%</b>
2020.	72%	70%	84%	82%	<b>77%</b>
2021.	74%	68%	87%	82%	<b>78%</b>
2022.	85%	57%	83%	87%	<b>78%</b>

Forrás: Zalaegerszegi Egyesített Bölcsődék 2022.

A 2010. évet megelőző szabályozás lehetőséget adott a felvételek tekintetében a jogszabályban meghatározott maximális csoportlétszámtól (10 fő) való eltérésre. Ezt követően a bölcsődei csoportokban gondozható gyermekek számát – életkortól függően – 12 illetve 14 főben maximalta a személyes gondoskodást nyújtó gyermekjóléti, gyermekvédelmi intézmények, valamint személyek szakmai feladatairól és működésük feltételeiről szóló 15/1998. NM. rendelet úgy, hogy ezt a létszámot átlépni nem lehet. (Egy esetben van kivétel, a nyári leállások idején az ügyeletet adó bölcsőde feltöltöttsége 120 %-ig növekedhet.)

Ritka esetekben gondot jelentett a védelembe vétel vagy veszélyeztetettség miatt bölcsődei ellátás igénybe vételére kötelezettek felvétele, de a 15/1998 NM rendelet módosítása lehetővé teszi ilyen esetekben a csoportlétszám legfeljebb 1 fővel történő túllépését a bölcsődei nevelési év végéig.



A bölcsődék feltöltöttségében az alábbi tendenciák játszanak szerepet:

A 2022. évi feltöltöttség havonkénti és bölcsődénkénti közös jellemzői az előző évekhez hasonlóan az alábbiak:

- a januártól márciusig az előző évekhez hasonlóan alakult: folyamatos egyenletes gyermeklétszám növekedés
- a következő hónapokban stagnálás figyelhető meg
- szeptemberben újabb jelentős csökkenés, ami a gyermekek óvodába való egyszerre történő eltávozásából adódik
- ezt követően pedig szeptembertől a feltöltöttség lassan, egyenletesen növekszik az újonnan érkezők beszoktatásával.
- A korábbi években tapasztalt feltöltöttségi tendenciák mellett 2022 évben újak nem jelentek meg:
- a Napsugár bölcsődében egész évben nem volt elérhető a teljes feltöltöttség, jelentősen csökkent a bölcsőde kihasználtsága
- a felvételt kért gyermekek tekintetében lényegesen kevesebb alkalommal kértek a szülők halasztást a bölcsőde megkezdésére
- a Cseperedő bölcsőde feltöltöttsége – az előző évi jelentős visszaesés után – újra a korábban megszokott arányokat mutatja, az egyszeri visszaesés a koronavírus járvány hatása volt

#### ***A bölcsődék kihasználtsági mutatói***

A nyitvatartási napok száma a bölcsődékben 2022. évben 239 volt.

A bölcsődék 2022 évben – a nyári leállás kivételével – egész évben üzemeltek. 2020-ban a tagbölcsődék kihasználtságát legnagyobb mértékben a koronavírus járvány befolyásolta: 15 – 25 % közötti visszaesés volt tapasztalható. Ahogy a tavalyi évben, idén a decemberi ünnepek között is üzemeltek a bölcsődék. Az év elején a kötelező járványügyi elkülönítések miatt az érintett szülők szabadsága elfogyott, továbbá karácsony és szilveszter közé 4 munkanap esett, így a szülők körében végzett felmérés alapján minden bölcsődében mutatkozott igény az ellátásra. 2022-ben az ünnepek közötti ügyeletet – energiatakarékossági okokból egy bölcsődében nyújtott az intézmény.

A bölcsődei évközi leállások alkalmával (nyári leállás, decemberi ünnepek közötti igények, bölcsődék napja) minden esetben írásban mérték fel a szülők körében az igényeket.

**41. sz. táblázat**

#### **A bölcsődék kihasználtsága**

<b>Év</b>	<b>Cseperedő Bölcsőde</b>	<b>Napsugár Bölcsőde</b>	<b>Úrhajós Bölcsőde</b>	<b>Tipegő Bölcsőde</b>	<b>Egyesített Bölcsőde</b>
<b>2007.</b>	88,70%	97,20%	95,90%	89,20%	<b>92,80%</b>
<b>2008.</b>	98,40%	111,40%	101,20%	97,80%	<b>102,40%</b>
<b>2009.</b>	102,10%	106%	103,50%	103,40%	<b>103,90%</b>
<b>2010.</b>	95%	94%	87,60%	95,80%	<b>93,10%</b>
<b>2011.</b>	70,1%	67,7%	68%	69,4%	<b>68,8%</b>
<b>2012.</b>	73%	68%	69%	67%	<b>66%</b>
<b>2013.</b>	61%	59%	65%	55%	<b>60%</b>
<b>2014.</b>	65%	57%	61%	62%	<b>61%</b>

<b>2015.</b>	66%	57 %	64%	66%	<b>63%</b>
<b>2016.</b>	65%	60%	65%	63%	<b>63%</b>
<b>2017.</b>	63%	59%	64%	64%	<b>63%</b>
<b>2018.</b>	60%	60%	63%	63%	<b>62%</b>
<b>2019.</b>	69%	56%	63%	62%	<b>63%</b>
<b>2020.</b>	45%	35%	47%	48%	<b>44%</b>
<b>2021.</b>	53%	43%	57%	53%	<b>52%</b>
<b>2022.</b>	55%	42%	57%	55%	<b>52%</b>

Forrás: Zalaegerszegi Egyesített Bölcsődék 2022.

A bölcsődék kihasználtsága a tavalyi évi – a koronavírus járvány miatti – jelentős visszaesés után emelkedést mutat, ám a járvány előtti szintet még nem érte el.

#### ***A felvételi könyvek forgalmi adatai***

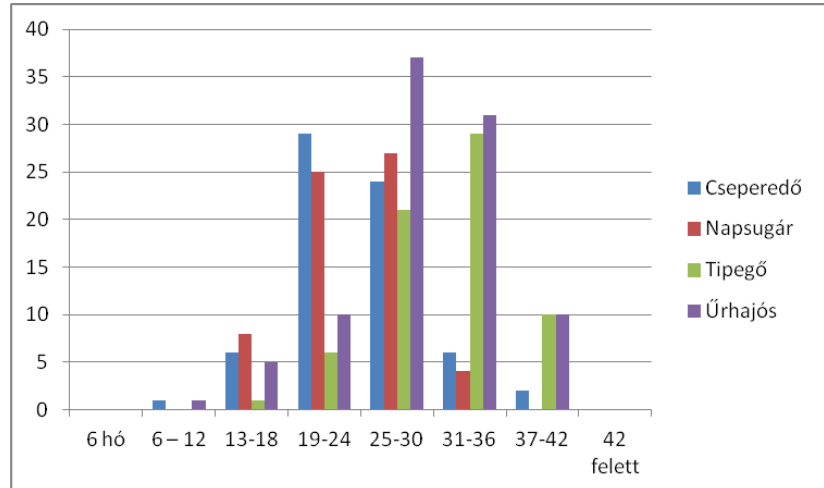
A felvételi könyvek év végére elért sorszáma szerint összesen **546 kisgyermek részesült a tárgyévben bölcsődei ellátásban.**

- 2021-ben: 524
- 2020-ban: 535
- 2019-ben: 566
- 2018-ban: 577
- 2017-ben: 560
- 2016-ban: 554
- 2015-ben: 593

#### **42. sz. táblázat**

#### **A bölcsődékbe felvett gyermekek életkor szerinti megoszlása 2022. december 31-én**

2022.	6 hó	6 – 12	13-18	19-24	25-30	31-36	37-42	42 felett	összesen
Cseperedő		1	6	29	24	6	2		68
Napsugár			8	25	27	4			64
Típegő			1	6	21	29	10		67
Úrhajós		1	5	10	37	31	10		94
<b>Z.E.B.</b>	0	2	20	70	109	70	22	0	293
	1%		7%	24%	37%	24%	8%	0%	



Forrás: Zalaegerszegi Egyesített Bölcsődék 2022.

A tagbölcsődék tapasztalatai alapján:

- A gyermekek életkori megoszlása a korábbi évekhez képest **elmozdulást** mutat az alacsonyabb életkorok felé, a GYED extra hatása kezd megmutatkozni a bölcsődei ellátást igénybe vevők körében: az elmúlt években a **2 év alattiak aránya** 9-15 % között mozgott, 2021-ben ez 24 % **2022-ben már 32 % volt**, továbbá az évközi rendkívüli kérelmet benyújtó szülők gyermekei között magasabb számban vannak 06 – 12 hónapos gyermekek, ez a csoportbeosztásokban okoz változásokat év közben
- Legnagyobb számban a 2-3 évesek vannak jelen (arányuk a 2 év alattiak növekvő számával a párhuzamosan csökken)
- A 3 év felettiek aránya az előző évhez képest csökkent

A közoktatási törvény módosításai között szerepelt a 3. életévtől kötelező óvodáztatás 2015. szeptember 1-jei hatállyal. Ez a 3. életévüket augusztus 31.-ig betöltött gyermekek számára jelentett kötelező óvodai beiratkozást. Ezzel párhuzamosan a 15/1998 NM rendelet rendezte 2015 februárjától az év vesztes gyermekek bölcsődébe való felvehetőségét, ami a gyermekek szempontjából kedvező változás, hiszen hosszabb időt töltenek el bölcsődében, ami életkori sajátosságaik alapján is kedvező, illetve hosszabb távra tervezhetővé tette a bölcsőde számára a csoportokat.

RRF-1.1.2-21-2022-00019 Andrásidai mini bölcsőde építése

Zalaegerszeg Megyei Jogú Város Önkormányzata - a „Bölcsődei nevelés fejlesztése” elnevezésű, RRF-1.1.2-2022 azonosítószámú, a Családbarát Magyarország Központ Nonprofit Közhasznú Kft. és a Lechner Nonprofit Kft. közreműködésében kiírásra került - pályázat támogatásával 2 csoportos mini bölcsőde megvalósítását tűzte ki célul. A mini bölcsőde épülete a pályázati felhívás feltételeinek megfelelően a Lechner Nonprofit Kft által biztosított mintatervek közül került kiválasztásra és a helyszíni adottságok figyelembevételével a helyszínrre adaptálva.

A terület a bölcsőde kialakítására kedvező helyszín, hiszen szemben található az általános iskola, és mellette az új építésű óvoda.

A létesítmény kialakításánál fontos a zöldfelület intenzitásának növelése és a megújuló energiák használata, mint pl. hőszivattyúk, napelemek és a csapadékvíz hasznosítása.

A létesítendő épület megfelel a közel nulla (BB) energiaigényű épület követelményszintjének. 2 csoportos mini bölcsőde, mely 16 fő kisgyermek fogadására alkalmas, a város által fenntartott intézményként, a Zalaegerszegi Egyesített Bölcsődék telephelyeként fog működni. A szakmai fenntarthatóságot a Zalaegerszegi Egyesített Bölcsődék és a Humánigazgatási Csoporttal való szoros együttműködés garantálja.

A kivitelezés ideje 270 nap, a kivitelezés vége 2024.május közepe.

Az elnyert támogatás összege 240.000.000 Ft, ami az EU-s forrásból a Helyreállítási és Ellenállóképességi Eszközből finanszírozott.

#### **III.8.4.3.2. Helyettes szülői ellátás**

A helyettes szülő a családban élő gyermek átmeneti gondozását - a működtető által készített egyéni gondozási-nevelési terv alapján - saját háztartásában biztosítja. Önkormányzatunk 2011. január 1. napjától kezdődően a gyermekek átmeneti gondozásának biztosításáról – 3 férőhellyel - Családsegítő Szolgálat és Gyermejkölési Központ intézmény keretein belül – helyettes szülői hálózattal – gondoskodik.

Az elmúlt években a gyermekek átmeneti gondozásának biztosítására igény nem volt.

#### **III.8.4.3.3. Családok Átmeneti Otthona**

Az önkormányzattal kötött ellátási szerződés értelmében a Magyar Vöröskereszt Zala Vármegyei Szervezete működteti 40 férőhellyel.

A Családok Átmeneti Otthona folyamatos munkarend szerint működő bentlakásos intézmény, amely a gyermejkölési alapellátás keretében átmeneti gondozást biztosít. Az otthontalanná vált szülő kérelmére az intézményben helyezhető el a gyermek és szülője, akiknek elhelyezés hiányában lakhatásuk nem biztosított és így a gyermeket el kellene választani szülőjétől. Az intézmény célja, hogy átmeneti időre biztonságos és stabil háttérrel nyújtson az otthontalanná vált családok, gyermekes anyák, krízishelyzetbe került kismamák számára gyermekeik neveléséhez, gondozásához.

Az intézményben 2021-ben 15 család kapott elhelyezést, 6 család ellátása szűnt meg az év során, 2 család kérte felvételét családon belüli erőszak miatt, valamint 5 család albérletbe költözött, 1 család házat vásárolt és a lakhatóvá tétele után oda költözött.

2022. évben 23 család kapott elhelyezést, 11 család ellátása szűnt meg az év során, 2 család kérte felvételét családon belüli erőszak miatt, 3 család albérletbe költözött, 1 család házat vásárolt és a lakhatóvá tétele után oda költözött, 4 család rokonokhoz költözött, 1 család előzetes jelzés nélkül ismeretlen helyre távozott (külföld), 1 anya a gyermekével visszaköltözött a bántalmazóhoz, valamint 1 család családok átmeneti otthonába költözött. Az intézmény férőhely kihasználtsága 100% volt.

## IV. FEJLESZTÉSI IRÁNYOK, FELADATOK A SZOLGÁLTATÁSOK BIZTOSÍTÁSÁNAK EGYES SZINTJEIN

Összhangban a szociális szolgáltatások területén végbemenő folyamatokkal, változásokkal, a helyi szociális ellátórendszer fejlesztési iránya, feladatai az alábbiakban foglalhatóak össze.

### IV.1. Önkormányzati szabályozási, irányítási feladatok

#### IV.1.1. A helyi szociális rendeletek átfogó felülvizsgálata

**Tervezett intézkedés:** A szociális és gyermekjóléti/gyermekvédelmi ellátásokról, szolgáltatásokról szóló rendeletek folyamatos aktualizálása. A szabályozás során elsődleges cél a szolgáltatások célzottabbá tétele, a legrászorultabbak elérése, illetőleg a szolidaritás elvének erőteljesebb érvényesítése.

### IV.2. Önkormányzati ellátási szintű feladatok

#### IV.2.1. Idősek tartós bentlakását biztosító intézmény fejlesztése keretében a gondozottak életkörülményeinek javítása, humánusabb környezet kialakítása.

A **program célja:** Idősek Otthonában a gondozottak életkörülményeinek javítása, kockázatoktól mentes, humánusabb élettér kialakítása.

**Célcsoport:** Az intézményben élő időskorúak, mozgáskorlátozottak, illetve akiknek szellemi hanyatlás következtében egészségi állapotuk állandó felügyeletet, rendszeres segítséget és kockázatmentes körülményeket tesz szükségessé.

**Tervezett intézkedés:**

Az udvarra kivezető mozgáskorlátozott feljáró tervei 2023. évre elkészültek.

A 2024. évi költségvetésbe forrás tervezése a kivitelezéshez.

#### IV.2.2. Idősek tartós bentlakását biztosító intézményben az emelkedő szükségletekhez igazodó 30 fős férőhelybővítéssel kapcsolatos feladatok segítése.

A **program célja:**

A várható élettartam öröndetes emelkedése, a népesség korszerkezetének átalakulása folyamatosan egyre nagyobb kihívást jelent a közszolgáltatások - közöttük is elsősorban a szociális és az egészségügyi ellátórendszer – számára. Az ellátási szükségletek növekedése elsősorban az idősek ellátását végző bentlakásos intézményeket érinti.

Az öregedési index Zalában a legmagasabbak közé tartozik az országban, hosszú várólista van az intézményi ellátásokért, mert a meglévő kapacitás nem tudja kielégíteni a fokozatosan emelkedő szükségleteket.

Zalaeegerszeg intézményeiben néhány év alatt megháromszorozódott az ellátásra várakozók száma, ezen tudna enyhíteni és jelentős segítséget nyújtani az egyházi fenntartó által tervezett szolgáltatásfejlesztés (férőhelybővítés).

2019. július 01. napjától a Magyar Katolikus Egyház Szombathelyi Egyházmegyéje fenntartásában működő Időskorúak Otthona (előzőleg a Kolping Oktatási és Szociális

Intézményfenntartó Szervezet volt a fenntartó) további zavartalan működtetése és a helyben élő idősök számára a növekvő, megalapozott igényeket teljesítő, magas szakmai színvonalon működő szolgáltatás biztosítása kiemelt prioritás a város önkormányzata számára is, ezért az önkormányzat a jövőben is segíti és támogatja az egyházmegye ezirányú törekvéseit.

**Célcsoport:**

Idősotthoni elhelyezésre váró elsősorban zalaegerszegi rászoruló idős emberek.

**Tervezett intézkedés:**

Az ellátotti kör kialakítása, forrás hozzárendelése, a szolgáltatás feltételeinek megtervezése, kapcsolat felvétel a különböző szakemberekkel, egyéni esetkezelés és támogatás, együttműködés kialakítása az egészségügyi ellátó rendszerrel.

**IV.2.3. Hospice gondozás, mint intézményi keretek között végzett ellátási forma bevezetésének elősegítése a bentlakásos intézményi ellátás körében.**

**A program célja:**

A Magyar Katolikus Egyház Szombathelyi Egyházmegyéje fenntartásában működő Időskorúak Otthonában, mint bentlakásos intézményben a súlyos betegségük végstadiumában levő, elsősorban daganatos betegek humánus, összetett ellátásához szükséges feltételek megteremtésének elősegítése, a betegek életminőségének javítása, testi és lelki szenvedéseik enyhítése, fizikai és szellemi aktivitásuk támogatása, valamint a hozzátartozók segítése a betegség és a gyász terheinek viselésében. Az ellátásban orvosok, ápolók, gyógytornászok, pszichológusok/mentálhigiénikusok, szociális munkások, lelkészek, dietetikusok és képzett önkéntes segítők vesznek részt, hogy a munkacsoport tagjai így komplex (testi, lelki, szociális, és spirituális) támaszt tudjanak nyújtani.

**Célcsoport:**

A Magyar Katolikus Egyház Szombathelyi Egyházmegyéje fenntartásában működő Időskorúak Otthonában gondozott, súlyos betegségük végstadiumában levő, elsősorban daganatos betegek és hozzátartozóik.

**Tervezett intézkedés:**

Az ellátotti kör kialakítása, megtervezése, forrás hozzárendelése, a szolgáltatás feltételeinek kialakítása, kapcsolat felvétel a különböző szakemberekkel, egyéni esetkezelés és támogatás.

**IV.2.4. Idősök tartós bentlakását biztosító intézmény tárgyi eszköz fejlesztése, a gondozottak életkörülményeinek javítása, humánusabb környezet kialakítása.**

**A program célja:** Idősök Otthonában elhasználódott ágyak pótlása 3 funkciós elektromos ágygal. Az állítható magasság és dőlésszög segíti a mindennapi életvitelt, hozzájárul a gondozottak életkörülményeinek javításához.

**Célcsoport:** Az intézményben élő időskorúak, akik egészségi állapotuk miatt ágyhoz kötöttek.

**Tervezett intézkedés:**

forrás hozzárendelése, beszerzés lebonyolítása

**V. A TERVEZETT INTÉZKEDÉSEK MEGVALÓSÍTÁSÁNAK ÜTEMEZÉSE ÉS A SZOLGÁLTATÁSOK KIALAKÍTÁSÁNAK, FEJLESZTÉSÉNEK KÖLTSÉGVETÉSE**

Szolgáltatás megnevezése	Szolgáltatás kialakításának költsége (eFt)	
	2023.	2024.
<b>Idősek tartós bentlakását biztosító intézmény fejlesztése keretében a gondozottak életkörülményeinek javítása, humánusabb környezet kialakítása</b>		
<b>Idősek tartós bentlakását biztosító intézményben az emelkedő szükségletekhez igazodó 30 fős férőhelybővítéssel kapcsolatos feladatok segítése.</b>		
<b>Hospice gondozás, mint intézményi keretek között végzett ellátási forma bevezetésének elősegítése a bentlakásos intézményi ellátás körében</b>		
<b>Idősek tartós bentlakását biztosító intézmény tárgyi eszköz fejlesztése, a gondozottak életkörülményeinek javítása, humánusabb környezet kialakítása.</b>	2.000	2.000

Az egyes szolgáltatások fejlesztése vonatkozásában a koncepció elkészítése időpontjában ismert költségigényt tüntettük fel.

**VI. VÁRHATÓ EREDMÉNYEK**

A szolgáltatástervezési koncepció gyakorlati megvalósítása a szociális szolgáltatások mennyiségének és minőségének, a szolgáltatások sokszínűségének fejlődését eredményezi. A szociális ellátórendszer nem csupán az egyes problémákat kezeli, hanem komplex segítséget nyújt a szociális munka egyes célcsoportjai számára életkörülményeik javításához.

Az integrált szolgáltatások elősegítik a választási és döntési lehetőséget, mind az ellátást igénylőnek, mind pedig a professzionális szakembereknek. A különböző gondozási formák egymásra épülése, a szervezeti struktúrák összehangolása az erőforrások optimális kihasználását és a hiányok pótlását teszik lehetővé.

A szolgáltatástervezési koncepció megalkotása fontos annak érdekében is, hogy a különböző szolgáltatások fejlesztése, az ellátást igénylők megelégedésére, a magas színvonalú szakmai munka végzése átgondolt és megalapozott költségvetés-tervezésre épüljön.

Célunk, hogy az egyes szolgáltatások szintjén is megvalósuljanak a koncepcióban megfogalmazott értékek, alapelvek.

A koncepció végrehajtása biztosítja a helyi jóléti rendszer fenntartható fejlődését, lehetővé teszi a tudatos és tervezhető ágazati szolgáltatás- és minőségfejlesztést, ami jelentős mértékben hozzájárul a szolgáltatások színvonalának emelkedéséhez, a szakmai munka javulásához.

A szociális szolgáltatást nyújtó intézményeknek, valamint a fenntartóknak két évente kötelessége a végrehajtás folyamatát értékelni, annak érdekében, hogy a dinamikusan változó szükségletekhez igazodjon a megvalósítás.



Bentlakásos szociális intézmények Zala vármegye	Idősek ápoló-gondozó otthona	Idősek gondozóháza (átmeneti)	Idősek ápoló-gondozó otthona - emelt szintű	Fogyatékosok ápoló-gondozó otthona	Fogyatékosok rehabilitációs otthona	Fogyatékosok lakóotthona	Támogatott lakhatás fogyatékos személyek részére	Támogatott lakhatás pszichiátriai betegek részére	Fogyatékos személyek gondozóháza (átmeneti)	Szenvedélybetegek ápoló-gondozó otthona	Szenvedélybetegek rehabilitációs otthona	Szenvedélybetegek lakóotthona	Pszichiátriai betegek ápoló-gondozó otthona	Pszichiátriai betegek rehabilitációs otthona	Pszichiátriai betegek rehabilitációs lakóotthona	Pszichiátriai betegek lakóotthona	Hajléktalanok átmeneti szállása	Éjjeli menedékhely	Időszakos Éjjeli Menedékhely	
	<b>Zala Vármegyei Gondoskodás Egyesített Szociális Intézmény Margaréta Otthona (8900 Zalaegerszeg, Külső-Kórház utca 2.)</b>													100						
	<b>Zala Vármegyei Gondoskodás Egyesített Szociális Intézmény 2. számú Levendula Idősek Otthona (8900 Zalaegerszeg, Külső-Kórház utca 2.)</b>	90																		
	<b>Zala Vármegyei Gondoskodás Egyesített Szociális Intézmény 3. számú Búzavirág Idősek Otthona (8900 Zalaegerszeg, Külső-Kórház utca 2.)</b>	85																		

<b>Bentlakásos szociális intézmények Zala megye</b>	Idősek ápoló-gondozó otthona	Idősek gondozóháza (átmeneti)	Idősek ápoló-gondozó otthona - emelt szintű	Fogyatékosok ápoló-gondozó otthona	Fogyatékosok rehabilitációs otthona	Fogyatékosok lakóotthona	Támogatott lakhatás fogyatékos személyek részére	Támogatott lakhatás pszichiátriai betegek részére	Fogyatékos személyek gondozóháza (átmeneti)	Szenvedélybetegek ápoló-gondozó otthona	Szenvedélybetegek rehabilitációs otthona	Szenvedélybetegek lakóotthona	Pszichiátriai betegek ápoló-gondozó otthona	Pszichiátriai betegek rehabilitációs otthona	Pszichiátriai betegek rehabilitációs lakóotthona	Pszichiátriai betegek lakóotthona	Hajléktalanok átmeneti szállása	Éjjeli menedékhely	Időszakos Éjjeli Menedékhely
	<b>Zala Vármegyei Gondoskodás Egyesített Szociális Intézmény 1. számú Nefelejcs Idősek Otthona (8900 Zalaegerszeg, Külső-Kórház utca 2.)</b>	90																	
<b>Zala Vármegyei Gondoskodás Egyesített Szociális Intézmény Napraforgó Otthona (8900 Zalaegerszeg, Külső-Kórház utca 6.)</b>				100															
<b>Idősek Otthona Nagykapornak, Kisfaludy u. 2.</b>	29																		
<b>Szent Rita Idősek Otthona Zalabér, Templom tér 1.</b>	20																		
<b>Gondozási Központ Zalaegerszeg, Kossuth u.58-60</b>																			
<b>Zalaegerszeg, Landorhegyi u. 13/A.</b>		42																	

<b>Bentlakásos szociális intézmények Zala Vármegye</b>	Idősek ápoló-gondozó otthona	Idősek gondozóháza (átmeneti)	Idősek ápoló-gondozó otthona - emelt szintű	Fogyatékosok ápoló-gondozó otthona	Fogyatékosok rehabilitációs otthona	Fogyatékosok lakóotthona	Támogatott lakhatás fogyatékos személyek részére	Támogatott lakhatás pszichiátriai betegek részére	Fogyatékos személyek gondozóháza (átmeneti)	Szenvedélybetegek ápoló-gondozó otthona	Szenvedélybetegek rehabilitációs otthona	Szenvedélybetegek lakóotthona	Pszichiátriai betegek ápoló-gondozó otthona	Pszichiátriai betegek rehabilitációs otthona	Pszichiátriai betegek rehabilitációs lakóotthona	Pszichiátriai betegek lakóotthona	Hajléktalanok átmeneti szállása	Éjjeli menedékhely	Időszakos Éjjeli Menedékhely	
	<b>Zalaegerszeg, Gasparich u. 3.</b>	92		6																
	<b>Zalaegerszeg Kosztolányi u. 23.</b>																			
	<b>Zalaegerszeg, Platán sor 4.</b>																			
	<b>Zalaegerszeg, Andrásidai u. 5.</b>																			
	<b>Gondviselés Háza Zalaegerszeg, Pais D u. 2.</b>	54																		
	<b>Kolping Idősek Ápoló Gondozó Otthona Túrje, Szabadság tér 20.</b>	75																		
	<b>Zalaszentgrót, Dózsa u. 8.</b>	35																		

<b>Bentlakásos szociális intézmények Zala Vármegye</b>	Idősek ápoló-gondozó otthona	Idősek gondozóháza (átmeneti)	Idősek ápoló-gondozó otthona - emelt szintű	Fogyatékosok ápoló-gondozó otthona	Fogyatékosok rehabilitációs otthona	Fogyatékosok lakóotthona	Támogatott lakhatás fogyatékos személyek részére	Támogatott lakhatás pszichiátriai betegek részére	Fogyatékos személyek gondozóháza (átmeneti)	Szenvedélybetegek ápoló-gondozó otthona	Szenvedélybetegek rehabilitációs otthona	Szenvedélybetegek lakóotthona	Pszichiátriai betegek ápoló-gondozó otthona	Pszichiátriai betegek rehabilitációs otthona	Pszichiátriai betegek rehabilitációs lakóotthona	Pszichiátriai betegek lakóotthona	Hajléktalanok átmeneti szállása	Éjjeli menedékhely	Időszakos Éjjeli Menedékhely	
	<b>Szent Család Szociális Központ Pszichiátriai Betegek Nappali Ellátója Nagylengyel, Arany J. u. 2.</b>																			
	<b>Autisták Védőotthona 8992 Boncodfölde, Dózsa Gy. u. 18.</b>				14															
	<b>Levendel László Otthon 8900 Zalaegerszeg, Dr. Jancsó Benedek u. 6127 hrsz. Pf. 295.</b>																20			
	<b>Magyar Vöröskereszt Zala Vármegyei Szervezete - Hajléktalanok Átmeneti Gondozási Központja Zalaegerszeg, Hock J. u. 98.</b>																	40	50	20

<b>Bentlakásos szociális intézmények Zala vármegye</b>	Idősek ápoló-gondozó otthona	Idősek gondozóháza (átmeneti)	Idősek ápoló-gondozó otthona - emelt szintű	Fogyatékosok ápoló-gondozó otthona	Fogyatékosok rehabilitációs otthona	Fogyatékosok lakóotthona	Támogatott lakhatás fogyatékos személyek részére	Támogatott lakhatás pszichiátriai betegek részére	Fogyatékos személyek gondozóháza (átmeneti)	Szenvedélybetegek ápoló-gondozó otthona	Szenvedélybetegek rehabilitációs otthona	Szenvedélybetegek lakóotthona	Pszichiátriai betegek ápoló-gondozó otthona	Pszichiátriai betegek rehabilitációs otthona	Pszichiátriai betegek rehabilitációs lakóotthona	Pszichiátriai betegek lakóotthona	Hajléktalanok átmeneti szállása	Éjjeli menedékhely	Időszakos Éjjeli Menedékhely	
	<b>Zala Vármegyei Fagyöngy Egyesített Szociális Intézmény (8925 Búcsúszentlászló, Arany János u 17.)</b>				12									48						
	<b>Zala Vármegyei Fagyöngy Egyesített Szociális Intézmény Vadvirág Otthona (8741 Zalaapáti, Jókai u. 155.)</b>							12												
	<b>Zala Vármegyei Fagyöngy Egyesített Szociális Intézmény Kékibolya Otthona ((8741 Zalaapáti, Jókai u. 107.)</b>							12												
<b>Zala Vármegyei Fagyöngy Egyesített Szociális Intézmény Hajnalka Otthona (8999 Zalalövő, Kossuth L. u. 173.)</b>							12													

<b>Bentlakásos szociális intézmények Zala vármegye</b>	Idősek ápoló-gondozó otthona	Idősek gondozóháza (átmeneti)	Idősek ápoló-gondozó otthona - emelt szintű	Fogyatékosok ápoló-gondozó otthona	Fogyatékosok rehabilitációs otthona	Fogyatékosok lakóotthona	Támogatott lakhatás fogyatékos személyek részére	Támogatott lakhatás pszichiátriai betegek részére	Fogyatékos személyek gondozóháza (átmeneti)	Szenvedélybetegek ápoló-gondozó otthona	Szenvedélybetegek rehabilitációs otthona	Szenvedélybetegek lakóotthona	Pszichiátriai betegek ápoló-gondozó otthona	Pszichiátriai betegek rehabilitációs otthona	Pszichiátriai betegek rehabilitációs lakóotthona	Pszichiátriai betegek lakóotthona	Hajléktalanok átmeneti szállása	Éjjeli menedékhely	Időszakos Éjjeli Menedékhely	
	<b>Zala Vármegyei Fagyöngy Egyesített Szociális Intézmény Tőzike Otthona (8921 Zalaszentiván, Kossuth L. u. 19.)</b>							12												
	<b>Zala Vármegyei Fagyöngy Egyesített Szociális Intézmény Domb Otthona (8741 Zalaapáti, Deák Ferenc utca 7. A épület, B épület)</b>													130						
	<b>Zala Vármegyei Fagyöngy Egyesített Szociális Intézmény Boróka Otthona (8741 Zalaapáti, Deák Ferenc utca 3.)</b>													48						
	<b>Zala Vármegyei Fagyöngy Egyesített Szociális Intézmény Olajág Otthona (8784 Kehidakustány, Kúria utca 7.)</b>									20	24	8								

<b>Bentlakásos szociális intézmények Zala vármegye</b>	Idősek ápoló-gondozó otthona	Idősek gondozóháza (átmeneti)	Idősek ápoló-gondozó otthona - emelt szintű	Fogyatékosok ápoló-gondozó otthona	Fogyatékosok rehabilitációs otthona	Fogyatékosok lakóotthona	Támogatott lakhatás fogyatékos személyek részére	Támogatott lakhatás pszichiátriai betegek részére	Fogyatékos személyek gondozóháza (átmeneti)	Szenvedélybetegek ápoló-gondozó otthona	Szenvedélybetegek rehabilitációs otthona	Szenvedélybetegek lakóotthona	Pszichiátriai betegek ápoló-gondozó otthona	Pszichiátriai betegek rehabilitációs otthona	Pszichiátriai betegek rehabilitációs lakóotthona	Pszichiátriai betegek lakóotthona	Hajléktalanok átmeneti szállása	Éjjeli menedékhely	Időszakos Éjjeli Menedékhely
	<b>Magyar Máltai Szeretszolgálat Idősek Otthona Zalakomár</b>	10 0	6																
<b>Magyar Máltai Szeretszolgálat Idősek Otthona Sármellék</b>	56	4																	
<b>Teréz Anya Idősek Otthon I.(székhely) Hévíz, Szent András u. 11/A.</b>	31																		
<b>Hévíz, Honvéd u. 2.</b>	25																		
<b>Idősek Otthona Szentgyörgyvölgy, Kossuth u. 56.</b>	27																		
<b>Szociális Intézményfenntartó Társulás Csömödér Rákóczi F. u. 49.</b>	42																		
<b>Páka, Petőfi u. 4.</b>																			

<b>Bentlakásos szociális intézmények Zala vármegye</b>	Idősek ápoló-gondozó otthona	Idősek gondozóháza (átmeneti)	Idősek ápoló-gondozó otthona - emelt szintű	Fogyatékosok ápoló-gondozó otthona	Fogyatékosok rehabilitációs otthona	Fogyatékosok lakóotthona	Támogatott lakhatás fogyatékos személyek részére	Támogatott lakhatás pszichiátriai betegek részére	Fogyatékos személyek gondozóháza (átmeneti)	Szenvedélybetegek ápoló-gondozó otthona	Szenvedélybetegek rehabilitációs otthona	Szenvedélybetegek lakóotthona	Pszichiátriai betegek ápoló-gondozó otthona	Pszichiátriai betegek rehabilitációs otthona	Pszichiátriai betegek rehabilitációs lakóotthona	Pszichiátriai betegek lakóotthona	Hajléktalanok átmeneti szállása	Éjjeli menedékhely	Időszakos Éjjeli Menedékhely
	<b>Lovászi Gondozási Központot Fenntartó Társulás 8878 Lovászi, Petőfi S. u. 1.</b>	30																	
<b>Szent Lukács Idősek Otthona 8380 Hévíz, Római u. 1.</b>	42		38																
<b>Kolping Idősek Ápoló Gondozó Otthona Letenye, Petőfi u. 40.</b>	15 0																		
<b>Letenye, Kárpáti u. 5.</b>	30																		
<b>Szepetnek, József A. u. 1.</b>	50																		
<b>Kolping Gondozási Központ Letenye, Bajcsy Zs. U. 2.</b>																			
<b>Kolping Gondozási Központ Lenti és Kistérsége Lenti, Templom tér</b>	36																		



<b>Bentlakásos szociális intézmények Zala vármegye</b>	Idősek ápoló-gondozó otthona	Idősek gondozóháza (átmeneti)	Idősek ápoló-gondozó otthona - emelt szintű	Fogyatékosok ápoló-gondozó otthona	Fogyatékosok rehabilitációs otthona	Fogyatékosok lakóotthona	Támogatott lakhatás fogyatékos személyek részére	Támogatott lakhatás pszichiátriai betegek részére	Fogyatékos személyek gondozóháza (átmeneti)	Szenvedélybetegek ápoló-gondozó otthona	Szenvedélybetegek rehabilitációs otthona	Szenvedélybetegek lakóotthona	Pszichiátriai betegek ápoló-gondozó otthona	Pszichiátriai betegek rehabilitációs otthona	Pszichiátriai betegek rehabilitációs lakóotthona	Pszichiátriai betegek lakóotthona	Hajléktalanok átmeneti szállása	Éjjeli menedékhely	Időszakos Éjjeli Menedékhely
	<b>Rédics, Petőfi u. 35.</b>	26																	
<b>Csesztreg, Deák F. u. 1-2.</b>		14																	
<b>Zalabaksa, Rákóczi F. u. 50.</b>	50																		
<b>Zala Vármegyei Szivárvány Egyesített Szociális Intézmény (8776 Magyarszerdahely, Újnéppuszta 9.)</b>				57															
<b>Zala Vármegyei Szivárvány Egyesített Szociális Intézmény Csillagfény Lakóotthona I. (8776 Magyarszerdahely, Újnéppuszta 23/B.)</b>						14													
<b>Zala Vármegyei Szivárvány Egyesített Szociális Intézmény Fecske Otthona (8767 Felsőrajk, Dózsa György u. 22.)</b>							12												

<b>Bentlakásos szociális intézmények Zala vármegye</b>	Idősek ápoló-gondozó otthona	Idősek gondozóháza (átmeneti)	Idősek ápoló-gondozó otthona - emelt szintű	Fogyatékosok ápoló-gondozó otthona	Fogyatékosok rehabilitációs otthona	Fogyatékosok lakóotthona	Támogatott lakhatás fogyatékos személyek részére	Támogatott lakhatás pszichiátriai betegek részére	Fogyatékos személyek gondozóháza (átmeneti)	Szenvedélybetegek ápoló-gondozó otthona	Szenvedélybetegek rehabilitációs otthona	Szenvedélybetegek lakóotthona	Pszichiátriai betegek ápoló-gondozó otthona	Pszichiátriai betegek rehabilitációs otthona	Pszichiátriai betegek rehabilitációs lakóotthona	Pszichiátriai betegek lakóotthona	Hajléktalanok átmeneti szállása	Éjjeli menedékhely	Időszakos Éjjeli Menedékhely	
	<b>Zala Vármegyei Szivárvány Egyesített Szociális Intézmény Völgy Otthona (8767 Felsőrajk, Dózsa György u. 36.)</b>							12												
	<b>Zala Vármegyei Szivárvány Egyesített Szociális Intézmény Fűzfa Otthona (8773 Pölöskefő, Jókai u. 2.)</b>							9												
	<b>Zala Vármegyei Szivárvány Egyesített Szociális Intézmény Sólyom Otthona (8800 Nagykanizsa, Kazanlak körút 14/D. IV.15.)</b>							4												
<b>Zala Vármegyei Szivárvány Egyesített Szociális Intézmény Fenyő Otthona (8800 Nagykanizsa, Csengery u. 117/1.)</b>							12													

<b>Bentlakásos szociális intézmények Zala vármegye</b>	Idősek ápoló-gondozó otthona	Idősek gondozóháza (átmeneti)	Idősek ápoló-gondozó otthona - emelt szintű	Fogyatékosok ápoló-gondozó otthona	Fogyatékosok rehabilitációs otthona	Fogyatékosok lakóotthona	Támogatott lakhatás fogyatékos személyek részére	Támogatott lakhatás pszichiátriai betegek részére	Fogyatékos személyek gondozóháza (átmeneti)	Szenvedélybetegek ápoló-gondozó otthona	Szenvedélybetegek rehabilitációs otthona	Szenvedélybetegek lakóotthona	Pszichiátriai betegek ápoló-gondozó otthona	Pszichiátriai betegek rehabilitációs otthona	Pszichiátriai betegek rehabilitációs lakóotthona	Pszichiátriai betegek lakóotthona	Hajléktalanok átmeneti szállása	Éjjeli menedékhely	Időszakos Éjjeli Menedékhely	
	<b>Zala Vármegyei Szivárvány Egyesített Szociális Intézmény Hortenzia Otthona (8864 Tóthszerdahely, Béke u. 12.)</b>							12												
	<b>Zala Vármegyei Szivárvány Egyesített Szociális Intézmény Árvácska Otthona (8866 Becsehely, Iskola u. 1/B.)</b>							12												
	<b>Zala Vármegyei Szivárvány Egyesített Szociális Intézmény Szeretet Otthona (8921 Zalaszentiván, Kossuth L. u. 21.)</b>							12												
<b>Zala Vármegyei Szivárvány Egyesített Szociális Intézmény Hársfa Otthona (8866 Becsehely, Kossuth L. u. 331.)</b>							12													

<b>Bentlakásos szociális intézmények Zala vármegye</b>	Idősek ápoló-gondozó otthona	Idősek gondozóháza (átmeneti)	Idősek ápoló-gondozó otthona - emelt szintű	Fogyatékosok ápoló-gondozó otthona	Fogyatékosok rehabilitációs otthona	Fogyatékosok lakóotthona	Támogatott lakhatás fogyatékos személyek részére	Támogatott lakhatás pszichiátriai betegek részére	Fogyatékos személyek gondozóháza (átmeneti)	Szenvedélybetegek ápoló-gondozó otthona	Szenvedélybetegek rehabilitációs otthona	Szenvedélybetegek lakóotthona	Pszichiátriai betegek ápoló-gondozó otthona	Pszichiátriai betegek rehabilitációs otthona	Pszichiátriai betegek rehabilitációs lakóotthona	Pszichiátriai betegek lakóotthona	Hajléktalanok átmeneti szállása	Éjjeli menedékhely	Időszakos Éjjeli Menedékhely	
	<b>Zala Vármegyei Szivárvány Egyesített Szociális Intézmény Hóvirág Otthona (8872 Muraszemenye, Béke út 14.)</b>				76															
	<b>Zala Vármegyei Szivárvány Egyesített Szociális Intézmény Napsugár Otthona (8773 Pölöskefő, Petőfi út 6.)</b>				23	9														
	<b>Zala Vármegyei Szivárvány Egyesített Szociális Intézmény Platán Lakóotthona (8773 Pölöskefő, Petőfi út 29.)</b>						8													
<b>Zala Vármegyei Szivárvány Egyesített Szociális Intézmény Holdfény Otthona (8800 Nagykanizsa, Úrhajós u. 6/A. 1. ajtó)</b>				85																

<b>Bentlakásos szociális intézmények Zala vármegye</b>	Idősek ápoló-gondozó otthona	Idősek gondozóháza (átmeneti)	Idősek ápoló-gondozó otthona - emelt szintű	Fogyatékosok ápoló-gondozó otthona	Fogyatékosok rehabilitációs otthona	Fogyatékosok lakóotthona	Támogatott lakhatás fogyatékos személyek részére	Támogatott lakhatás pszichiátriai betegek részére	Fogyatékos személyek gondozóháza (átmeneti)	Szenvedélybetegek ápoló-gondozó otthona	Szenvedélybetegek rehabilitációs otthona	Szenvedélybetegek lakóotthona	Pszichiátriai betegek ápoló-gondozó otthona	Pszichiátriai betegek rehabilitációs otthona	Pszichiátriai betegek rehabilitációs lakóotthona	Pszichiátriai betegek lakóotthona	Hajléktalanok átmeneti szállása	Éjjeli menedékhely	Időszakos Éjjeli Menedékhely	
	<b>Zala Vármegyei Szivárvány Egyesített Szociális Intézmény Ciklámen Lakóotthona (8887 Bázakerettye, Akácfa u. 2-4.)</b>															16				
	<b>Zala Vármegyei Szivárvány Egyesített Szociális Intézmény Aranyág Otthona (8887 Bázakerettye, Virág utca 4.)</b>													123	21					
	<b>Zala Vármegyei Szivárvány Egyesített Szociális Intézmény Csillagfény Lakóotthona II. (8800 Nagykanizsa, Fő u.8. I.lh. I.em.11.)</b>						2													
<b>Zala Vármegyei Szivárvány Egyesített Szociális Intézmény Csillagfény Lakóotthona III. (8800 Nagykanizsa, Fő u.8. II.em.6.)</b>						4														

<b>Bentlakásos szociális intézmények Zala vármegye</b>	Idősek ápoló-gondozó otthona	Idősek gondozóháza (átmeneti)	Idősek ápoló-gondozó otthona - emelt szintű	Fogyatékosok ápoló-gondozó otthona	Fogyatékosok rehabilitációs otthona	Fogyatékosok lakóotthona	Támogatott lakhatás fogyatékos személyek részére	Támogatott lakhatás pszichiátriai betegek részére	Fogyatékos személyek gondozóháza (átmeneti)	Szenvedélybetegek ápoló-gondozó otthona	Szenvedélybetegek rehabilitációs otthona	Szenvedélybetegek lakóotthona	Pszichiátriai betegek ápoló-gondozó otthona	Pszichiátriai betegek rehabilitációs otthona	Pszichiátriai betegek rehabilitációs lakóotthona	Pszichiátriai betegek lakóotthona	Hajléktalanok átmeneti szállása	Éjjeli menedékhely	Időszakos Éjjeli Menedékhely	
	<b>Keszthely Város Egyesített Szociális Intézménye Keszthely, Csók I. u. 1/A.</b>	55																		
	<b>Keszthely, Georgikon u. 3.</b>		15																	
	<b>Egyesített Szociális Intézmény Nagykanizsa, Teleki u. 19/B.</b>	56	15																	
	<b>Nagykanizsa, Zrínyi u. 40/a</b>																			
	<b>Nagykanizsa, Corvin u. 2.</b>																			
	<b>Nagykanizsa, Kodály Z. u. 10.</b>																			
	<b>Surd, Kossuth u. 35/A.</b>																			
	<b>Zalacomár, Petőfi u. 6.</b>																			
	<b>Zalacomár, Fő u. 2.</b>																			
	<b>Kapernaum Szeretetotthon Gyenesdiás, Béke u. 43.</b>	52																		

<b>Bentlakásos szociális intézmények Zala vármegye</b>	Idősek ápoló-gondozó otthona	Idősek gondozóháza (átmeneti)	Idősek ápoló-gondozó otthona - emelt szintű	Fogyatékosok ápoló-gondozó otthona	Fogyatékosok rehabilitációs otthona	Fogyatékosok lakóotthona	Támogatott lakhatás fogyatékos személyek részére	Támogatott lakhatás pszichiátriai betegek részére	Fogyatékos személyek gondozóháza (átmeneti)	Szenvedélybetegek ápoló-gondozó otthona	Szenvedélybetegek rehabilitációs otthona	Szenvedélybetegek lakóotthona	Pszichiátriai betegek ápoló-gondozó otthona	Pszichiátriai betegek rehabilitációs otthona	Pszichiátriai betegek rehabilitációs lakóotthona	Pszichiátriai betegek lakóotthona	Hajléktalanok átmeneti szállása	Éjjeli menedékhely	Időszakos Éjjeli Menedékhely
	<b>Magyar Vöröskereszt Zala Vármegyei Szervezete Átmeneti Szálló és Éjjeli Menedékhely 8800 Nagykanizsa, Dózsa Gy. u. 73.</b>																	35	34
<b>Női Éjjeli Menedékhely Nagykanizsa, Sugár u. 30.</b>																		20	
<b>Integrált Szociális Intézmény Zalaszentlászló, Széchenyi u. 2.</b>	47																		
<b>Ószikék Időskorúak Otthona 8380 Hévíz, Egregyi u. 46.</b>	20																		
<b>Egregyi u. 41.</b>	30																		
<b>Mandulavirág Fogyatékkal Élők Református Gondozóháza</b>				39															
<b>Férőhelyszám összesen</b>	<b>15 25</b>	<b>96</b>	<b>44</b>	<b>406</b>	<b>9</b>	<b>28</b>	<b>97</b>	<b>48</b>	<b>0</b>	<b>20</b>	<b>24</b>	<b>8</b>	<b>449</b>	<b>21</b>	<b>16</b>	<b>20</b>	<b>75</b>	<b>104</b>	<b>50</b>